

**URZĄD MIASTA POZNANIA**

**INFORMACJA O STANIE  
MIENIA KOMUNALNEGO MIASTA POZNANIA  
NA DZIEŃ 30 CZERWCA 2009 R.**

**WYDZIAŁ GOSPODARKI NIERUCHOMOŚCIAMI**

**POZNAŃ, LISTOPAD 2009 R.**

## Spis treści

<b>WSTĘP .....</b>	<b>4</b>
Podstawa prawna.....	4
Miejskie jednostki organizacyjne objęte sprawozdaniem o stanie mienia komunalnego .....	6
Metody gromadzenia danych i sposób ich prezentacji .....	7
<b>I. MIENIE MIASTA POZNANIA .....</b>	<b>9</b>
1. Całkowita wartość mienia Miasta Poznania.....	9
2. Wartość gruntów Miasta Poznania .....	10
3. Łączne aktywa miejskich jednostek organizacyjnych .....	12
4. Jednostki budżetowe .....	13
5. Zakłady budżetowe .....	14
6. Gospodarstwa pomocnicze .....	16
7. Publiczne zakłady opieki zdrowotnej .....	16
8. Instytucje kultury.....	17
9. Mienie komunalne w dyspozycji innych podmiotów.....	17
<b>II. DODATKOWE WYJAŚNIENIA DOTYCZĄCE WYBRANYCH GRUP MIENIA MIASTA POZNANIA.....</b>	<b>18</b>
1. Inwestycje prowadzone przez Miasto Poznań.....	18
2. Spółki z udziałem Miasta Poznania.....	20
3. Majątek kontrolowany w spółkach.....	26
4. Udziały Miasta Poznania w spółdzielniach.....	27
5. Dopłaty wniesione przez Miasto Poznań.....	29
6. Mienie komunalne gospodarowane przez Zarząd Komunalnych Zasobów Lokalowych.....	30
7. Mienie administrowane przez Zarząd Dróg Miejskich.....	31
8. Aktywa trwałe w ewidencji Wydziału Gospodarki Nieruchomościami Urzędu Miasta Poznania.....	36

9. Wierzytelności Miasta Poznania w zakresie podatków i opłat lokalnych.....	38
10. Wierzytelności Miasta Poznania w zakresie gospodarki nieruchomościami.....	39
11. Wierzytelności obsługiwane przez Zarządu Komunalnych Zasobów Lokalowych.....	40
12. Dochody z tytułu gospodarowania nieruchomościami Miasta Poznania.....	41
13. Sprzedaż nieruchomości Miasta Poznania.....	43
14. Obiekty skomunalizowane.....	46
15. Użytkowanie gruntów dzierżawionych.....	47

# WSTĘP

## Podstawa prawna

Do opracowania informacji o stanie mienia komunalnego zobowiązany jest zarząd jednostki samorządu terytorialnego na mocy art. 180 Ustawy o finansach publicznych z dnia 30 czerwca 2005r. (Dz. U. z 2005r. nr 249 poz. 2104 z późn. zm.)

Mieniem komunalnym zgodnie z art. 43 ustawy z dnia 8 marca 1990 r. o samorządzie gminnym (tekst jednolity Dz. U. Nr 142, poz. 1591 z późn. zm.) jest własność i inne prawa majątkowe należące do poszczególnych gmin i ich związków oraz mienie innych gminnych osób prawnych, w tym przedsiębiorstw.

Zgodnie z ustawą z dnia 29 września 1994 r. o rachunkowości (tekst jednolity Dz. U. z 2002 r. nr 76, poz. 694 z późn. zm.), są to:

1. Środki trwałe - rzeczowe aktywa trwałe i zrównane z nimi aktywa, o przewidywanym okresie ekonomicznej użyteczności dłuższym niż rok, kompletne, zdatne do użytku i przeznaczone na potrzeby jednostki. Zalicza się do nich w szczególności:
  - a) nieruchomości - w tym grunty, prawo użytkowania wieczystego gruntu, budowle i budynki, a także będące odrębną własnością lokale, spółdzielcze własnościowe prawo do lokalu mieszkalnego oraz spółdzielcze prawo do lokalu użytkowego;
  - b) maszyny, urządzenia, środki transportu
  - c) ulepszenia w obcych środkach trwałych
  - d) inwentarz żywy
2. Środki trwałe w budowie – rozumie się przez to zaliczane do aktywów trwałych środki trwałe w okresie ich budowy, montażu lub ulepszenia już istniejącego środka trwałego, wykazywane zarówno przez miejskie jednostki organizacyjne jak i ponoszone przez Urząd Miasta.

3. Wartości niematerialne i prawne - rozumie się przez to nabyte przez jednostkę, zaliczane do aktywów trwałych, prawa majątkowe nadające się do gospodarczego wykorzystania, o przewidywanym okresie ekonomicznej użyteczności dłuższym niż rok, przeznaczone do używania na potrzeby jednostki.
4. Aktywa obrotowe – w tym:
- a) aktywa finansowe – należności płatne lub wymagalne, lub przeznaczone do zbycia w ciągu 12 miesięcy od dnia bilansowego (lub daty ich złożenia, wystawienia lub nabycia) lub aktywa pieniężne
  - b) należności krótkoterminowe - obejmują ogół należności z tytułu dostaw i usług oraz całość lub część należności z innych tytułów, nie zaliczonych do aktywów finansowych, a które stają się wymagalne w ciągu 12 miesięcy od dnia bilansowego
  - c) rozliczenia międzyokresowe – trwają nie dłużej niż 12 miesięcy od dnia bilansowego

Podobnie jak we wcześniejszych okresach sprawozdawczych przyjęto założenie, iż jako mienie komunalne ujmuje się aktywa sfinansowane kapitałem własnym oraz zobowiązaniami gminy.

Opracowanie prezentuje aktywa trwałe i obrotowe na stanie miejskich jednostek organizacyjnych Miasta Poznania oraz osób prawnych, dysponujących majątkiem Miasta Poznania, według stanu na 30 czerwca 2009r. Zestawienia sporządzono w oparciu o dane opracowane przez miejskie jednostki i przesłane na formularzu opracowanym na podstawie Rozporządzenia Ministra Finansów z dnia 28 lipca 2006 r. w sprawie szczególnych zasad rachunkowości oraz planów kont dla budżetu państwa, budżetów jednostek samorządu terytorialnego oraz niektórych jednostek sektora finansów publicznych (Dz. U. Nr 142, poz. 1020) oraz Zarządzeniami Prezydenta Miasta Poznania (Zarządzenie nr 43 z dnia 19 lutego 2001r. ze zmianami: Zarządzenie nr 5 z dnia 5.02.2002r., Zarządzenie nr 32/2006/K z dnia 30.05.2006r., Zarządzenie nr 76/2006/K z dnia 17.11.2006r., zarządzenie nr 64/2007/K z dnia 31.12.2007r., Zarządzenie nr 29/2008/K z dnia 12.08.2008r.) w sprawie ustalenia dokumentacji przyjętych zasad rachunkowości dla Urzędu Miasta Poznania.

Ze względu na strukturę majątku komunalnego w sprawozdaniu wyeksponowano:

- udziały i akcje w spółkach i spółdzielniach z udziałem Miasta
- grunty

Wartość pozostałego mienia (środki trwałe), w jakie wyposażone zostały miejskie jednostki organizacyjne, ulega zmianom zgodnie z obowiązującymi przepisami w dziedzinie rachunkowości i w zależności od polityki prowadzonej w tym zakresie w jednostce. Jeżeli środki trwałe uległy przebudowie, rozbudowie czy modernizacji - przez co nastąpił wzrost ich wartości ewidencyjnej - ich wcześniejsza wartość powiększa się o sumę wydatków poniesionych na tę operację, skorygowanych o dotychczasowe umorzenie odzwierciedlające ich ekonomiczne i technologiczne zużycie.

Otrzymane dane oparte były na **zapisach w księgach rachunkowych** prowadzonych przez jednostki organizacyjne.

#### **Miejskie jednostki organizacyjne objęte sprawozdaniem o stanie mienia komunalnego**

Lista (według stanu na dzień 30 czerwca 2009 r.) miejskich jednostek organizacyjnych, przekazujących dane, opracowana została na podstawie Obwieszczenia Prezydenta Miasta Poznania nr 1 z dnia 3 marca 2009r. w sprawie wykazu miejskich jednostek organizacyjnych, spółek prawa handlowego, w których akcje bądź udziały posiada Miasto, spółdzielni, stowarzyszeń oraz fundacji, w których Miasto jest członkiem bądź fundatorem. Informacje te zostały zaktualizowane w oparciu o uchwały, w trybie których Rada Miasta Poznania dokonała w okresie sprawozdawczym powołania nowej jednostki lub likwidacji dotychczas funkcjonującej.

Liczba miejskich jednostek organizacyjnych przedstawia się następująco:

- 202 jednostki budżetowe,
- 126 zakładów budżetowych,
- 5 gospodarstw pomocniczych – w tym 2 Urzędu Miasta, 2 Zarządu Zieleni Miejskiej, 1 Zarządu Dróg Miejskich,

- 7 gospodarstw pomocniczych pozostałych jednostek budżetowych oświaty (warsztaty szkolne),
- 13 instytucji kultury,
- 8 publicznych zakładów opieki zdrowotnej (w tym 4 samodzielne publiczne zakłady opieki zdrowotnej i 4 żłobki).

Razem **361** jednostek w wymienionych powyżej formach organizacyjnych.

### **Metody gromadzenia danych i sposób ich prezentacji**

W opracowaniu zaprezentowane są aktywa własne Miasta Poznania.

Uwzględniono majątek na stanie jednostki - Urząd Miasta Poznania, na bazie danych:

- wynikających z ewidencji Wydziału Finansowego Urzędu Miasta Poznania,
- wynikających z ewidencji Wydziału Gospodarki Nieruchomościami UMP (aktywa trwałe i obrotowe)
- przekazanych przez Pozserwis – Gospodarstwo Pomocnicze Urzędu Miasta Poznania:
  - w zakresie aktywów trwałych, będących na stanie Rad Osiedli,
  - w zakresie aktywów trwałych, będących na stanie Urzędu Miasta,
  - w zakresie Powiatowego Inspektoratu Nadzoru Budowlanego dla Miasta Poznania.

Wartość gruntów wykazana została przez Wydział Gospodarki Nieruchomościami Urzędu Miasta Poznania na podstawie Systemu Informatycznego KSAT oraz na podstawie sprawozdań o majątku niektórych miejskich jednostek organizacyjnych wykazujących określone wartości w grupie klasyfikacyjnej „0”.

W odniesieniu do poprzedniego okresu sprawozdawczego zmienił się sposób prezentowania niektórych grup majątku.

Zmiana w wartości prezentowanego majątku Miasta Poznania w odniesieniu do stanu z poprzednich okresów sprawozdawczych wynika między innymi z następujących przyczyn:

- inwestycji dokonywanych przez Miasto Poznań, zarejestrowanych w Urzędzie Miasta oraz w miejskich jednostkach organizacyjnych
- sukcesywnych zmian wartości majątku pozostającego w dyspozycji miejskich jednostek organizacyjnych spowodowanych inwestycjami, oraz otrzymywaniem, przekazywaniem i likwidacją aktywów oraz umorzeniami
- zmian w zaangażowaniu kapitałowym Miasta Poznania (akcje/udziały, dopłaty do kapitału) w spółkach i spółdzielniach.

Oprócz danych dotyczących wartości mienia komunalnego w niniejszym opracowaniu przedstawione zostały informacje na temat:

- majątku kontrolowanego w spółkach prawa handlowego
- dochodów i wpływów ze sprzedaży majątku Miasta Poznania
- wiarygodności Miasta Poznania
- dróg i obiektów drogowych
- przebiegu procesu komunalizacji

**Dane zawarte w *Informacji* dotyczą zarówno przysługujących jednostce samorządu terytorialnego praw własności, jak i innych niż własność praw majątkowych (oraz łącznie mienia Miasta Poznania i Miasta Poznania jako miasta na prawach powiatu).**

**Dane dotyczące majątku kontrolowanego w spółkach zaprezentowane są w punkcie 3 rozdziału II. Wartości te nie wchodzi w skład ogólnej sumy aktywów Miasta Poznania.**

Dane zawarte w opracowaniu przedstawiono, porównując stan na dzień 30 czerwca 2009 r. z danymi na dzień 30 czerwca 2008 r.



# I. MIENIE MIASTA POZNANIA

## 1. Całkowita wartość mienia Miasta Poznania

Wartość mienia Miasta ujętego w tabeli 1 jest sumą:

- aktywów wszystkich jednostek budżetowych, zakładów budżetowych, gospodarstw pomocniczych, zakładów opieki zdrowotnej i instytucji kultury należących do Miasta Poznania, w tym na stanie Urzędu Miasta:
  - realizowanych inwestycji,
  - wartości nominalnej udziałów i akcji w spółkach, spółdzielniach oraz dopłat na rzecz spółek z udziałem Miasta,
  - wartości księgowej gruntów.

**Tabela 1. Całkowita wartość mienia Miasta Poznania (w mln zł)**

Wyszczególnienie	30.06.2008	30.06.2009	Zmiana	Dynamika
Brutto	17 288,3	17 767,0	478,7	102,8%
Umorzenie	1 820,2	1 973,4	153,2	108,4%
Netto	15 468,1	15 793,6	325,5	102,1%

**Tabela 2. Wartość mienia Miasta Poznania bez gruntów (w mln zł)**

Wyszczególnienie	30.06.2008	30.06.2009	Zmiana	Dynamika
Brutto	6 765,0	7 141,6	376,6	105,6%
Umorzenie	1 820,2	1 973,4	153,2	108,4%
Netto	4 944,8	5 168,2	223,4	104,5%

## 2. Wartość gruntów Miasta Poznania

**Tabela 3. Całkowita wartość księgowa gruntów (w mln zł)**

Grunty	30.06.2008	30.06.2009	Zmiana	Dynamika
	1	2	2-1	2/1
Wartość księgowa	10 523,3	10 625,4	102,1	101,0%

**Tabela 4. Ewidencja bilansowa gruntów Miasta Poznania (w mln zł)**

Kod majątku i opis	30.06.2008	30.06.2009	Zmiana	Dynamika
	1	2	2-1	2/1
50 – grunty stanowiące własność Miasta Poznania	8 581,4	8 678,6	97,2	101,1%
52 – grunty własne łącznie z prawem użytkowania wieczystego	253,3	253,3	0	100,0%
53 – grunty obce w użytkowaniu wieczystym	22,9	16,9	-6,0	73,8%
54 – grunty własne oddane w trwały zarząd	884,9	952,8	67,9	107,7%
Suma	9 742,5	9 901,6	159,1	101,6%

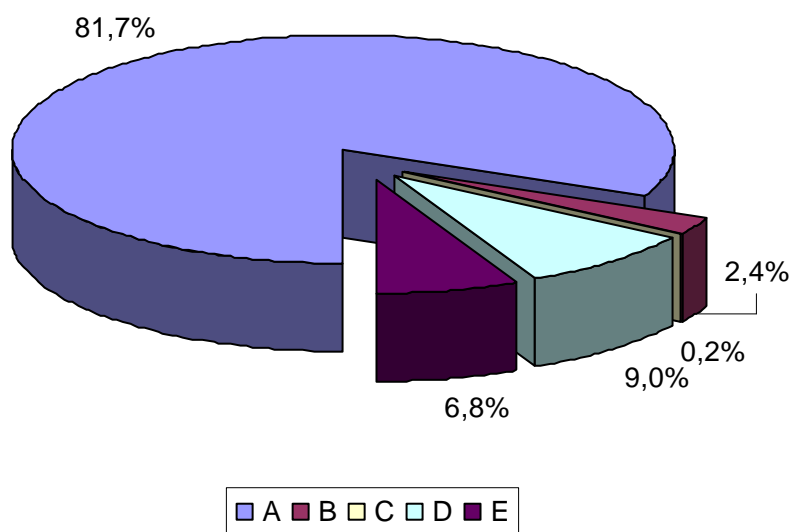
Wartość gruntów Miasta Poznania uległa zwiększeniu wskutek dokonywania komunalizacji oraz nabywania gruntów. Bez zmian pozostaje wartość gruntów własnych łącznie z prawem użytkowania wieczystego natomiast zmniejszeniu uległa wartość gruntów obcych w użytkowaniu wieczystym. Zwiększyła się wartość gruntów oddanych w trwały zarząd, co spowodowane jest nabywaniem prawa trwałego zarządu przez miejskie jednostki organizacyjne.

**Tabela 5. Ewidencja pozabilansowa gruntów Miasta (w mln zł)**

Kod majątku i opis	30.06.2008	30.06.2009	Zmiana	Dynamika
	1	2	2-1	2/1
51 – grunty Miasta oddane w użytkowanie wieczyste	546,2	489,2	-57,0	89,6%
56 – grunty oddane w użytkowanie i zarząd	234,6	234,6	0,0	100,0%
Suma	780,8	723,8	-57,0	92,7%

Wartość gruntów oddanych w użytkowanie wieczyste uległa zmniejszeniu wskutek sprzedaży nieruchomości na rzecz użytkowników wieczystych, głównie spółdzielniom mieszkaniowym.

**Rysunek 1. Struktura własności gruntów Miasta Poznania według wartości księgowej**



Objaśnienia do rysunku nr 1:

- A - grunty stanowiące własność Miasta Poznania
- B - grunty własne łącznie z prawem użytkowania wieczystego
- C - grunty obce w użytkowaniu wieczystym
- D - grunty własne oddane w trwały zarząd
- E - grunty oddane w użytkowanie, użytkowanie wieczyste i zarząd

### 3. Łączne aktywa miejskich jednostek organizacyjnych

**Tabela 6. Suma aktywów miejskich jednostek organizacyjnych bez wartości gruntów (w mln zł)**

Wyszczególnienie			30.06.2008	30.06.2009	Zmiana	Dynamika
			1	2	2-1	2/1
Aktywa	A	Trwałe brutto	5 875,2	6 120,6	245,4	104,2%
	B	Trwałe netto	4 055,0	4 147,2	92,2	102,3%
	C	Obrotowe	889,8	1 021,0	131,2	114,7%
Aktywa brutto			6 765,0	7 141,6	376,6	105,6%
Aktywa netto			4 944,8	5 168,2	223,4	104,5%

Łączne aktywa netto miejskich jednostek organizacyjnych, w porównaniu do prezentowanego okresu 2008 roku uległy wzrostowi o 4,2%, a łączne aktywa netto o 2,3%. Wartość aktywów obrotowych wzrosła o 14,7%.

#### 4. Jednostki budżetowe

**Tabela 7. Aktywa jednostek budżetowych (w mln zł)**

Wyszczególnienie			30.06.2008	30.06.2009	Zmiana	Dynamika
			1	2	2-1	2/1
Aktywa	A	Trwałe brutto	4 543,5	4 660,4	116,9	102,6%
	B	Trwałe netto	3 297,4	3 291,2	-6,2	99,8%
	C	Obrotowe	797,5	900,4	102,9	112,9%
Aktywa brutto			5 341,0	5 560,8	219,8	104,1%
Aktywa netto			4 094,9	4 191,6	96,7	102,4%

Wartość aktywów brutto w jednostkach budżetowych uległa zwiększeniu o 2,6%, w porównaniu do analogicznego okresu ubiegłego roku. Wzrost spowodowany jest przede wszystkim dokonywanymi inwestycjami, w szczególności przez Zarząd Dróg Miejskich.

Wzrost aktywów brutto jest umniejszony wskutek przekazania zadań finansowanych z Funduszu Spójności na kwotę ok. 250 mln zł wraz ze zobowiązaniami do Aquanet sp. z o.o. w związku z realizowaną inwestycją w ramach projektu „Oczyszczanie ścieków i dostawa wody dla Miasta Poznania”, związanego m.in. z budową prawobrzeżnego kolektora ściekowego dla Miasta Poznania.

Zmniejszenie wartości aktywów netto spowodowane jest wymienionym wyżej czynnikiem zwiększonym umorzeniem aktywów trwałych w ewidencji Zarządu Dróg Miejskich w porównaniu ze stanem z dnia 30 czerwca 2008r.

## 5. Zakłady budżetowe

**Tabela 8. Aktywa zakładów budżetowych (w mln zł)**

Wyszczególnienie			30.06.2008	30.06.2009	Zmiana	Dynamika
			1	2	2-1	2/1
Aktywa	A	Trwałe brutto	807,0	972,0	165,0	120,4%
	B	Trwałe netto	464,6	615,0	150,4	132,4%
	C	Obrotowe	38,2	58,9	20,7	154,2%
Aktywa brutto			845,2	1 030,9	185,7	122,0%
Aktywa netto			502,8	673,9	171,1	134,0%

Wartość aktywów zakładów budżetowych uległa wzrostowi. Aktywa brutto, w porównaniu do prezentowanego okresu, wzrosły o 20,4%, natomiast aktywa trwałe netto o 32,4%. Wzrost aktywów spowodowany został licznymi inwestycjami dokonywanymi przez poszczególne zakłady budżetowe. Największe inwestycje według stanu na dzień 30 czerwca 2009r. obejmują następujące zadania:

### 1. Inwestycje dokonywane przez Poznańskie Ośrodki Sportu i Rekreacji

(w tys. zł):

- 94 211,5 – modernizacja Stadionu Miejskiego
- 15 051,8 – modernizacja Toru Regatowego Malta
- 9 386,0 – budowa Term Maltańskich
- 7 458,3 – budowa sztucznego lodowiska
- 2 358,8 – modernizacja Ośrodka Przywodnego Rataje
- 1 368,1 – zakup systemu monitoringu
- 780,6 – modernizacja obiektów kompleksu „Chwiałka”
- 584,9 – modernizacja ośrodków dzierżawionych
- 414,0 – modernizacja oddziału Sport Hotelu
- 360,8 – modernizacja hotelu – Camping Malta
- 248,6 – Termomodernizacja kompleksu „Chwiałka”
- 127,0 – modernizacja zaplecza sanitarnego w obiektach dzierżawionych

- 77,6 – parking dla autobusów wycieczkowych przy Młodzieżowym Ośrodku Sportu
- 77,2 – opracowanie programów funkcjonalnych dwóch hal sportowych
- 64,1 – modernizacja Młodzieżowego Ośrodka Sportowego
- 48,3 – zakupy inwestycyjne
- 45,1 – OPR-budowa boisk Orlik 2012
- 32,4 – modernizacja oddziału Sport Hotelu
- 11,5 – modernizacja hotelu, c.o. w budynku Centrum

2. Inwestycje dokonywane przez Zarząd Komunalnych Zasobów Lokalowych (w tys. zł):

- 23 236,0 – zabudowa rejonu ul. Opolskiej – nowe budynki komunalne
- 3 113,1 – rewitalizacja budynku przy ul. Siemiradzkiego 2
- 2 980,2 – modernizacja budynku NZOZ, ul. Mickiewicza 31
- 1 924,3 – termomodernizacja budynku przy ul. Nowowiejskiego 23
- 1 840,9 – modernizacja pawilonu Ognik 20 ABC
- 1 470,4 – rewitalizacja budynku przy ul. Matejki 59
- 1 032,2 – modernizacja budynku NZOZ, ul. Garczyńskiego 15
- 744,9 – modernizacja budynku NZOZ, os. Zwycięstwa 108
- 743,8 – modernizacja budynku NZOZ, ul. Świt 47-49
- 583,1 – modernizacja budynku NZOZ, ul. Słowackiego 43
- 562,5 – modernizacja budynku NZOZ, ul. Grochowska 110
- 506,6 – modernizacja budynku NZOZ, ul. Śniadeckich 42
- 362,6 – modernizacja budynku NZOZ, ul. Bukowa 1
- 265,2 – modernizacja budynku NZOZ, ul. Marcinkowskiego 21
- 245,7 – modernizacja budynku NZOZ, ul. Szczepankowo 72 D
- 237,9 – rewitalizacja budynku przy ul. Działyńskich 3
- 223,0 – modernizacja budynku NZOZ, ul. Ziębicka 16

## 6. Gospodarstwa pomocnicze

**Tabela 9. Aktywa gospodarstw pomocniczych (w mln zł)**

Wyszczególnienie			30.06.2008	30.06.2009	Zmiana	Dynamika
			1	2	2-1	2/1
Aktywa	A	Trwałe brutto	42,7	44,5	1,8	104,2%
	B	Trwałe netto	23,9	24,3	0,4	101,7%
	C	Obrotowe	8,9	9,2	0,3	103,4%
Aktywa brutto			51,6	53,7	2,1	104,1%
Aktywa netto			32,8	33,5	0,7	102,1%

Wartość aktywów brutto uległa wzrostowi w odniesieniu do porównywanego okresu o 4,2%, a aktywów netto o 1,7%. Wzrost spowodowany jest m.in. otrzymaniem przez Zakład Usług Parkowo-Leśnych – Gospodarstwo Pomocnicze Zarządu Zieleni Miejskiej, samochodów ciężarowych od Zarządu Zieleni Miejskiej, zakupem wyposażenia oraz oprogramowania komputerowego dla poszczególnych gospodarstw pomocniczych Miasta Poznania.

## 7. Publiczne zakłady opieki zdrowotnej

**Tabela 10. Aktywa publicznych zakłady opieki zdrowotnej (w mln zł)**

Wyszczególnienie			30.06.2008	30.06.2009	Zmiana	Dynamika
			1	2	2-1	2/1
Aktywa	A	Trwałe brutto	349,4	289,9	-59,5	83,0%
	B	Trwałe netto	226,8	159,1	-67,7	70,1%
	C	Obrotowe	37,1	45,0	7,9	121,3%
Aktywa brutto			386,5	334,9	-51,6	86,6%
Aktywa netto			263,9	204,1	-59,8	77,3%

Wartość aktywów netto uległa zmniejszeniu wskutek weryfikacji tytułów prawnych składników majątkowych, wykonanej na potrzeby połączenia Zakładu Opieki Zdrowotnej Stare Miasto z Zakładem Opieki Zdrowotnej Nowe Miasto (Obecnie



Zakład Opieki Zdrowotnej Stare Miasto). Z ewidencji aktywów trwałych zdjęto wartość składników majątkowych realizowanych jako zadanie zlecone szpitala ZOZ Nowe Miasto.

## 8. Instytucje kultury

**Tabela 11. Aktywa instytucji kultury (w mln zł)**

Wyszczególnienie			30.06.2008	30.06.2009	Zmiana	Dynamika
			1	2	2-1	2/1
Aktywa	A	Trwałe brutto	132,6	153,8	21,2	116,0%
	B	Trwałe netto	42,3	57,6	15,3	136,2%
	C	Obrotowe	8,1	7,5	-0,6	92,6%
Aktywa brutto			140,7	161,3	20,6	114,6%
Aktywa netto			50,4	65,1	14,7	129,2%

Wartość aktywów brutto instytucji kultury uległa wzrostowi o 16,0%, natomiast aktywa netto wzrosły o 36,2%. Wzrost wartości aktywów instytucji kultury spowodowany jest przede wszystkim nabyciem przez Bibliotekę Raczyńskich prawa użytkowania wieczystego gruntu przy Placu Wolności 19.

## 9. Mienie komunalne w dyspozycji innych podmiotów

**Tabela 12. Aktywa w dyspozycji innych podmiotów (w mln zł)**

Wyszczególnienie	30.06.2008	30.06.2009	Zmiana	Dynamika
	1	2	2-1	2/1
Mienie komunalne w dyspozycji innych podmiotów, aktywa trwałe netto	31,8	36,3	4,5	114,2%

Wartości aktywów w dyspozycji innych podmiotów wzrosła, co spowodowane jest przejściem mienia od zlikwidowanych jednostek, a następnie przekazania go do używania innym jednostkom.

## II. DODATKOWE WYJAŚNIENIA DOTYCZĄCE WYBRANYCH GRUP MIENIA MIASTA POZNANIA

### 1. Inwestycje prowadzone przez Miasto Poznań

**Tabela 13. Inwestycje realizowane przez Miasto Poznań (w mln zł)**

Wyszczególnienie	30.06.2008	30.06.2009	Zmiana	Dynamika
Zarejestrowane w Wydziale Finansowym UM	363,6*	106,4	-257,2	29,3%
Na stanie miejskich jednostek organizacyjnych	440,9	592,8	151,9	134,5%
Razem	804,5	699,2	-105,3	86,9%

\* W tym: 249,4 mln zł – inwestycje współfinansowane z Funduszu Spójności

Wartość inwestycji zarejestrowanych w Wydziale Finansowym Urzędu Miasta Poznania uległa zmniejszeniu wskutek przekazania zadań finansowanych z Funduszu Spójności na kwotę ok. 250 mln zł wraz ze zobowiązaniami do Aquanet sp. z o.o. w związku z realizowaną inwestycją w ramach projektu „Oczyszczanie ścieków i dostawa wody dla Miasta Poznania”, związanego m.in. z budową prawobrzeżnego kolektora ściekowego dla Miasta Poznania.

Wartość inwestycji, będących na stanie miejskich jednostek organizacyjnych wzrosła o 34,5%. Należą do nich m.in. zadania związane z przygotowaniem infrastruktury niezbędnej do przeprowadzenia EURO 2012, w tym przebudowa Stadionu Miejskiego oraz szlaków komunikacyjnych.

Inwestycje prowadzone przez Urząd Miasta Poznania na dzień 30.06.2009r.

( w tys. zł):

- 35 725,1 – kontynuacja budowy szpitala przy ul. Szwajcarskiej, I i II etap
- 34 796,5 – budowa oddziału zakaźnego szpitala przy ul. Szwajcarskiej – ZOZ Stare Miasto
- 15 000,0 – modernizacja Stacji Uzdatniania Wody Gruszczyń

- 2 893,0 – System Monitoringu Wizyjnego Miasta Poznania
- 2 231,9 – dworzec autobusowy, os. Jana III Sobieskiego
- 1 376,8 – Realizacja programu „e – Poznań”
- 1 276,9 – monitoring Poznańskiego Szybkiego Tramwaju
- 960,9 – modernizacja sieci komputerowej
- 591,4 – zakup sprzętu komputerowego i oprogramowania
- 459,3 – budowa kolektora deszczowego „Łacina”
- 417,6 – budowa Szkoły Podstawowej z salą gimnastyczną – Strzeszyn
- 409,8 – budowa przedszkola przy ul. Palacza
- 296,3 – Ogród Jordanowski nr 2 – budowa świetlicy
- 209,6 – trasa tramwajowa os. Lecha - Franowo
- 204,2 – Centrum Zarządzania Kryzysowego i System Łączności Służb Ratowniczych
- 201,5 – Poznańska Elektroniczna Karta Aglomeracyjna
- 197,9 – budowa kanalizacji deszczowej Szczepankowo – Splawie, etap I
- 144,0 – Przedłużenie Poznańskiego Szybkiego Tramwaju do Dworca Zachodniego
- 114,7 – system gospodarki odpadami dla Miasta Poznania
- 87,7 – zakupy inwestycyjne – projekt „Reintegracja społeczno – zawodowa osób długotrwale bezrobotnych i bezdomnych w Poznaniu”
- 67,5 – zakup sprzętu sportowego
- 33,9 – trasa tramwajowa Zawady – Poznań Wschód
- 30,6 – Liceum Ogólnokształcące nr 5 – budowa boisk w ramach programu „Orlik 2012”
- 30,0 – budowa placu zabaw na os. Czecha
- 29,2 – budowa wielofunkcyjnej hali sportowej przy ul. Pułaskiego
- 28,7 – utworzenie domu pomocy społecznej
- 27,6 – Zespół Szkół Technicznych – budowa boisk w ramach programu „Orlik 2012”
- 26,8 – budowa nowego obiektu domu pomocy społecznej dla osób starszych
- 25,6 – budowa krytego basenu na Ratajach – opracowanie koncepcji

- 22,9 – budowa boisk w ramach programu „Orlik 2012” przy Zespole Szkół z Oddziałami Integracyjnymi nr 2
- 18,3 – Centrum Powiadamiania Ratunkowego
- 18,1 - budowa boisk w ramach programu „Orlik 2012” przy Młodzieżowym Domu Kultury nr 1
- 17,1 – rekreacja dziecięca w Poznaniu

Ponadto dokonano innych inwestycji na łączną kwotę 35,1 tys. zł. Rezerwa celowa przeznaczona na przedsięwzięcia z udziałem innych inwestorów wynosi 8 387,4 tys. zł.

## **2. Spółki z udziałem Miasta Poznania**

W tabeli 14 podane są wartości udziałów i akcji Miasta w jednoosobowych i pozostałych spółkach prawa handlowego. Podana jest również szczegółowa informacja dotycząca zmian w wartości udziałów w spółkach prawa handlowego.

**Tabela 14. Wartość nominalna udziałów / akcji Miasta Poznania w spółkach**

L.p.	Wyszczególnienie	Wartość nominalna (w zł.)		Zmiany VI. 2009 r. – VI. 2008 r.
		30.06.2008	30.06.2009	
<i>Udziały /akcje w jednoosobowych spółkach Miasta Poznania</i>				
1	1. EURO Poznań 2012 sp. z o.o.	2 000 000,00	2 000 000,00	0,00
	2. Infrastruktura Euro Poznań 2012 sp. z o.o.	-----	2 000 000,00	2 000 000,00
	3. Miejskie Przedsiębiorstwo Gospodarki Mieszkaniowej S.A.	6 600 000,00	6 600 000,00	0,00
	4. Miejskie Przedsiębiorstwo Komunikacyjne w Poznaniu sp. z o.o.	396 101 000,00	396 101 000,00	0,00
	5. Zakład Naprawy Autobusów sp. z o.o.	2 432 000,00	2 432 000,00	0,00
	6. "Targowiska" sp. z o.o.	1 662 000,00	1 662 000,00	0,00
	7. Wielkopolskie Centrum Wspierania Inwestycji sp. z o.o.	50 178 400,00	50 347 200,00	168 800,00
	<b>Razem</b>	<b>458 973 400,00</b>	<b>461 142 200,00</b>	<b>2 168 800,00</b>
<i>Udziały/akcje w pozostałych spółkach</i>				
2	1. Towarzystwo Budownictwa Społecznego „Nasz Dom” sp. z o.o.	9 397 000,00	-----	-9 397 000,00
	2 Towarzystwo Budownictwa Społecznego "Wielkopolska" sp. z o.o.	22 726 000,00	-----	-22 726 000,00
	3. Poznańskie Towarzystwo Budownictwa Społecznego sp. z o.o.	49 406 000,00	84 299 500,00	34 893 500,00
	4. Wielkopolski Rynek Hurtowy MRS sp. z o.o.	25 000 000,00	25 000 000,00	0,00
	5. Termy Maltańskie sp. z o.o.	41 584 100,00	41 584 100,00	0,00
	6. Aquanet S.A.	527 052 992,00	617 795 442,00	90 742 450,00
	7. Remondis Sanitech Poznań sp. z o.o.	7 270 000,00	7 270 000,00	0,00
	8. Międzynarodowe Targi Poznańskie sp. z o.o.	16 924 200,00	16 924 200,00	0,00
	9. Zachodnie Towarzystwo Budownictwa Społecznego sp. z o.o.	18 000,00	18 000,00	0,00
	10. "Port Lotniczy Poznań-Ławica" sp. z o.o.	51 717 000,00	68 617 000,00	16 900 000,00
	11. Poznański Fundusz Poręczeń Kredytowych sp. z o.o.	1 000 000,00	1 000 000,00	0,00
	12. Dalkia Poznań S.A.	47 048 520,00	47 048 520,00	0,00
	13. World Trade Center Poznań sp. z o.o.	40 000,00	40 000,00	0,00
	14. Centrum Obsługi Biznesu sp. z o.o.	5 524 500,00	5 524 500,00	0,00
	15. "C and M" S.A.	12 000,00	12 000,00	0,00
	16. INEA S.A.*	190 400,00	190 400,00	0,00
	17. "Tarpan" sp. z o.o. w likwidacji	317 300,00	317 300,00	0,00
	18. PH "Medom" sp. z o.o. w likwidacji	400,00	400,00	0,00
<b>Razem</b>	<b>805 228 412,00</b>	<b>915 641 362,00</b>	<b>110 412 950,00</b>	
<b>Razem</b>		<b>1 264 201 812,00</b>	<b>1 376 783 562,00</b>	<b>112 581 750,00</b>

\* do 1 stycznia 2009 roku Telewizja Kablowa Poznań S.A.

## Informacje dotyczące zmian w spółkach z udziałem Miasta

### **Infrastruktura Euro Poznań 2012 sp. z o.o.**

Aktem założycielskim z dnia 19 grudnia 2008 r. Prezydent Miasta Poznania zawiązał spółkę Infrastruktura Euro Poznań 2012 sp. z o.o. Kapitał zakładowy Spółki wynosi 2.000.000,0 zł i dzieli się na 4.000 udziałów o wartości nominalnej 500,0 zł każdy (środki zostały wniesione na mocy Zarządzenia Nr 71/2009/P Prezydenta Miasta Poznania z dnia 30.01.2009 roku w sprawie przekazania środków finansowych na pokrycie kapitału zakładowego w spółce Infrastruktura Euro Poznań 2012 sp. z o.o.). Spółka została zarejestrowana w Krajowym Rejestrze Sądowym w dniu 2 marca 2009 roku.

### **Wielkopolskie Centrum Wspierania Inwestycji sp. z o.o.**

W dniu 28 stycznia 2009 r. Nadzwyczajne Zgromadzenie Wspólników uchwałą nr 4/2009 podwyższyło kapitał zakładowy Spółki z kwoty 50.178.400,00 zł do kwoty 50.347.200,00 zł (tj. o 168.800,00 zł) poprzez wniesienie przez Miasto Poznań wkładu niepieniężnego. Miasto Poznań objęło 211 udziałów po 800,00 zł każdy. Powyższa zmiana została zarejestrowana w KRS w dniu 25 lutego 2009 r.

### **Poznańskie Towarzystwo Budownictwa Społecznego sp. z o.o.**

W dniu 31.07.2008 r. Miasto Poznań wniosło do Spółki udziały posiadane w TBS „Wielkopolska” sp. z o.o. i TBS „Nasz Dom” sp. z o.o., wykonując uchwałę nr XXXV/363/V/2008 Rady Miasta Poznania z dnia 08.04.2008 r. w sprawie wyrażenia zgody na rozporządzenie udziałami Miasta Poznania w spółkach towarzystw budownictwa społecznego z większościowym udziałem Miasta Poznania. W wyniku wniesienia ww. udziałów nastąpiło podwyższenie kapitału zakładowego Spółki z kwoty 49.921.000,00 zł do kwoty 82.044.000,00 zł. Wszystkie nowoutworzone udziały zostały objęte przez Miasto Poznań. Zmiana została zarejestrowana w KRS w dniu 15 października 2008 r. Działania te były

realizowane w celu umożliwienia przeprowadzenia połączenia towarzystw budownictwa społecznego z udziałem Miasta Poznania.

W dniu 28 listopada 2008 r. Spółka nabyła 1.030 udziałów o wartości 515.000,00 zł od wspólnika Miastoprojekt Poznań sp. z o.o. celem umorzenia. W tym samym dniu Zgromadzenie Wspólników podjęło uchwałę w sprawie umorzenia tych udziałów i obniżenia kapitału zakładowego. Zmiana ta została zarejestrowana w KRS w dniu 21 maja 2009 roku. W wyniku umorzenia udziałów nastąpiło obniżenie kapitału zakładowego Spółki z kwoty 82.044.000,00 zł do kwoty 81.529.000,00 zł.

W dniu 12 grudnia 2008 r. Miasto Poznań podwyższyło kapitał zakładowy Spółki o kwotę 2.770.500,00 zł. Miasto Poznań objęło 5.541 udziałów po 500,00 zł każdy. Powyższa zmiana została zarejestrowana w KRS w dniu 27 maja 2009 r. W wyniku objęcia nowych udziałów nastąpiło podwyższenie kapitału zakładowego Spółki z kwoty 81.529.000,00 zł do kwoty 84.299.500,00 zł.

W dniu 3 czerwca 2009 roku Nadzwyczajne Zgromadzenie Wspólników podjęło uchwałę w sprawie połączenia PTBS sp. z o.o. ze spółkami TBS „Nasz Dom” sp. z o.o. oraz TBS „Wielkopolska” sp. z o.o. W związku z połączeniem kapitał zakładowy PTBS sp. z o.o. uległ podwyższeniu z kwoty 84.299.500,0 zł do kwoty 84.309.000,00 zł poprzez utworzenie 19 nowych udziałów po 500,0 zł każdy, o łącznej wartości nominalnej 9.500,00 zł z przeznaczeniem dla wspólników spółek przejmowanych. Powyższa zmiana została zarejestrowana w dniu 30 czerwca 2009 roku.

### **Termy Maltańskie sp. z o.o.**

W dniu 27 listopada 2008 r. Nadzwyczajne Zgromadzenie Wspólników podjęło uchwałę w sprawie obniżenia kapitału zakładowego z kwoty 41.689.600,00 zł do kwoty 41.609.600,00 zł, w związku z uchwałą Zgromadzenia z dnia 28 października 2008 r. w sprawie umorzenia udziałów Aquanet S.A. Powyższa zmiana została zarejestrowana w Krajowym Rejestrze Sądowym w dniu 28 kwietnia 2009 roku. Na dzień 30 czerwca 2009 roku wartość udziałów Miasta Poznania nie uległa zmianie.

## **Aquanet S.A.**

W dniu 16 marca 2009 r. dokonano rejestracji w Krajowym Rejestrze Sądowym podwyższenia kapitału zakładowego z kwoty 759.228.616,00 zł do kwoty 857.607.493,00 zł, tj. o kwotę 98.387.877,00 zł, w wyniku emisji akcji imiennych zwykłych serii B o wartości nominalnej 1 zł na mocy uchwały z dnia 26 stycznia 2009 roku Nadzwyczajne Zgromadzenie Wspólników. Miasto Poznań objęło akcje o łącznej wartości 90.742.450,0 zł. Objęcie akcji nastąpiło poprzez wniesienie wkładu niepieniężnego w postaci środków trwałych o wartości 30.678.748,00 zł oraz wierzytelności na łączną kwotę 60.063.702,74 zł.

## **„Port Lotniczy Poznań-Ławica” sp. z o.o.**

W dniu 22 grudnia 2008 r. Zgromadzenie Wspólników podwyższyło kapitał zakładowy z kwoty 193.141.000,00 zł do kwoty 221.941.000,00 zł. Nowo utworzone udziały zostały objęte przez:

- a) Miasto Poznań – 14.400 udziałów po 1.000 zł każdy, na łączną kwotę 14.400.000,00 zł. Udziały zostały pokryte gotówką.
- b) Województwo Wielkopolskie – 14.400 udziałów po 1.000 zł każdy, na łączną kwotę 14.400.000,00 zł. Udziały zostały pokryte gotówką.

Powyższa zmiana została zarejestrowana w Krajowym Rejestrze Sądowym w dniu 16 stycznia 2009 roku.

W dniu 29 grudnia 2008 r. Zgromadzenie Wspólników podwyższyło kapitał zakładowy z kwoty 221.941.000,00 zł do kwoty 226.941.000,00 zł. Nowoutworzone udziały zostały objęte przez:

- a) Miasto Poznań – 2.500 udziałów po 1.000 zł każdy, na łączną kwotę 2.500.000,00 zł. Udziały zostały pokryte gotówką w dniu 29 stycznia 2009 roku.
- b) Województwo Wielkopolskie – 2.500 udziałów po 1.000 zł każdy, na łączną kwotę 2.500.000,00 zł. Udziały zostały pokryte gotówką.

W chwili obecnej trwa procedura rejestracyjna.



## **INEA S.A.**

Uchwałą Walnego Zgromadzenia Akcjonariuszy z dnia 29 października 2008 r. dokonano zmiany Statutu Spółki, zwiększając kapitał zakładowy z kwoty 4.417.600,00 zł do kwoty 4.533.000,00 zł i zmieniając firmę na INEA S.A. Powyższe zmiany zostały zarejestrowane w KRS w dniu 2 stycznia 2009 r. Na dzień 30 czerwca 2009 roku wartość udziałów Miasta Poznania nie uległa zmianie.

### 3. Majątek kontrolowany w spółkach

**Tabela 15. Mienie kontrolowane w spółkach z większościowym udziałem Miasta Poznania**

Spółka	Wartość udziałów Miasta Poznania w spółkach ( w tys. zł)	Udział Miasta Poznania w spółkach ( w %)	Wartość aktywów ogółem ( w tys. zł)
Euro Poznań 2012 sp. z o.o.	2 000,00	100,00	2 293,8
Infrastruktura Euro Poznań 2012 sp. z o.o.	2 000,00	100,00	2 207,2
Miejskie Przedsiębiorstwo Gospodarki Mieszkaniowej S.A.	6 600,00	100,00	17 894,0
Miejskie Przedsiębiorstwo Komunikacyjne sp. z o.o.	396 101,00	100,00	533 095,0
Zakład Naprawy Autobusów sp. z o.o.	2 432,00	100,00	5 016,9
"Targowiska" sp. z o.o.	1 662,00	100,00	5 605,7
Wielkopolskie Centrum Wspierania Inwestycji sp. z o.o.	50 347,20	100,00	95 876,8
Poznańskie Towarzystwo Budownictwa Społecznego sp. z o.o.	84 299,50	99,99	522 968,8
Termy Maltańskie sp. z o.o.	41 584,10	99,94	45 571,7
Wielkopolski Rynek Hurtowy MRS sp. z o.o.	25 000,00	84,46	29 546,1*
Aquanet S.A.	617 795,40	72,04	1 792 288,0
<b>Razem</b>	<b>1 229 821,20</b>	<b>-</b>	<b>3 052 364,00</b>

\* Dane według stanu na dzień 31.12.2008r. Brak danych z powodu braku składania sprawozdania spółki według stanu na dzień 30.06.2009r.

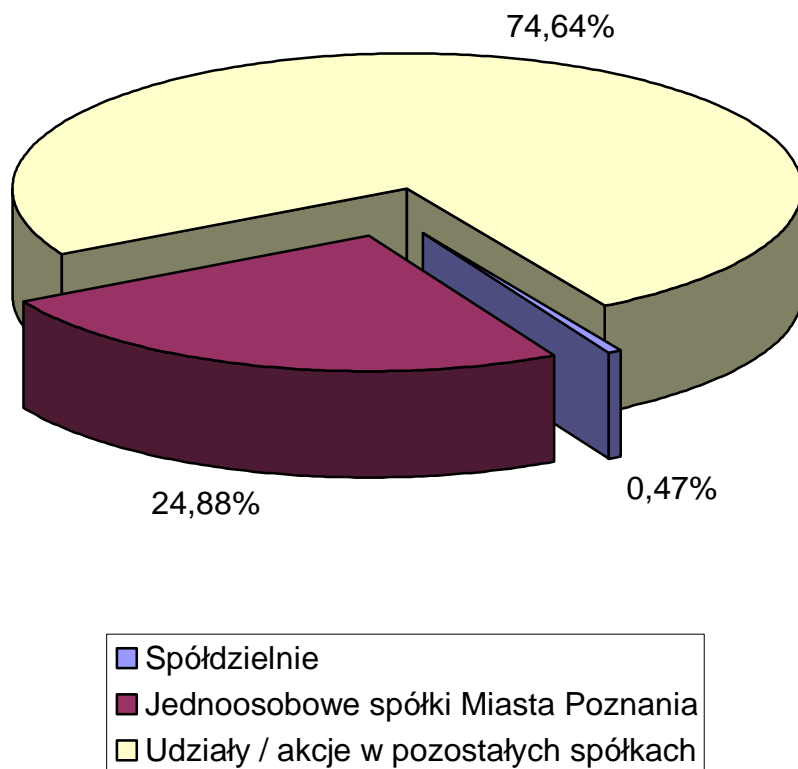
W związku z definicją art. 43 ustawy z dnia 8 marca 1990 r. o samorządzie gminnym (tekst jednolity Dz. U. Nr 142, poz. 1591 z późn. zm.), która wymienia również jako mienie komunalne majątek przedsiębiorstw, przedstawiono dane w tabeli nr 15.

#### 4. Udziały Miasta Poznania w spółdzielniach

Tabela 16. Spółdzielnie z udziałem Miasta Poznania

Lp.	Nazwa spółki	Wartość nominalna udziałów ( w tys. zł)		Zmiana
		30.06.2008 r.	30.06.2009 r.	
		1	2	2-1
1.	Spółdzielnia Mieszkaniowa w Swarzędzu	3 000,00	3 000,00	0,00
3.	Spółdzielnia Mieszkaniowa "Wielkopolanka"	3 000,00	3 000,00	0,00
4.	Spółdzielnia Mieszkaniowa "Winogrody"	2 500,00	2 500,00	0,00
5.	Spółdzielnia Mieszkaniowa "Grunwald"	250,00	250,00	0,00
Razem		8 750,00	8 750,00	0,00

**Rysunek 2. Struktura wartości nominalnej udziałów / akcji Miasta Poznania w spółkach i spółdzielniach na dzień 30.06.2009 r.**



## 5. Dopłaty wniesione przez Miasto Poznań

**Tabela 17. Wielkości dopłat uiszczonych przez Miasto Poznań na rzecz spółek z udziałem Miasta (w tys. zł)**

L.P.	Spółka	30.06.2008 r.	30.06.2009 r.	Zmiana	Dynamika
		1	2	2-1	2/1
1.	PTBS sp. z o.o.	46 617,9	52 617,9	6 000,00	112,9%
2.	World Trade Center Poznań sp. z o.o.	1,0	1,0	0,00	100,0%
3.	WCWI sp. z o. o.	8 653,1	8 653,1	0,00	100,0%
4.	<b>Razem</b>	<b>55 272,0</b>	<b>61 272,0</b>	<b>6 000,00</b>	<b>110,9%</b>

W dniu 25 marca 2009 roku Miasto Poznań wniosło do Spółki PTBS sp. z o.o. dopłatę w wysokości 4.396.528,03 zł, która zgodnie z uchwałą nr 6/2009 z dnia 25 marca 2009r. zostanie przekazana na realizację inwestycji mieszkaniowej przy ul. Drewlańskiej / Łużyckiej, polegającej na budowie Środowiskowego Domu Emeryta. W tym samym dniu Miasto Poznań na mocy uchwały nr 7/2009 wniosło do Spółki dopłatę w kwocie 1.603.471,97 zł, która zostanie przekazana na wykonanie inwestycji mieszkaniowej przy ul. Konfederackiej, realizowanej przez spółkę zależną TBS „Wielkopolska”.

## 6. Mienie komunalne gospodarowane przez Zarząd Komunalnych Zasobów Lokalowych

**Tabela 18. Mienie komunalne gospodarowane przez Zarząd komunalnych Zasobów Lokalowych (w mln zł)**

Wyszczególnienie	30.06.2008	struktura	30.06.2009	struktura	zmiana	dynamika
	1	%	2	%	2-1	2/1
Budynki stanowiące 100% własność Miasta Poznania	135,5	67,68	121,5	49,19	-14,0	89,7%
Udział Miasta Poznania we wspólnotach mieszkaniowych	57,2	28,57	122,9	49,76	65,7	214,9%
Udział Miasta Poznania w nieruchomościach budynkowych stanowiących współwłasność	7,5	3,75	2,6	1,05	-4,9	34,7%
Suma	200,2	100%	247,0	100%	46,8	123,4%

Struktura mienia gospodarowanego przez Zarząd Komunalnych Zasobów Lokalowych uległa zmianie w porównaniu z analogicznym okresem 2008r. Wzrosła wartość oraz udział w strukturze mienia posiadającego udział Miasta Poznania we wspólnotach mieszkaniowych, z czym wiąże się spadek wartości i udziału w strukturze mienia stanowiącego 100% własność Miasta Poznania. Spadła wartość nieruchomości budynkowych, w których Miasto Poznań posiada udział we współwłasności.

## 7. Mienie administrowane przez Zarząd Dróg Miejskich

**Tabela 19. Wartość dróg publicznych administrowanych przez Zarząd Dróg Miejskich**

Kategoria dróg	30.06.2008				30.06.2009			
	Wartość brutto	Wartość umorzenia		Wartość netto	Wartość brutto	Wartość umorzenia		Wartość netto
		mln zł	%			mln zł	%	
Wartość dróg w ewidencji bilansowej, w tym:	1 613,5	828,6	51	784,9	1 651,1	901,4	55	749,7
- Drogi gminne	360,5	238,8	66	121,7	377,3	255,5	68	121,8
- Drogi powiatowe	1 253,0	589,8	47	663,2	1 273,8	645,9	51	627,9
Wartość dróg w ewidencji pozabilansowej	461,8	247,8	54	214,0	771,6	268,8	35	502,8
<b>Razem</b>	<b>2 075,3</b>	<b>1076,4</b>	<b>52</b>	<b>998,9</b>	<b>2 422,7</b>	<b>1 170,2</b>	<b>48</b>	<b>1 252,5</b>

Wartość dróg brutto w ewidencji bilansowej i pozabilansowej uległa zwiększeniu. Wzrosła również wartość dróg netto w ewidencji pozabilansowej. Spadła natomiast wartość netto dróg w ewidencji bilansowej, spowodowana wyższym stopniem umorzenia aktywów brutto.

Inwestycje prowadzone na drogach gminnych, powiatowych, wojewódzkich i krajowych przez Zarząd Dróg Miejskich:

- 187,7 – przebudowa ul. Głogowskiej
- 27,2 – przebudowa ul. Winogrody
- 26,2 – budowa dróg i infrastruktury drogowej w rejonie Marcelina
- 26,1 – budowa dwujezdniowej ul. Zawady, etap II odc. od ul. Głównej do ul. Podwale
- 17,4 – modernizacja ul. Lechickiej w Poznaniu
- 14,0 – przebudowa ul. Bukowskiej na odc. od planowanego skrzyżowania z III ramą komunikacyjną do granicy miasta

- 8,2 – budowa ul. Bohaterów Westerplatte na odc. od. ul. Leszczyńskiej do ul. Góreckiej
- 5,5 – przebudowa ul. Szarotkowej – ulica lokalna
- 3,5 – wiadukt Antoninek – przebudowa obiektów inżynierskich
- 3,0 – przebudowa ul. Dolna Wilda

Dodatkowa charakterystyka dróg administrowanych przez Zarząd Dróg Miejskich

**Tabela 20. Powierzchnia dróg publicznych administrowanych przez Zarząd Dróg Miejskich**

Dzielnica	Powierzchnia (km <sup>2</sup> )				Zmiana		Dynamika	
	30.06.2008		30.06.2009		3-1	4-2	3/1	4/2
	1	2	3	4				
	drogi gminne i powiat.	pozostałe	drogi gminne i powiat.	pozostałe	drogi gminne i powiat.	pozostałe	drogi gminne i powiat.	pozost.
Stare Miasto	1 415,2	243,1	1 444,6	251,5	29,4	8,4	102,1%	103,5%
Nowe Miasto	1 725,4	670,4	1 748,1	674,7	22,7	4,3	101,3%	100,6%
Wilda	559,0	110,2	559,3	110,4	0,3	0,2	100,1%	100,2%
Jeżyce	1 284,8	422,2	1 302,6	439,7	17,8	17,5	101,4%	104,1%
Grunwald	1 348,9	242,0	1 357,5	256,6	8,6	14,6	100,6%	106,0%
Razem	6 333,3	1 687,9	6 412,1	1 732,9	78,8	45,0	101,2%	102,7%

Na przestrzeni badanego okresu zwiększeniu uległa powierzchnia dróg we wszystkich dzielnicach Miasta. Świadczy to o powstawaniu nowych dróg, w szczególności w rejonie nowych osiedli mieszkaniowych oraz powiększaniu przepustowości już istniejących szlaków komunikacyjnych.



**Tabela 21. Długość dróg publicznych administrowanych przez Zarząd Dróg Miejskich**

Dzielnica	Długość (km)				Zmiana		Dynamika	
	30.06.2008		30.06.2009					
	1	2	3	4	3-1	4-2	3/1	4/2
	drogi gminne i powiatowe	pozostałe	drogi gminne i powiatowe	pozostałe	drogi gminne i powiatowe	pozostałe	drogi gminne i powiatowe	pozost.
Stare Miasto	185,5	39,7	185,4	40,5	-0,1	0,8	99,9%	102,0%
Nowe Miasto	286,6	50,8	286,5	51,8	-0,1	1,0	100,0%	102,0%
Wilda	86,1	10,4	86,1	10,4	0,0	0,0	100,1%	100,0%
Jeżyce	211,5	38,8	211,5	38,6	0,0	-0,2	100,0%	99,5%
Grunwald	198,2	22,1	198,0	22,1	-0,2	0,0	99,9%	100,0%
Razem	967,9	161,8	967,5	163,4	-0,5	1,6	100,0%	101,0%

**Tabela 22. Oświetlenie administrowanych dróg publicznych administrowanych przez Zarząd Dróg Miejskich**

Dzielnica	Drogi gminne i powiatowe (km)			
	oświetlone		Zmiana	Dynamika
	30.06.2008	30.06.2009	2-1	2/1
	1	2		
Stare Miasto	118,2	117,8	-0,4	99,7%
Nowe Miasto	177,3	177,4	0,1	100,1%
Wilda	76,1	76,2	0,1	100,1%
Jeżyce	129,5	129,5	0	100,0%
Grunwald	162,3	162,7	0,4	100,2%
Razem	663,4	663,6	0,2	100,0%

Na przestrzeni badanego okresu wzrostowi uległa ilość dróg oświetlonych, na co wpłynęły działania związane z poprawą stanu oświetlenia ulic.

**Tabela 23. Długość dróg publicznych administrowanych przez Zarząd Dróg Miejskich z nawierzchnią utwardzoną**

Dzielnica	Drogi gminne i powiatowe (km)			
	nawierzchnia utwardzona		Zmiana	Dynamika
	30.06.2008	30.06.2009	2-1	2/1
	1	2	3	4
Stare Miasto	151,9	152,8	0,9	100,6%
Nowe Miasto	220,3	225,2	4,9	102,2%
Wilda	77,5	78,1	0,6	100,8%
Jeżyce	166,8	167,8	1,0	100,6%
Grunwald	176,2	177,1	0,9	100,5%
Razem	792,7	801,0	8,3	101,0%

**Tabela 24. Długość dróg publicznych administrowanych przez Zarząd Dróg Miejskich z nawierzchnią nieutwardzoną**

Dzielnica	Drogi gminne i powiatowe (km)			
	nawierzchnia gruntowa		Zmiana	Dynamika
	30.06.2008	30.06.2009	2-1	2/1
	1	2		
Stare Miasto	33,6	32,6	-1,0	97,0%
Nowe Miasto	66,3	61,3	-5,0	92,5%
Wilda	8,5	7,9	-0,6	92,9%
Jeżyce	44,7	43,7	-1,0	97,8%
Grunwald	22,0	20,9	-1,1	95,0%
Razem	175,1	166,4	-8,7	95,0%

Długość dróg utwardzonych we wszystkich dzielnicach Miasta uległa wzrostowi wskutek działań mających na celu poprawę stanu nawierzchni dróg. Ze wzrostem długości dróg utwardzonych powiązany jest spadek długości dróg nieutwardzonych.

**Tabela 25. Obiekty inżynierskie (w szt.)**

Wyszczególnienie	Krajowe	Wojewódzkie	Powiatowe	Gminne	Wewnętrzne	Razem
Mosty	6	0	6	4	3	19
Wiadukty	30	0	31	8	3	72
Przejścia	10	0	23	3	0	36
Kładki	1	0	5	3	4	13
Razem	47	0	65	18	10	140

**Tabela 26. Pozostałe informacje związane z drogami**

Wyszczególnienie	Ilość		Zmiana	Dynamika	Opis
	1	2	2-1	2/1	
Oświetlenie	43 698	43 836	138	100,3%	punktów oświetleniowych
Sygnalizacja	263	265	2	100,8%	sygnalizacji, w tym 195 podłączonych do Centrum Sterowania Ruchem
Kanalizacja deszczowa	400,6	407,2	6,6	101,6%	km
Parkingi	1 982	860	-1 122	43,4%	miejsc parkingowych strzeżonych
	5 919	5 948	29	100,5%	miejsc parkingowych w Strefie Płatnego Parkowania
	8	8	0	100,0%	parkingów buforowych
Urządzenia bezpieczeństwa ruchu	27	30	3	111,1%	tys. znaków drogowych i tablic drogowaskazowych
	220	220	0	100,0%	tys. m <sup>2</sup> linii i innych oznakowań poziomych jezdni
	49	49	0	100,0%	znaków informacji turystycznej SIM
	46	46	0	100,0%	znaków informacji kierującej dla pieszych SIM
	367	283	-84	77,1%	znaki informacji kierującej dla kierowców SIM

W ciągu prezentowanego okresu zwiększeniu uległa ilość punktów oświetleniowych oraz sygnalizacji świetlnych, na co wpłynęły działania związane z poprawą bezpieczeństwa ruchu drogowego. Wydłużona została również sieć kanalizacji deszczowej. Powiększona została Strefa Płatnego Parkowania, natomiast zmniejszeniu uległa ilość miejsc na parkingach strzeżonych.

**8. Aktywa trwałe w ewidencji Wydziału Gospodarki Nieruchomościami  
Urzędu Miasta Poznania**

**Tabela 27. Wartości niematerialne i prawne (w zł)**

Brutto	Umorzenie	Netto
565 183,43	327 542,85	237 640,58

**Tabela 28. Aktywa trwałe z podziałem na grupy według klasyfikacji rodzajowej (w tys. zł)**

Grupa	Brutto	Umorzenie	Netto
I	46 617,7	5 421,5	41 196,2
II	106 875,1	24 226,8	82 648,3
III	308,2	120,8	187,4
IV	854,3	428,5	425,8
V	206,2	78,9	127,3
VI	2 124,2	590,5	1 533,7
VII	47,2	45,5	1,7
VIII	15 152,1	7 358,3	7 793,8
Razem	172 185,00	38 270,80	133 914,20

**Tabela 29. Pozostałe aktywa trwałe z podziałem na grupy według klasyfikacji rodzajowej (w tys. zł)**

Grupa	Brutto	Umorzenie	Netto
IV	13,60	13,60	0,00
VI	8,10	8,10	0,00
VIII	622,70	622,70	0,00
Razem	644,40	644,40	0,00

Opis do tabeli nr 28 i 29:

- Grupa I – budynki, lokale mieszkalne, spółdzielcze własnościowe prawo do lokalu niemieszkalnego
- Grupa II – obiekty inżynierii lądowej i wodnej
- Grupa III – kotły i maszyny energetyczne
- Grupa IV – maszyny, urządzenia i aparaty ogólnego zastosowania
- Grupa V – specjalistyczne maszyny, urządzenia i aparaty
- Grupa VI – urządzenia techniczne
- Grupa VII – środki transportu
- Grupa VIII – narzędzia, przyrządy, ruchomości i wyposażenie

## 9. Wierzytelności Miasta Poznania w zakresie podatków i opłat lokalnych

**Tabela 30. Wierzytelności przysługujące Miasta Poznania w zakresie podatków i opłat lokalnych – obsługiwane przez Wydział Finansowy UMP (w tys. zł)**

Rodzaje wierzytelności			30.06.2008	30.06.2009	Zmiana	Dynamika
			1	2	2-1	2/1
I	Podatek od nieruchomości	Osoby fizyczne	23 501,1	25 424,0	1 922,9	108,2%
		Osoby prawne	124 572,2	133 408,3	8 836,1	107,1%
		Razem	148 073,3	158 832,3	10 759,0	107,3%
II	Podatek rolny	Osoby fizyczne	208,8	213,4	4,6	102,2%
		Osoby prawne	22,0	28,9	6,9	131,4%
		Razem	230,8	242,3	11,5	105,0%
III	Podatek leśny	12,1	26,8	14,7	221,5%	
IV	Podatek od środków transportu	Osoby fizyczne	6 136,4	5 911,9	-224,5	96,3%
		Osoby prawne	10 862,5	9 531,8	-1 330,7	87,7%
		Razem	16 998,9	15 443,7	-1 555,2	90,9%
V	Opłata targowa	77,2	57,3	-19,9	74,2%	
Razem (I + II + III + IV + V)			165 392,3	174 602,4	9 210,1	105,6%

Wartość wierzytelności Miasta Poznania w zakresie podatków i opłat lokalnych wzrosła o 5,6% w porównaniu do stanu z 30.06.2008r. Składa się na to głównie wzrost w zakresie podatku od nieruchomości (o 7,3 %), co daje łącznie 10,759,0 tys. zł. Na tę sumę składają się wierzytelności osób fizycznych w wysokości 1 922,9 tys. zł oraz osób prawnych na kwotę 8 836,1 zł. Wierzytelności z tytułu podatku leśnego zwiększyły się o 121,5%. Wzrostowi (o 31,4%) uległy także wierzytelności z tytułu podatku rolnego od osób prawnych. Spadkowi uległy natomiast należności z tytułu podatku od środków transportu, zarówno w zakresie osób fizycznych, jak i osób prawnych, co daje łączną kwotę 1 555,2 zł mniej w odniesieniu do porównywanego okresu roku 2008.

**10. Wierzytelności Miasta Poznania w zakresie gospodarki  
nieruchomościami**

**Tabela 31. Wierzytelności Miasta Poznania w zakresie gospodarki  
nieruchomościami – obsługiwane przez Wydział Gospodarki  
Nieruchomościami (w tys. zł)**

Wyszczególnienie		30.06.2008	30.06.2009	Zmiana	Dynamika
§ 0750	Z tytułu dzierżawy i leasingu	6 434,0	9 196,0	2 762,0	142,9%
§ 0770	Z tytułu sprzedaży składników majątkowych	8 983,0	4 800,0	-4 183,0	53,4%
§ 0920	Z tytułu odsetek za nieterminowe regulowanie należności	6 392,0	7 580,0	1 188,0	118,6%
§ 0760	Z tytułu opłat za przekształcenie użytkownika wieczystego w prawo własności	162,0	123,0	-39,0	75,9%
§ 0470	Z tytułu opłat za użytkowanie wieczyste, zarząd i użytkowanie	9 707,0	9 617,0	-90,0	99,1%
§ 0970 + § 0810 + § 0580	Z tytułu kosztów wyceny nieruchomości, kary umownej za nieterminowe wykonanie umowy i pozostałych opłat	637,0	674,0	37,0	105,8%
Razem		32 315,0	31 990,0	-325,0	99,0%

Wierzytelności Miasta Poznania w zakresie gospodarki nieruchomościami uległy spadkowi, na co wpłynęło głównie zmniejszenie kwoty wierzytelności z tytułu sprzedaży składników majątkowych (o 46,6%) oraz z tytułu opłat za przekształcenie użytkownika wieczystego w prawo własności (o 24,1%). Wzrostowi uległy natomiast wierzytelności z tytułu dzierżawy i leasingu (o 42,9%) i z tytułu odsetek za nieterminowe regulowanie należności (o 18,6%).

## 11. Wierzytelności Zarządu Komunalnych Zasobów Lokalowych

**Tabela 32. Wierzytelności Zarządu Komunalnych Zasobów lokalowych  
(w mln zł)**

Wyszczególnienie	30.06.2007	30.08.2008	Zmiana	Dynamika
	1	2	2-1	2/1
Z tytułu rozliczeń mediów	2,4	0,2	-2,2	8,3%
Z tytułu rozliczeń współwłasności budynków	1,7	2,1	0,4	123,5%
Należności od najemców lokali mieszkalnych	7,7	6,7	-1,0	87,0%
Należności od najemców lokali użytkowych	3,5	5,1	1,6	145,7%
Razem	15,3	14,1	-1,2	92,2%

Wierzytelności Zarządu Komunalnych Zasobów Lokalowych uległy spadkowi o 7,8 %. Dotyczy to w szczególności rozliczeń z tytułu mediów oraz należności od najemców lokali mieszkalnych. Wzrostowi uległy natomiast należności od najemców lokali użytkowych oraz z tytułu rozliczeń współwłasności budynków.



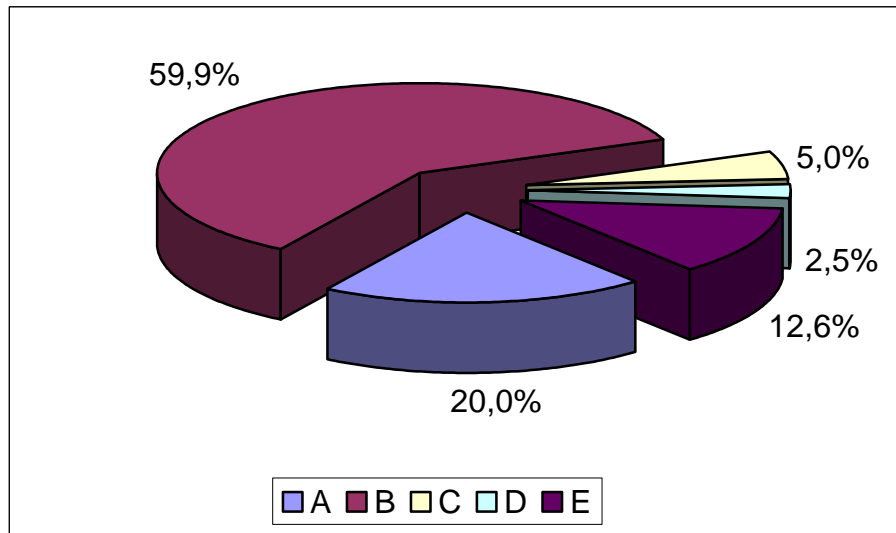
## 12. Dochody z tytułu gospodarowania nieruchomościami Miasta Poznania

**Tabela 33. Dochody z tytułu gospodarowania nieruchomościami Miasta Poznania (w mln zł) za okres od 1.07.2008r. do 30.06.2009r.**

Wyszczególnienie		01.07.2007- 30.06.2008	01.07.2008- 30.06.2009	Zmiana	Dynamika
§ 0470	Wpływy z opłat za trwałe zarząd, użytkowanie i użytkowanie wieczyste	25,2	18,4	-6,8	73,0%
§ 0770	Wpłaty z tytułu odpłatnego nabycia prawa własności nieruchomości	169,9	55,3	-114,6	32,5%
§ 0920	Odsetki od nieterminowych wpłat	1,0	0,4	-0,6	40,0%
§ 0760	Dochody z tytułu opłat za przekształcenie użytkowania wieczystego w prawo własności	2,9	4,6	1,7	158,6%
§ 0970	Wpływy z różnych dochodów	3,8	1,9	-1,9	50,0%
§ 0750	Dochody z najmu i dzierżawy	11,1	11,6	0,5	104,5%
Razem		213,9	92,2	-121,7	43,1%

Dochody z tytułu gospodarowania nieruchomościami Miasta Poznania uległy zmniejszeniu, na co w dużym stopniu wpłynął spadek dochodów z tytułu odpłatnego nabycia prawa własności nieruchomości, które zmniejszyły się o 114,6 mln zł, co stanowi 67,5% mniej wpływów w odniesieniu do porównywanego okresu. Związane jest to z trudną sytuacją na rynku nieruchomości, co determinuje brak chętnych na zakup nieruchomości miejskich przeznaczonych do sprzedaży w drodze przetargowej. Spadkowi uległy również wpływy z tytułu opłat za trwałe zarząd, użytkowanie i użytkowanie wieczyste.

**Rysunek 3. Struktura dochodów z tytułu gospodarowania nieruchomościami  
Miasta Poznania**



Objaśnienia:

- A - wpływy z opłat za trwały zarząd, użytkowanie i użytkowanie wieczyste
- B - wpłaty z tytułu odpłatnego nabycia prawa własności nieruchomości
- C - wpływy z różnych dochodów oraz odsetki od nieterminowych wpłat
- D - dochody z tytułu opłat za przekształcenie użytkowania wieczystego w prawo własności
- E - dochody z najmu i dzierżawy

### 13. Sprzedaż nieruchomości Miasta Poznania

**Tabela 34. Sprzedaż nieruchomości gruntowych**

Wyszczególnienie	01.07.2007 30.06.2008			01.07.2008 30.06.2009			zmiany			dynamika wartości
	1			2			2-1			
Sprzedaż w trybie:	Ilość	Pow. (m <sup>2</sup> )	Wartość (mln zł)	Ilość	Pow. (m <sup>2</sup> )	Wartość (mln zł)	Ilość	Pow. (m <sup>2</sup> )	Wartość (mln zł)	%
Przetargowym	10	95 966	132,8	4	3 026	1,3	-6	-92 940	-131,5	1,0%
Bezprzetargowym	5	1 610	1,1	6	1 383	2,3	1	-227	1,2	209,1%
Razem	15	97 576	133,9	10	4 409	3,5	-5	-93 167	-130,4	2,6%

Wartość oraz łączna powierzchnia nieruchomości gruntowych, sprzedanych w trybie przetargowym, uległa znacznemu zmniejszeniu.

W okresie od 1.07.2008r. do 30.06.2009r. przeprowadzono 16 przetargów na sprzedaż nieruchomości gruntowych na łączną kwotę 63.100.000 zł. W wyniku przeprowadzonych przetargów wyłoniono nabywców 4 nieruchomości, uzyskując łączny dochód 1 275.700 zł. Pozostałych 12 przetargów zakończyło się wynikiem negatywnym z powodu braku uczestników. Powyższa sytuacja związana jest z trudną sytuacją na rynku nieruchomości, co przekłada się na ilość sprzedanych przez Miasto gruntów oraz łączną wartość uzyskanych dochodów.

**Tabela 35. Sprzedaż lokali mieszkalnych w trybie bezprzetargowym**

Wyszczególnienie		01.07.2007 30.06.2008	01.07.2008 30.06.2009	Zmiana	Dynamika
		1	2	2-1	2/1
Ilość sprzedanych lokali mieszkalnych	Za gotówkę	583	490	-93	84,0%
	Na raty	102	120	18	117,6%
Wpływy (w mln zł)	Za lokale	15,9	13,0	-2,9	81,8%
	Suma I opłat za użytk. wieczyste	0,1	0,2	0,1	200,0%
Razem wpływy (w mln zł)		16,0	13,2	-2,8	82,5%

Zmniejszenie sprzedaży lokali mieszkalnych spowodowane jest mniejszą liczbą wniosków przekazanych przez Zarząd Komunalnych Zasobów Lokalowych w pierwszym półroczu 2009r. w porównaniu do pierwszego półrocza 2008r. Obserwuje się zmniejszenie ilości zakupionych mieszkań za gotówkę, natomiast zwiększeniu uległa ilość lokali sprzedawanych na raty.

**Tabela 36. Sprzedaż lokali mieszkalnych w trybie przetargowym**

Wyszczególnienie	01.07.2007 30.06.2008	01.07.2008 30.06.2009	Zmiana	Dynamika
	1	2	2-1	2/1
Ilość sprzedanych lokali mieszkalnych	10	8	- 2	80,0%
Łączna powierzchnia (w m <sup>2</sup> )	553,1	218,3	-334,8	39,5%
Wartość (w mln zł)	1,6	1,0	- 0,6	62,5%

Wartość sprzedaży lokali mieszkalnych w trybie przetargowym zmniejszyła się o 37,5%, natomiast łączna powierzchnia spadła o 60,5%. Spowodowane jest to brakiem chętnych do nabycia lokali, co związane jest z ze stagnacją na rynku nieruchomości mieszkaniowych.

## 14. Obiekty skomunalizowane

**Tabela 37. Komunalizacja nieruchomości**

Obiekty skomunalizowane	Liczba działek		Zmiana	Dynamika	Powierzchnia w m <sup>2</sup>		Zmiana	Dynamika
	30.06.2008	30.06.2009			30.06.2008	30.06.2009		
	1	2			3	4		
Budynki komunalne	3 092	3 091	-1	100,0%	6 362 722	6 361 849	-873	100,0%
Przedszkola	597	597	0	100,0%	262 986	262 986	0	100,0%
Grunty	29 375	29 481	106	100,4%	101 165 668	100 629 278	-536 390	99,5%
Obiekty kultury	14	14	0	100,0%	7 305	7305	0	100,0%
Przedsiębiorstwa	173	173	0	100,0%	508 100	508100	0	100,0%
POSiR	37	37	0	100,0%	768 100	768100	0	100,0%
ZOZ	439	439	0	100,0%	59 558	59 558	0	100,0%
Na rzecz Miasta Poznania na prawach powiatu	112	112	0	100,0%	412 707	412 707	0	100,0%
Na rzecz Województwa Wielkopolskiego	X	X	X	X	X	X	X	X
Grunty rolne	107	145	38	135,5%	1 616 622	2 446 652	830 030	151,3%
Razem	33 946	34 089	143	100,4%	111 163 768	111 456 535	292 767	100,3%

Dane zawarte w tabeli wynikają z wydanych decyzji komunalizacyjnych przez Wojewodę Wielkopolskiego na rzecz Miasta Poznania. Na zmiany stanu mają wpływ zarówno bieżące decyzje komunalizacyjne, jak i uchylenia decyzji komunalizacyjnych. W porównaniu do analogicznego okresu 2008 roku nastąpił głównie wzrost ilości oraz powierzchni obiektów skomunalizowanych.

## 15. Użytkowanie gruntów dzierżawionych

**Tabela 38. Grunty dzierżawione według celu użytkowania**

Lp.	Wyszczególnienie	Liczba umów		Zmiana	Dynamika	Powierzchnia dzierżawionych gruntów w tys. m <sup>2</sup>		Zmiana	Dynamika
		30.06.2008	30.06.2009			30.06.2008	30.06.2009		
		1	2			3	4		
1.	Stawy	3	4	1	133,3%	30,91	32,33	1,42	104,6%
2.	Warzywniczy	479	438	-41	91,4%	202,90	186,77	-16,13	92,1%
3.	Szklarnie	7	6	-1	85,7%	7,46	3,98	-3,48	53,4%
4.	Zieleń	171	156	-15	91,2%	83,17	76,11	-7,06	91,5%
5.	Maski	1	5	4	500,0%	0,03	0,71	0,68	2 366,7%
6.	Rekreacja	57	63	6	110,5%	24,20	38,88	14,68	160,7%
7.	Garáže	2 923	2 850	-73	97,5%	56,40	55,16	-1,24	97,8%
8.	Parkingi	46	43	-3	93,5%	60,57	55,48	-5,09	91,6%
9.	Tereny przyległe	3 362	3 291	-71	97,9%	110,40	128,47	18,07	116,4%
10.	Składowo - magazynowe	122	122	0	100,0%	106,05	89,46	-16,59	84,4%
11.	Przemysłowe	6	6	0	100,0%	1,33	1,33	0,00	100,0%
12.	Budowa infrastruktury	14	-	-14	-	4,04	-	-4,04	-
13.	Tereny włączone do posesji	492	628	136	127,6%	73,49	87,23	13,74	118,7%
14.	Handlowe	371	369	-2	99,5%	15,81	16,27	0,46	102,9%
15.	Stragany	7	8	1	114,3%	0,03	0,04	0,01	133,3%
16.	Usługowe	21	22	1	104,8%	1,23	1,31	0,08	106,5%
17.	Usługowe inne	49	44	-5	89,8%	3,55	3,11	-0,44	87,6%
18.	Targowiska	6	5	-1	83,3%	18,68	17,52	-1,16	93,8%
19.	Reklamy	5	5	0	100,0%	0,12	0,12	0,00	100,0%
20.	Plansze	15	13	-2	86,7%	0,20	0,19	-0,01	95,0%
21.	Nietypowe	14	14	0	100,0%	352,68	364,68	12,00	103,4%
22.	Rolnicze	288	172	-116	59,7%	5 304,16	5 374,91	70,75	101,3%
Razem		8 459	8 264	-195	97,7%	6 457,41	6 534,06	76,65	101,2%

Największą pozycję w strukturze gruntów dzierżawionych pod względem powierzchni zajmują tereny zajęte pod działalność rolniczą i ogrodniczą. Duży udział mają także tereny objęte działalnością składową i magazynową. Znaczącą część powierzchni stanowią również tereny pod zielenią i rekreację.

Na przestrzeni badanego okresu nieznacznie zmniejszeniu uległa całkowita liczba umów (o 2,3%), natomiast łączna powierzchnia dzierżawionych gruntów wzrosła o 1,2%. Związane jest to z faktem, że jedna umowa dzierżawy może zostać zawarta na kilka różnych celów przeznaczenia gruntów dzierżawionych, które wymienione są w tabeli dotyczącej sposobu użytkowania gruntów dzierżawionych.

Opracował:

Marcin Ratajczak