

**SPIS TREŚCI:**

<b>1. WSTĘP.....</b>	<b>3</b>
1.1. <u>PODSTAWA PRAWNA.....</u>	3
1.2. <u>STRUKTURA PROGRAMU.....</u>	3
1.3. <u>METODA TWORZENIA PROGRAMU.....</u>	5
1.4. <u>ZAWARTOŚĆ DOKUMENTU „PROGRAM OCHRONY ŚRODOWISKA”.....</u>	6
<b>2. DZIAŁANIA STRATEGICZNE DO ROKU 2011.....</b>	<b>7</b>
2.1. <u>HIERARCHIA PROBLEMÓW ŚRODOWISKOWYCH MIASTA POZNANIA.....</u>	7
2.2. <u>DZIAŁANIA O CHARAKTERZE SYSTEMOWYM.....</u>	9
2.2.1 <u>System transportowy.....</u>	9
2.2.2 <u>Turystyka i rekreacja.....</u>	11
2.2.3 <u>Osadnictwo.....</u>	12
2.2.4 <u>Przemysł i energetyka zawodowa.....</u>	13
2.2.5 <u>Rolnictwo.....</u>	15
2.2.6 <u>Edukacja ekologiczna.....</u>	16
2.3. <u>OCHRONA DZIEDZICTWA PRZYRODNICZEGO I RACJONALNE UŻYTKOWANIE ZASOBÓW PRZYRODY.....</u>	19
2.3.1 <u>Ochrona przyrody i krajobrazu oraz kształtowanie zieleni urządzonej.....</u>	19
2.4. <u>RACJONALNE UŻYTKOWANIE KOPALIN, OCHRONA GLEB I POWIERZCHNI ZIEMI.....</u>	21
2.4.1 <u>Ochrona gleb i powierzchni ziemi.....</u>	21
2.5. <u>POPRAWA JAKOŚCI ŚRODOWISKA I BEZPIECZEŃSTWA EKOLOGICZNEGO.....</u>	23
2.5.1 <u>Kształtowanie stosunków wodnych i ochrona przed powodzią.....</u>	23
2.5.2 <u>Powietrze.....</u>	26
2.5.3 <u>Hałas.....</u>	29
2.5.4 <u>Promieniowanie elektromagnetyczne.....</u>	30
2.5.5 <u>Bezpieczeństwo chemiczne i ekologiczne.....</u>	31
<b>3. PROGRAM OPERACYJNY NA LATA 2004-2007.....</b>	<b>33</b>
<b>4. ZARZĄDZANIE PROGRAMEM OCHRONY ŚRODOWISKA.....</b>	<b>180</b>
4.1. <u>WPROWADZENIE.....</u>	180
4.2. <u>INSTRUMENTY REALIZACJI PROGRAMU.....</u>	180
4.2.1 <u>Instrumenty prawne.....</u>	180
4.2.2 <u>Instrumenty finansowe.....</u>	189
4.2.3 <u>Instrumenty społeczne.....</u>	190
4.2.4 <u>Instrumenty strukturalne.....</u>	191
4.2.5 <u>Organizacja zarządzania środowiskiem.....</u>	192
4.2.6 <u>Systemy zarządzania środowiskowego.....</u>	192
4.3. <u>UPOWSZECHNIANIE INFORMACJI O ŚRODOWISKU.....</u>	192
4.4. <u>ORGANIZACJA ZARZĄDZANIA ŚRODOWISKIEM ORAZ ZARZĄDZANIA PROGRAMEM OCHRONY ŚRODOWISKA.....</u>	193
4.5. <u>MONITORING WDRAŻANIA PROGRAMU.....</u>	196
4.5.1 <u>Harmonogram wdrażania Programu.....</u>	202
<b>5. ASPEKTY FINANSOWE WDRAŻANIA PROGRAMU.....</b>	<b>203</b>
5.1. <u>WPROWADZENIE.....</u>	203
5.2. <u>RAMY FINANSOWE WDRAŻANIA „PROGRAMU OCHRONY ŚRODOWISKA”.....</u>	203
5.3. <u>KOSZTY REALIZACJI PRZEDSIĘWZIĘĆ W LATACH 2004-2007.....</u>	205
5.4. <u>ANALIZA BUDŻETU MIASTA POZNAŃ.....</u>	206
5.4.1 <u>Sprawozdanie ekonomiczne z budżetu miasta za lata 2000-2003.....</u>	206
5.4.2 <u>Analiza wskaźnikowa zdolności kredytowej jednostki administracyjnej.....</u>	207
5.4.3 <u>Ocena dotychczasowych wydatków na ochronę środowiska.....</u>	210
5.4.4 <u>Prognoza dochodów i wydatków budżetu miasta na lata 2004-2007.....</u>	211
5.5. <u>PROGNOZA PODZIAŁU KOSZTÓW WG ŹRÓDEŁ FINANSOWANIA.....</u>	213
<b>6. LITERATURA.....</b>	<b>213</b>

**SPIS TABEL:**

<u>Tabela 3-1. Kryteria wyboru wariantów: maksymalnego, optymalnego i minimalnego dla zakresu finansowania zadań na najbliższe 4 lata</u> .....	35
<u>Tabela 3-2. Zadania programu operacyjnego w strukturze celów i priorytetów</u> .....	37
<u>Tabela 3-3. Zadania własne i wspierane z wyszczególnieniem nakładów finansowych (harmonogram uruchamiania środków finansowych)</u> .....	99
<u>Tabela 4-1. Proponowane wskaźniki główne</u> .....	198
<u>Tabela 4-2. Harmonogram wdrażania „Programu ochrony środowiska dla miasta Poznania”</u> .....	202
<u>Tabela 5-1. Syntetyczne zestawienie źródeł dochodów i wydatków budżetowych miasta Poznań w latach 2000 - 2003 [zł]</u> .....	206
<u>Tabela 5-2. Dynamika zmian głównych pozycji budżetowych miasta Poznań w latach 2000 - 2003 [zł]</u>	207
<u>Tabela 5-3. Wskaźniki finansowe dla oceny zdolności kredytowej miasta</u> .....	209
<u>Tabela 5-4. Wykonania MFOŚiGW w latach 2000-2002 i plan na rok 2003</u> .....	210
<u>Tabela 5-5. Udział poszczególnych wydatków w budżecie MFOŚiGW w latach 2000-2002 i w planie na rok 2003</u> .....	211
<u>Tabela 5-6. Prognoza budżetu miasta Poznań na lata 2004-2007</u> .....	211

**SPIS RYCIN:**

<u>Ryc. 1-1. Relacje programu ochrony środowiska dla miasta Poznania do innych dokumentów</u> .....	5
<u>Ryc. 4-1. Schemat zarządzania programem ochrony środowiska</u> .....	195

**SPIS ZAŁĄCZNIKÓW:**

**ZAŁĄCZNIK 1.** Diagnoza stanu środowiska Poznania

**ZAŁĄCZNIK 2.** Uwarunkowania zewnętrzne i wewnętrzne realizacji programu oraz długoterminowe kierunki działań

**ZAŁĄCZNIK 3.** Działania strategiczne w świetle wypowiedzi respondentów - dorobek sesji warsztatowej przeprowadzonej w dniach 16-18.07.2003 r.

## 1. WSTĘP

### 1.1. Podstawa prawna

Podstawą prawną niniejszego dokumentu jest ustawa „Prawo ochrony środowiska” z dnia 27 kwietnia 2001 r (z późniejszymi zmianami) nakładająca na władze samorządowe obowiązek uchwalania programów ochrony środowiska.

Stan prawny jest aktualny na dzień 30 kwietnia 2004 r.

### 1.2. Struktura programu

Struktura Programu oparta jest głównie o zapisy trzech dokumentów:

#### 1. Prawo ochrony środowiska z 27 kwietnia 2001 roku

Definiuje ono ogólne wymagania w odniesieniu do programów ochrony środowiska opracowywanych dla potrzeb województw, powiatów i gmin. Zgodnie z ustawą (art.14 ust.1), program ochrony środowiska, na podstawie aktualnego stanu środowiska, określa w szczególności:

- cele ekologiczne,
- priorytety ekologiczne,
- rodzaj i harmonogram działań proekologicznych, środki niezbędne do osiągnięcia celów, w tym mechanizmy prawno-ekonomiczne i środki finansowe.

#### 2. Polityka ekologiczna państwa na lata 2003 – 2006 z uwzględnieniem perspektywy na lata 2007 – 2010, dostosowana do wymagań ustawy Prawo ochrony środowiska.

Zgodnie z zapisami tego dokumentu Program winien definiować cele średniookresowe (dla okresu 8-letniego) i zadania na okres najbliższych czterech lat oraz monitoring realizacji Programu i nakłady finansowe na jego wdrożenie.

Cele i zadania powinny mieścić się w następujących obszarach tematycznych:

- cele i zadania o charakterze systemowym,
- ochrona dziedzictwa przyrodniczego i racjonalne użytkowanie zasobów przyrody,
- jakość środowiska i bezpieczeństwo ekologiczne,
- zrównoważone wykorzystanie surowców.

Zagadnienia te pogrupowano w niniejszym programie w sposób odpowiadający specyficznym uwarunkowaniom miasta Poznania.

#### 3. Wytyczne do sporządzania programów ochrony środowiska na szczeblu regionalnym i lokalnym, które podają sposób i zakres uwzględniania polityki ekologicznej państwa w programach ochrony środowiska oraz wskazówki co do zawartości programów.

W powiatowym i gminnym programie powinny być uwzględnione:

- zadania własne powiatu/gminy, tzn. te przedsięwzięcia, które będą finansowane w całości lub częściowo ze środków będących w dyspozycji powiatu,
- zadania koordynowane, tzn. finansowane ze środków przedsiębiorstw oraz ze środków zewnętrznych, będących w dyspozycji organów i instytucji szczebla wojewódzkiego i centralnego bądź instytucji działających na terenie powiatu, ale podległych bezpośrednio organom wojewódzkim lub centralnym.

W Programie uwzględniono również zapisy Prawa Ochrony Środowiska (art.14 ust.2, art. 18 ust.2) wskazujące, że program ochrony środowiska przyjmuje się na 4 lata, a Prezydent Miasta zobowiązany jest do sporządzania co 2 lata raportów o wykonaniu Programu i przedstawiania ich Radzie Miasta.

Mając powyższe na uwadze, w Programie zawarto:

- ↪ Cele ekologiczne średniookresowe do 2011 roku wraz z kierunkami działań, ujęte w blokach tematycznych. Cele ekologiczne zostały poprzedzone krótką charakterystyką stanu istniejącego.
- ↪ Zadania do realizacji w latach 2004 - 2007, tzw. plan operacyjny, z uwzględnieniem wskazówek zawartych powyżej.
- ↪ Monitoring realizacji Programu.
- ↪ Aspekty finansowe wdrażania Programu.

**Niniejszy „Program...” ma formułę otwartą co oznacza, że w przypadku zmiany wymagań prawnych, pojawiania się nowych problemów, bądź niewykonania niektórych przedsięwzięć w terminach przewidzianych w tym Programie, dokument Programu opracowany w 2003 roku, będzie cyklicznie (co 4 lata) aktualizowany.**

Program ochrony środowiska miasta Poznania pozostaje w ścisłej relacji z:

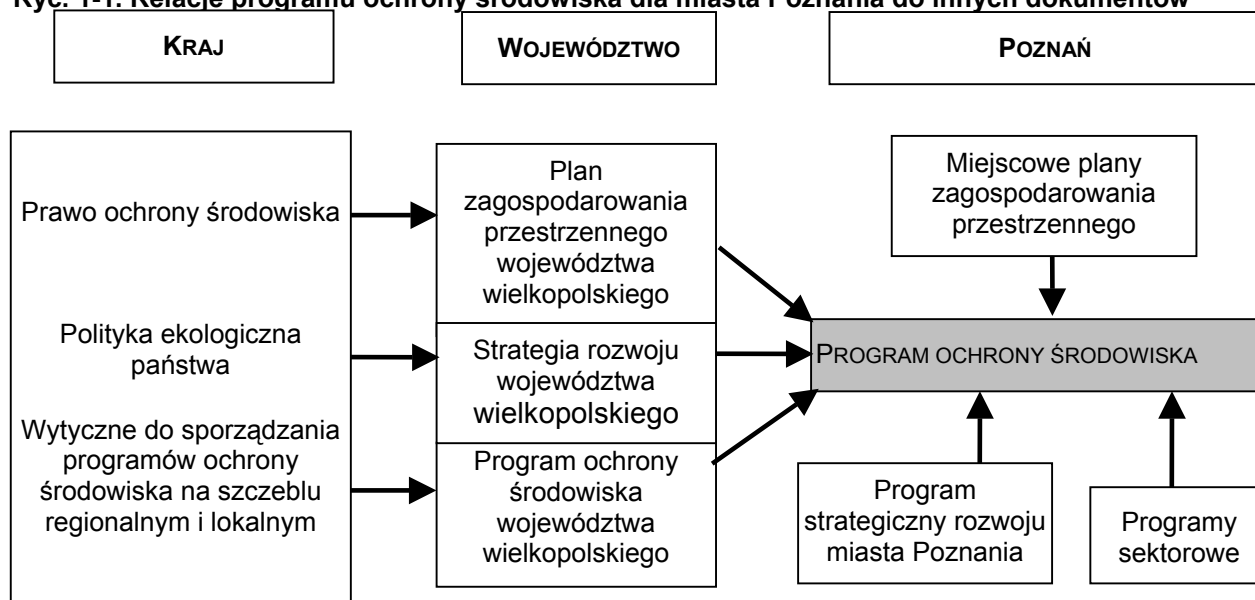
- „Polska 2025 -długookresowa strategia trwałego i zrównoważonego rozwoju”
- „Załoženiami polityki energetycznej Polski do 2020 r.”
- „Polityką leśną państwa”
- „Narodowym programem przygotowania do członkostwa w Unii Europejskiej”
- „Narodowym planem rozwoju 2004-2006”
- „Programem ochrony środowiska województwa wielkopolskiego na lata 2002 – 2010”,
- „Strategią rozwoju województwa wielkopolskiego”,
- „Planem zagospodarowania przestrzennego województwa wielkopolskiego”,
- „Programem strategicznym rozwoju miasta Poznania”,
- „Projektem Wieloletniego Programu Inwestycyjnego na lata 2004 – 2008”, stan na 14.10.2003 r.,
- „Strategią rozwoju rynku turystycznego w Poznaniu”,
- „Programem zaopatrzenia w ciepło Miasta Poznania do roku 2010”,
- „Programem ratowania i rekonstrukcji drzewostanów przyulicznych na terenie aglomeracji poznańskiej”,
- „Perspektywicznym programem kształtowania i rozwoju terenów zieleni Miasta Poznania,
- „Programem oczyszczania ścieków odprowadzanych kanałami deszczowymi z terenu Miasta Poznania”,
- Uchwałą Rady Miasta Poznania nr XXIII/269/III/99 z dnia 18.11.1999 w sprawie przyjęcia i wdrażania polityki transportowej Poznania,
- „Studium uwarunkowań i kierunków zagospodarowania przestrzennego miasta Poznania oraz planami zagospodarowania przestrzennego obowiązującymi na terenie miasta”.

Z dokumentów powyższych wynikają główne kierunki rozwoju społeczno-gospodarczego omawianego obszaru i związane z nimi kierunki presji na środowisko. Relacje programu ochrony środowiska miasta

Poznania do innych opracowań strategicznych, programowych i planistycznych przedstawiono na rycinie 1.1.

Problemy środowiskowe miasta Poznania związane z odpadami oraz przedsięwzięcia na rzecz rozwiązywania tych problemów są przedmiotem osobnego planu gospodarki odpadami.

**Ryc. 1-1. Relacje programu ochrony środowiska dla miasta Poznania do innych dokumentów**



### 1.3. Metoda tworzenia Programu

Zgodnie z wymaganiami ustawy „Prawo ochrony środowiska” i rządowymi „Wytycznymi do sporządzania programów ochrony środowiska na szczeblu regionalnym i lokalnym” duży nacisk położono na proces opracowania programu i na elastyczność jego treści. Generalną zasadą procesu jest włączanie społeczności miasta zarówno w przygotowanie programu jak i jego wdrażanie. Dlatego już w początkowych etapach prac nad Programem zwrócono szczególną uwagę na wymianę informacji i konsultacje pomiędzy przedstawicielami instytucji/organizacji włączonych w zagadnienie ochrony środowiska i rozwoju społeczno-gospodarczego miasta. W procesie tym wykorzystano takie narzędzia jak:

- warsztaty robocze,
- ankieta pocztowa,
- bieżące konsultacje ze specjalistami.

Nadzór nad przebiegiem prac prowadził Wydział Ochrony Środowiska Urzędu Miasta Poznania

Projekt Programu został skierowany do zaopiniowania przez Marszałka Województwa Wielkopolskiego oraz odpowiednie Komisje Rady Miasta. Końcowym etapem proceduralnym, kończącym prace nad Programem jest przyjęcie Programu przez Radę Miasta w formie uchwały.

## **1.4. Zawartość dokumentu „Program ochrony środowiska”**

Jak wspomniano wyżej, konstrukcja Programu nawiązuje do schematu dokumentu „Polityka ekologiczna państwa na lata 2003-2006 z uwzględnieniem perspektywy na lata 2007-2010” z uwzględnieniem realiów miasta Poznania. Program zawiera następujące rozdziały:

### **Rozdział 1. Wstęp**

### **Rozdział 2. Działania strategiczne do roku 2011**

Działania te zostały ujęte w trzech blokach tematycznych:

- ↪ Cele i priorytety o charakterze systemowym. Obejmują one rozwój gospodarczo –społeczny w zakresie związanym z ochroną środowiska, a także problemy edukacji ekologicznej oraz współpracę z innymi miastami i gminami regionu poznańskiego
- ↪ Cele i priorytety w zakresie ochrony dziedzictwa przyrodniczego i racjonalnego użytkowania zasobów przyrody. Obejmują one ochronę przyrody i krajobrazu, ochronę powierzchni ziemi i gleb, racjonalne użytkowanie kopalin
- ↪ Cele i priorytety w zakresie poprawy jakości środowiska i bezpieczeństwa ekologicznego. Obejmują one kształtowanie stosunków wodnych i ochronę przed powodzią, zapewnienie jakości powietrza, ochronę przed hałasem, ochronę przed promieniowaniem elektromagnetycznym oraz bezpieczeństwo chemiczne i ekologiczne.

Poszczególne zagadnienia zostały zaprezentowane na tle opisu stanu wyjściowego i najważniejszych uwarunkowań prawnych.

### **Rozdział 3. Program operacyjny na lata 2004-2007**

Rozdział ten zawiera listę przedsięwzięć na okres najbliższych czterech lat, z podaniem kosztów i źródeł finansowania, rodzaju przedsięwzięcia (własne, wspierane, koordynowane) oraz instytucji odpowiedzialnych za realizację przedsięwzięcia. Zakres zadań przedstawiono w trzech wersjach:

- maksymalnej (przy założeniu komfortowych warunków finansowania),
- optymalnej (osadzonej w realiach budżetu Poznania na rok 2004 oraz najnowszej aktualizacji Wieloletniego Programu Inwestycyjnego),
- minimalnej (przy założeniu znacznego ograniczenia dostępnych środków na ochronę środowiska).

Dla każdego przedsięwzięcia określono także szacunkowe koszty ewentualnej jego kontynuacji w latach 2008-2011.

### **Rozdział 4. Zarządzanie programem ochrony środowiska**

W rozdziale tym opisano zasady zarządzania Programem na tle instrumentów zarządzania środowiskiem i harmonogram realizacji wdrażania Programu. Przedstawiono także propozycję wskaźników służących ocenie efektywności wdrażania Programu.

## **Rozdział 5. Aspekty finansowe wdrażania Programu**

W rozdziale tym oszacowano ramy finansowe realizacji programu ze szczególnym uwzględnieniem przedsięwzięć realizowanych w latach 2004-2007, oraz udział poszczególnych źródeł finansowania.

Integralną częścią Programu są załączniki.

**Załącznik 1.** Diagnoza stanu środowiska Poznania

**Załącznik 2.** Uwarunkowania zewnętrzne i wewnętrzne realizacji programu oraz długoterminowe kierunki działań

**Załącznik 3.** Działania strategiczne w świetle wypowiedzi respondentów - dorobek sesji warsztatowej przeprowadzonej w dniach 16-18.07.2003 r.

## **2. DZIAŁANIA STRATEGICZNE DO ROKU 2011**

W Programie Strategicznym Rozwoju Miasta Poznania opracowanym w połowie lat 90-tych, a następnie uaktualnianym, sformułowano następującą deklarację misji:

*„Program kreuje zrównoważony rozwój Poznania poprzez efektywne wykorzystywanie zasobów lokalnych, stymulowanie przedsiębiorczości oraz podnoszenie atrakcyjności miasta. Współpraca władz lokalnych ze społeczeństwem zapewni warunki dla polepszenia jakości życia, samorealizacji mieszkańców i tworzenia przyjaznego człowiekowi miasta możliwości (...).*

Z powyższego zapisu, a także ze sformułowania konkretnych celów, zespołów akcji oraz przedsięwzięć zaproponowanych w przytoczonym dokumencie wynika, że ochrona środowiska w mieście Poznaniu postrzegana jest od lat jako nierozłączna część procesów rozwojowych miasta. Podejście to zostało potwierdzone w praktycznych działaniach, zwłaszcza tych, które z pozycji Programu Strategicznego Rozwoju (...) opisane są w ramach akcji „Środowisko dla mieszkańców”.

Poniższe propozycje celów i priorytetów środowiskowych, stanowiące w znacznej mierze kontynuację i rozwinięcie dotychczasowych kierunków działań realizowanych w Poznaniu, odnoszą się do różnych dziedzin życia miasta i zakresem tematycznym wykraczają poza potocznie rozumianą „ochronę środowiska”. Przedstawiono je w trzech, przenikających się wzajemnie aspektach:

- działania o charakterze systemowym,
- poprawa stanu środowiska i zapewnienie bezpieczeństwa ekologicznego,
- ochrona dziedzictwa przyrodniczego

Zakłada się, że wszystkie przedstawione poniżej cele i kierunki działań będą obowiązywać nie tylko w perspektywie czteroletniej, ale także w latach 2008-2011.

### **2.1. Hierarchia problemów środowiskowych Miasta Poznania**

W świetle analizy danych monitoringowych, opracowań specjalistycznych związanych ze stanem środowiska Poznania, dokumentów strategicznych różnego szczebla oraz wyników konsultacji społecznych (Załącznik 1, Załącznik 2 i Załącznik 3), do najważniejszych problemów środowiskowych miasta Poznania zaliczyć należy:

- zagrożenie hałasem komunikacyjnym,

- zanieczyszczenie wód powierzchniowych.

Problemy te wynikają głównie ze znacznego zagęszczenia sieci osadniczej i transportowej. Podobnie jak w innych metropoliach europejskich oraz w największych polskich miastach - mimo wieloletnich planowych działań władz miejskich oraz znacznych nakładów inwestycyjnych nakierowanych na zmniejszanie zagrożeń i uciążliwości - problemy te są dalekie od rozwiązania.

Należy przewidywać, że za kilkanaście lat może zostać osiągnięta zasadnicza poprawa klimatu akustycznego. Wymaga to jednak konsekwentnej kontynuacji systemowych działań w zakresie polityki transportowej – zarówno inwestycyjnych, jak organizacyjnych. Efekt w postaci odczuwalnego zmniejszenia uciążliwości akustycznych powinien wystąpić w perspektywie najbliższych 8 lat.

Zasadnicze zmniejszenie obciążenia wód powierzchniowych zanieczyszczeniami zawartymi w ściekach bytowych i przemysłowych może nastąpić w perspektywie 4 lat. Długookresowych działań będzie natomiast wymagać zmniejszenie oddziaływania zanieczyszczeń obszarowych na lokalne zasoby wodne.

Pozostałe problemy środowiskowe są w Poznaniu od lat skutecznie łagodzone, co nie znaczy, że mogą zostać szybko wyeliminowane. Jednym z nich jest obciążenie środowiska odpadami – zwłaszcza komunalnymi – w tym stanowiącymi pozostałość po dawnych, nielegalnych wysypiskach. Doskonalenie systemu gospodarki odpadami, w tym zwiększenie ich zbiórki, segregacji i recyklingu jest niezbędnym warunkiem zmniejszenia strumienia odpadów kierowanych do składowania oraz zmniejszenia związanych z tym uciążliwości.

Do spraw, których rozwiązanie wymaga dalszych, planowych działań należą także – zgodnie z kolejnością ich nasilenia:

- problemy bezpieczeństwa chemicznego (w tym związane z transportem i składowaniem substancji niebezpiecznych a także prowadzeniem niektórych rodzajów działalności – np. stacji paliw) i zagrożenia związane z ekstremalnymi zjawiskami atmosferycznymi (np. susze i powodzie),
- potrzeba ochrony i odbudowy zieleni urządzonej – parki, drzewostany przyuliczne, zieleńce
- zagrożenie jakości i odnawialności zasobów wód podziemnych,
- zagrożenie różnorodności biologicznej, m.in. poprzez fragmentację przestrzeni przyrodniczej,
- degradacja gleb, zwłaszcza w związku z postępującą urbanizacją,
- zagrożenie jakości powietrza w śródmiejskich dzielnicach (emisja niska) i przy głównych ciągach komunikacyjnych (emisja komunikacyjna),
- zagrożenie degradacją powierzchni ziemi związane z bieżącym, nielegalnym składowaniem odpadów, podwyższaniem terenu i nielegalnym pozyskiwaniem kopalin.

Do problemów obecnie postrzeganych jako mniej istotne, lecz wymagających stałej uwagi należy:

- promieniowanie niejonizujące.

Poszczególnych problemów związanych z jakością środowiska nie można rozpatrywać oddzielnie, chociażby z tego względu, że na jakość życia mieszkańców wpływa równocześnie wiele czynników środowiska. Z drugiej strony dane przedsięwzięcie może przynieść pozytywne efekty w odniesieniu do kilku czynników środowiska równocześnie. Dlatego wszelka hierarchizacja problemów środowiskowych



i związanych z nimi kierunków działań wymaga znacznej ostrożności. Jednakże bez ryzyka popełnienia dużego błędu można założyć, że działania sprzyjające radykalnemu zmniejszeniu uciążliwości akustycznych, działania porządkujące gospodarkę wodno-ściekową oraz ochrona terenów zieleni urządzonej mogą przynieść największy pozytywny efekt obejmujący szeroki zakres czynników środowiska. Z tego względu powinny one mieć priorytet w perspektywie najbliższych 8 lat. Równocześnie pamiętać należy, że równie szeroki zasięg pozytywnych skutków oddziaływania mogą mieć działania systemowe, zwłaszcza związane z edukacją ekologiczną i zarządzaniem środowiskowym. W warunkach aglomeracji poznańskiej istotnym czynnikiem kształtującym jakość życia jest także ciągłość przestrzeni przyrodniczej, którą można utracić nawet w przypadku pozytywnego rozwiązania problemów związanych z pojedynczymi czynnikami środowiska.

Mając powyższe na uwadze, w niniejszym Programie przyjmuje się, że niezależnie od możliwości finansowania przedsięwzięć z zakresu ochrony środowiska, w nadchodzących latach niezbędne będzie położenie szczególnego nacisku na przedsięwzięcia w zakresie ochrony przed hałasem komunikacyjnym oraz eliminacji zanieczyszczeń wód powierzchniowych. Nie można także zaniedbać systemowych działań w zakresie edukacji oraz doskonalenia zarządzania środowiskiem, w tym uspołecznienia procedur. Nie można również tracić z pola widzenia tych aspektów polityki przestrzennej miasta, które decydują o zachowaniu ciągłości przestrzeni przyrodniczej.

## **2.2. Działania o charakterze systemowym**

Zrównoważony rozwój miasta oznacza integrację sektorowych polityk rozwoju i różnych dziedzin działalności publicznej, w związku z tym w programie ochrony środowiska nie może zabraknąć odniesień do tych dziedzin gospodarki, których rozwój i funkcjonowanie opiera się na korzystaniu z zasobów środowiska, a także do sfery edukacji. W mieście Poznaniu stan środowiska determinowany jest szczególnie przez sieć osadniczą i jej rozwój, system transportowy, a w dalszej kolejności przez przemysł i energetykę, rolnictwo i działalność rekreacyjną. Wśród działań systemowych szczególne znaczenie ma zarządzanie środowiskiem; zagadnienie to scharakteryzowano oddzielnie w rozdziale czwartym niniejszego opracowania.

### **2.2.1 System transportowy**

#### **Stan wyjściowy**

Poznań jest ważnym węzłem komunikacyjnym. Od kilku lat trwają prace mające na celu dostosowanie infrastruktury w zakresie najważniejszych dróg, linii kolejowych, portów lotniczych oraz terminali transportu kombinowanego do wymogów Unii Europejskiej.

Jedynym przewoźnikiem kolejowym na poznańskim rynku są oddziały spółek grupy PKP S.A., w tym obsługująca przewozy towarowe PKP Cargo S.A.

Miejską komunikację zbiorową obsługuje przede wszystkim Miejskie Przedsiębiorstwo Komunikacyjne, które sukcesywnie wymienia stare pojazdy na nowe, spełniające wymagania normy EURO 2. Przewozy pasażerskie dalekobieżne oraz przewozy towarowe zdominowało kilka dużych firm, także firmy spedycyjne z udziałem kapitału zagranicznego.

Transport lotniczy krajowy i międzynarodowy obsługuje lotnisko na Ławicy, które posiada nowoczesny terminal cargo i terminal pasażerski o najwyższym światowym standardzie. Od 2001 roku trwa modernizacja lotniska wojskowego w Krzesinach, które docelowo ma być przygotowane do obsługi wszystkich samolotów użytkowanych przez NATO, w tym samolotów wielozadaniowych.

**Główne zagrożenia środowiska wynikające z dotychczasowego rozwoju systemu transportowego**

Głównym zagrożeniem ze strony systemu transportowego, głównie drogowego, na terenie miasta jest generowanie hałasu i emisja gazów i pyłów. Poważne uciążliwości akustyczne wynikają także z usytuowania w obrębie miasta dwóch lotnisk oraz węzła kolejowego. Istotne jest również zagrożenie wynikające z transportu materiałów niebezpiecznych.

Kolejną istotną konsekwencją rozwoju infrastruktury drogowej i kolejowej jest degradacja walorów przyrodniczych, a zwłaszcza zakłócenia w funkcjonowaniu korytarzy ekologicznych i fragmentacja obszarów czynnych biologicznie (w tym fragmentacja klinów zieleni). Zanieczyszczone wody opadowe spływające z głównych dróg stanowią zagrożenie dla lokalnych cieków oraz dla czwartorzędowego piętra wodonośnego. Rozbudowa i modernizacja dróg przyczyniała się również – i może się w dalszym ciągu przyczyniać - do wzrostu wydobywania lokalnych surowców budowlanych i tym samym – pogłębienia zmian powierzchni ziemi.

**Kierunki rozwoju transportu do 2011 roku**

Generalnym celem polityki transportowej miasta jest osiągnięcie zrównoważonego systemu transportowego, spełniającego wymogi gospodarcze, przestrzenne, ekologiczne i społeczne. System ten powinien służyć całej aglomeracji poznańskiej przy uwzględnieniu rozwoju powiązań regionalnych sprzyjających zachowaniu funkcji metropolitalnej. W systemie musi być także uwzględniony rozwój powiązań krajowych i międzynarodowych.

Niezbędnymi elementami opcji zrównoważonej są, m.in., zapewnianie dostępności komunikacyjnej, zapewnianie możliwości wyboru środka przewozowego oraz ochrona interesów słabszego uczestnika ruchu. Realizacja tych elementów wymaga silnej preferencji dla rozwoju komunikacji publicznej, m.in. z wykorzystaniem komunikacji kolejowej do podróży lokalnych w obrębie aglomeracji, a także dla ruchu niezmotoryzowanego. Należałoby w perspektywie długoterminowej założyć pełną integrację systemu nie tylko miejskiej lecz także międzygminnej komunikacji zbiorowej obejmującej miasto Poznań wraz z wszystkimi przyległymi gminami będącymi „sypialniami” Poznania.

Niezbędne jest także wprowadzanie ograniczeń dla ruchu samochodowego, szczególnie w strefach konfliktowych. Do uspokojenia ruchu kołowego w śródmieściu przyczynią się zarówno przedsięwzięcia o charakterze organizacyjnym jak inwestycyjnym, wśród których do szczególnie ważnych należy realizacja III Ramy. W perspektywie długoterminowej zakłada się pełną integrację systemu miejskiej komunikacji zbiorowej. Do zmniejszenia środowiskowych uciążliwości ze strony systemu transportowego przyczyni się także integracja systemu wewnętrznego z zewnętrznym systemem drogowym i kolejowym służącym wykorzystaniu tranzytowego położenia miasta (autostrada A2 funkcjonująca jako południowa obwodnica Poznania, modernizowane połączenia kolejowe).

**Cel ekologiczny systemu transportowego do 2011 roku**

- ↳ *Zmniejszenie negatywnego wpływu transportu na środowisko dzięki modernizacji i integracji systemu transportowego*

**Priorytetowe kierunki działań minimalizujących zagrożenia środowiska wynikające z rozwoju systemu transportowego**

Zasadniczym kierunkiem działań jest konsekwentne wdrażanie dotychczasowej polityki transportowej miasta, w tym:

- Zintegrowane planowanie infrastruktury drogowej, uwzględniające minimalizację zagrożeń środowiskowych
- Poprawa standardów technicznych sieci drogowej prowadząca do minimalizowania zagrożenia zanieczyszczeniem powietrza, wód, gleb, oraz uciążliwości akustycznych
- Zwiększanie przepustowości i płynności ruchu drogowego
- Eliminowanie ruchu tranzytowego z obszarów o gęstej zabudowie oraz zmniejszanie natężenia ruchu w Śródmieściu
- Zwiększenie roli lokalnego transportu kolejowego
- Działania inwestycyjne i organizacyjne na rzecz integracji systemów transportowych
- Rozwój infrastruktury dla ruchu rowerowego i pieszego
- Przyjmowanie rozwiązań technicznych umożliwiających bezkolizyjną migrację zwierząt

### **2.2.2 Turystyka i rekreacja**

**Stan wyjściowy i kierunki rozwoju do 2011 roku**

Walory przyrodniczo-krajobrazowe czynią Poznań miastem o dużych możliwościach rozwoju turystyki i rekreacji. Możliwości te są od lat wykorzystywane. „Wizytówką” miasta jest kompleks rekreacyjny wokół zbiornika Malta.

Poznań jest miastem o dużym udziale terenów zielonych, co sprzyja turystyce i rekreacji. Do obiektów najczęściej odwiedzanych należą: Stare i Nowe ZOO, Park Cytadela oraz kompleks rekreacyjny nad Jeziorem Maltańskim (tor regatowy, całoroczne centrum narciarskie, ścieżki rowerowe, etc.). W granicach administracyjnych miasta znajdują się rezerwaty: Meteoryt Morasko, Żurawiniec, projektowany rezerwat Kokoryczowe Wzgórze (wraz z przyległymi terenami stanowiący fragment projektowanej ostoi siedliskowej NATURA 2000), zespoły przyrodniczo-krajobrazowe Głuszyna, Michałówka i Morasko, 26 obszarów uznanych za użytki ekologiczne, zespół poznańskich fortów (projektowana ostoja siedliskowa systemu NATURA 2000), Łęgi Dębińskie, obszary rekreacyjne nad jeziorami: Kierskim, Strzeszyńskim i Rusałka, a także liczne parki i tereny zielone. Na obszarach rekreacyjnych znajdują się nieliczne jeszcze drogi rowerowe i ścieżki edukacyjne.

**Główne zagrożenia środowiska wynikające z rozwoju turystyki i rekreacji**

Wpływ działalności rekreacyjnej na środowisko przejawia się głównie w antropopresji, jakiej ulegają lasy położone na terenie miasta. Nadmierna antropopresja przyczyniła się do znaczącej degradacji jezior

Rusałka i Kierskiego oraz wielu mniejszych zbiorników wodnych, rezerwatu Żurawiniec, niektórych użytków ekologicznych a także części obszarów zieleni urządzonej.

**Cel ekologiczny rozwoju turystyki i rekreacji do 2011 roku**

- ↳ *Optymalne wykorzystanie przestrzeni przyrodniczej jako miejsca rekreacji i wypoczynku w zakresie zgodnym z pojemnością środowiska*
- ↳ *Tworzenie zieleni urządzonej dla odciążenia naturalnie ukształtowanych obszarów zieleni i równoczesnego udostępnienia mieszkańcom przyjaznego otoczenia zielenią w mieście*

**Priorytetowe kierunki działań minimalizujących zagrożenia środowiska wynikające z rozwoju turystyki i rekreacji**

- Wykorzystanie obszarów leśnych jako miejsca wypoczynku w sposób zgodny z wymogami ich ochrony i kształtowania.
- Wykorzystanie rekreacyjne poznańskich jezior, stawów i dolin rzecznych w sposób zgodny z wymogami ochrony środowiska i ochrony przyrody.
- Modernizacja, waloryzacja, rekultywacja i tworzenie nowych obszarów zieleni urządzonej w mieście (parki, zieleńce, zieleń przydrożna, osiedlowa itp.).

### 2.2.3 Osadnictwo

**Stan wyjściowy i kierunki rozwoju**

Poznań liczy około 575 tys. mieszkańców. W ciągu kilku ostatnich lat zauważa się ujemny przyrost naturalny, co powoduje realne zmniejszanie liczby mieszkańców. Poznań jest dużym ośrodkiem uniwersyteckim, w związku z czym w czasie roku akademickiego zamieszkuje w nim ok. 120 tys. studentów. W ostatnich latach miasto rozwijało się przede wszystkim w kierunku północnym, gdzie powstały osiedla z niską, indywidualną zabudową: Umultowo, Morasko, Radojewo i gdzie powstają nowe budynki uniwersyteckie (Kampus Morasko). Zauważalna jest tendencja migracji mieszkańców na przedmieścia Poznania i do pobliskich miejscowości.

W planach rozwojowych miasta odstępiono od wcześniejszych planów intensyfikacji zabudowy części północnej. Obecnie obowiązuje podział na trzy strefy: śródmiejską, pośrednią i peryferyjną.

Strefa śródmiejska – intensywnego zagospodarowania usługowego - pełni funkcje usługowe o zasięgu od lokalnego do międzynarodowego, a także mieszkaniową.

W strefie pośredniej – intensywnego zagospodarowania produkcyjnego i mieszkaniowego – wykorzystywane są rezerwy terenowe oraz uzupełniana jest zabudowa istniejących osiedli (budownictwo wielorodzinne – Rataje, Winogrady, Grunwald, Piątkowo, jak i jednorodzinne – np. Podolany, Strzeszyn, Smochowice, Ławica, Junikowo).

W strefie peryferyjnej dominuje ekstensywne zagospodarowanie rolnicze, a także mieszkaniowe i rekreacyjne. Na wydzielonych obszarach tej strefy lokalizowana jest działalność usługowo-produkcyjna (w tym kompleks handlowo-usługowy we Franowie).

**Główne zagrożenia środowiska wynikające z rozwoju osadnictwa**

Nieuchronną konsekwencją rozwoju sieci osadniczej jest ograniczenie powierzchni biologicznie czynnych i naruszenie ciągłości systemów przyrodniczych. Rozwój infrastruktury towarzyszącej osadnictwu prowadzi także do naruszenia naturalnych profili glebowych i zmiany stosunków gruntowo-wodnych. Zainwestowaniu i późniejszemu użytkowaniu terenu towarzyszy emitowanie zanieczyszczeń związanych z odprowadzaniem ścieków sanitarnych, wód deszczowych, wykonywaniem prac ziemnych, funkcjonowaniem systemów transportowych itd. Istotnym zagrożeniem jest utrzymująca się presja na zainwestowanie (w tym zamieszkiwanie) terenów o „ładnym krajobrazie”.

**Cel ekologiczny rozwoju osadnictwa do 2011 roku**

- ↳ *Zapewnienie wysokich standardów życia mieszkańców Poznania przy zachowaniu istniejących walorów przyrodniczych i kulturowych oraz ładu przestrzennego*

**Priorytetowe kierunki działań minimalizujących zagrożenia środowiska wynikające z rozwoju osadnictwa**

Zapewnienie wymogów ochrony środowiska i poszanowania zasobów przyrody jest nieodzownym elementem planowania przestrzennego. W warunkach miasta Poznania, w kontekście programu ochrony środowiska, szczególnie istotne jest:

- Niedopuszczanie do nadmiernego rozpraszania zabudowy na obrzeżach miasta.
- Dążenie do zaadaptowania dotychczasowych walorów przyrodniczo-krajobrazowych w zainwestowaniu terenów.
- Minimalizowanie powierzchni gruntów rolnych o wysokich klasach bonitacyjnych, która będzie wyłączona z produkcji i przeznaczana na inne cele.
- Przestrzeganie zasady wyprzedzającego uzbrojenia terenów pod zabudowę w infrastrukturę służącą ochronie środowiska.
- Ochrona areálu powierzchni biologicznie czynnych.
- Niedopuszczanie do „dzikiego” przekształcania ogródków działkowych i użytków rolnych w tereny budownictwa indywidualnego.

**2.2.4 Przemysł i energetyka zawodowa**

**Stan wyjściowy i kierunki rozwoju**

Przemysł stanowi źródło utrzymania dla prawie 20 % ogółu pracujących: blisko 90 % produkcji wytwarza sektor prywatny. Dominuje produkcja artykułów spożywczych, ale znaczący udział ma także produkcja pojazdów mechanicznych, przemysł chemiczny, produkcja maszyn i urządzeń, produkcja wyrobów gumowych i z tworzyw sztucznych oraz wytwarzanie i zaopatrywanie w energię elektryczną, wodę i gaz.

Wielkość produkcji, liczba zakładów oraz udział przemysłu w strukturze zatrudnienia w ostatnich latach wykazuje tendencję spadkową, co jest rezultatem restrukturyzacji. Równocześnie, od początku lat 90-tych systematycznie zmniejsza się ilość wytwarzanych ścieków przemysłowych, zużycie wody, emisja

pyłów i gazów do atmosfery oraz uciążliwości akustyczne, rośnie natomiast gospodarcze wykorzystanie powstających odpadów.

Zaopatrzenie Poznania w energię ciepłą realizowane jest głównie z elektrociepłowni Karolin, w mniejszym stopniu – z elektrociepłowni Garbary.

#### **Główne zagrożenia środowiska wynikające z rozwoju przemysłu i energetyki zawodowej**

Ciągle jeszcze nie do końca rozwiązany jest problem odprowadzania nieoczyszczonych lub niewystarczająco oczyszczonych ścieków przemysłowych do wód powierzchniowych a także zanieczyszczeń gazowych odprowadzanych do atmosfery. Większość zakładów przemysłowych odprowadza swoje ścieki do kanalizacji miejskiej.

Do zakładów przemysłowych w największym stopniu wpływających na stan środowiska Poznania należą:

- Zakłady Chemiczne LUBOŃ S.A. w Luboniu (wg danych za 2002 r zakład figurujący na liście najbardziej uciążliwych w skali kraju),
- Zespół Elektrociepłowni Poznańskich EC II Karolin (zakład pod szczególnym nadzorem WIOŚ w Poznaniu),

A także:

- H. Cegielski Poznań S.A.
  - Zespół Elektrociepłowni Poznańskich EC I Garbary
- i inne.

Zgodnie z wstępnym rozeznaniem dotyczącym przygotowywanej listy wojewódzkiej, około 4-6 instalacji działających na terenie miasta wymagać będzie uzyskania zintegrowanego pozwolenia na korzystanie ze środowiska (zgodnie z rozporządzeniem Ministra Środowiska z 26 lipca 2002 r).

W przypadku awarii przemysłowej poważne zagrożenie zanieczyszczeniem środowiska może wystąpić ze strony takich zakładów, jak np.:

- Poznańskie Zakłady Naprawcze Taboru Kolejowego S.A. w Poznaniu.
- Wyborowa S.A. - Zakład Produkcji Spirytusu w Poznaniu.

Systematyczne wprowadzanie nowych technologii produkcji, instalacja urządzeń odpylających oraz systemów monitorujących w zakładach przemysłowych ma na celu minimalizację szkodliwości ich wpływu na środowisko. Co roku przeznaczane są na te cele znaczne nakłady finansowe (np. Wojewódzki Fundusz Ochrony Środowiska i Gospodarki Wodnej w 2002 roku przeznaczył środki na utylizację ługów pokryształizacyjnych z Zakładów Chemicznych w Luboniu).

#### **Cel ekologiczny rozwoju przemysłu i energetyki zawodowej do 2011 roku**

- ↳ ***Minimalizacja negatywnego oddziaływania przemysłu i energetyki na środowisko miasta Poznania***

**Priorytetowe kierunki działań minimalizujących zagrożenia środowiska wynikające z rozwoju przemysłu i energetyki zawodowej**

- Wspieranie działań zakładów przemysłowych na rzecz wdrażania systemów zarządzania środowiskiem i technologii przyjaznej środowisku.
- Wspieranie nowoczesnych technologii w zakładach przemysłowych tworzących nowe miejsca pracy

Do głównych zadań w tym zakresie należeć będą:

- Upowszechnianie w zakładach przemysłowych i energetycznych systemów zarządzania środowiskowego (ISO 14000) oraz innych dobrowolnych działań nienormatywnych
- Wdrażanie nowoczesnych technologii, przyjaznych środowisku (m.in. w związku z wdrażaniem BAT)
- Instalowanie urządzeń do redukcji zanieczyszczeń powstałych w procesach technologicznych oraz poprawa sprawności funkcjonujących urządzeń.
- Systematyczna kontrola zakładów przemysłowych.

### 2.2.5 Rolnictwo

**Stan wyjściowy i kierunki rozwoju**

Gleby użytkowane rolniczo stanowią 35-40% powierzchni gruntów w administracyjnych granicach miasta. Stopień przekształcenia gleb jest stosunkowo niewielki. Do głównych terenów rolniczych należy zaliczyć rejon: Sławia, Moraska, Starołęki, Głuszyny, Ławicy i Kiekrza. Gospodarstwa rolne zajmują się przede wszystkim produkcją warzyw, kwiatów w szklarniach i pod osłonami oraz grzybów. W mniejszym stopniu prowadzona jest uprawa roślin pastewnych, zbożowych, ziemniaków, a także hodowla zwierząt gospodarskich.

Struktura użytków rolnych ulega co kilka lat przebudowie, w zależności od koniunktury na rynku. Ogólnie jednak na obszarze Poznania dominuje ekstensywny model rolnictwa z dominacją gruntów ornych. Ogólna powierzchnia użytków rolnych z roku na rok sukcesywnie zmniejsza się, co wynika z przeznaczania najsłabszych gruntów pod zabudowę. Ciągłe jednak, dzięki korzystnym uwarunkowaniom rolno-środowiskowym, rolnictwo obrzeży Poznania ma duże znaczenie w zaspokajaniu potrzeb żywnościowych mieszkańców miasta.

Duże znaczenie, także jako miejsce rekreacji i wypoczynku, mają w Poznaniu ogródki działkowe. Jednakże, zgodnie z badaniami gleb przeprowadzonymi w drugiej połowie lat 90-tych, zanieczyszczenie metalami ciężkimi gleb w ogródkach położonych w pobliżu głównych dróg jest nadmierne i dorównuje zanieczyszczeniu gruntów w śródmieściu Poznania. Oznacza to, że dopuszczalność produkcji żywności w ogródkach działkowych powinna być przedmiotem analiz i prawdopodobnych ograniczeń (podobna jest także sytuacja części gruntów rolnych położonych w pośredniej strefie rozwoju miasta).

**Główne zagrożenia środowiska wynikające z gospodarki rolnej**

Z uwagi na znaczący areał gruntów ornych (blisko 7000 ha) występują typowe zagrożenia środowiskowe związane z podatnością gleb na erozję wietrzną. W przypadku intensyfikacji produkcji może nastąpić istotne zwiększenie uciążliwości związanych np. z wysokim poziomem nawożenia

i wykorzystania środków ochrony roślin. Lokalne, niewielkie cieki licznie przepływające przez tereny rolnicze są w wysokim stopniu podatne na eutrofizację spowodowaną depozycją substancji biogennych.

#### **Cel ekologiczny rolnictwa do 2011 roku**

- ⇒ *Utrzymanie na obrzeżach miasta modelu rolnictwa przyjaznego środowisku oraz zachowanie mozaiki półnaturalnych i kulturowych krajobrazów rolniczych.*

#### **Priorytetowe kierunki działań minimalizujących zagrożenia środowiska wynikające z gospodarki rolnej**

- Ograniczanie ubytku trwałych użytków zielonych (łąki, pastwiska) powodowanego rozwojem przestrzennym miasta, oraz wzbogacanie roślinności śródpolnej, przydrożnej i wzdłuż cieków wodnych.
- Niedopuszczanie do rozwoju intensywnych form produkcji zwierzęcej w granicach miasta.
- Zachowanie ogródków działkowych lub przekształcanie ich w publiczne użytki zielone.
- Realizacja zadań zawartych w rozporządzeniu Dyrektora Regionalnego Zarządu Gospodarki Wodnej w Poznaniu w sprawie ograniczenia odpływu azotu ze źródeł rolniczych.
- Utrzymywanie odpowiedniego stanu sieci melioracyjnej.

### **2.2.6 Edukacja ekologiczna**

#### **Stan wyjściowy**

Władze samorządowe miasta od lat prowadzą intensywną działalność edukacyjną. Obejmuje ona wydawanie materiałów informacyjnych na temat stanu środowiska Poznania i działań na rzecz jego poprawy, popularyzację dziedzictwa przyrodniczego i problemów jego ochrony, publikowanie opracowań na temat ścieżek przyrodniczo-edukacyjnych, o zasobach ZOO i palmiarni, itd. Wydawane są również opracowania o charakterze dydaktycznym mające na celu kształtowanie proekologicznych sposobów postępowania w różnych dziedzinach – od gospodarki odpadami po zasady ochrony i pielęgnacji miejskiej zieleni.

Dla podnoszenia świadomości ekologicznej mieszkańców, a także dla osiągnięcia konkretnych efektów ekologicznych, prowadzone są cyklicznie różnego rodzaju akcje informacyjne i konkursy. Do najważniejszych z nich i cieszących się dużą popularnością wśród mieszkańców należy zaliczyć: konkurs „Zielony Poznań” oraz akcje „Poznańskie drzewko” i „Wiosenne porządki”. Wydawane są liczne materiały proekologiczne i broszury informacyjne.

Z funduszy miejskich finansowana jest edukacja ekologiczna prowadzona w szkołach. Szerokim wsparciem organizacyjnym i finansowym władz miasta cieszą się zwłaszcza takie działania, jak dofinansowanie przyszkolnych ogródków dydaktycznych, zakupy materiałów dydaktycznych i wyposażenia pracowni, pomoc w organizacji konkursów i innych imprez o tematyce ekologicznej, dofinansowanie wyjazdów w ramach „zielonej szkoły” oraz realizacja zajęć programowych w zakresie edukacji ekologicznej.

Wielki wkład w popularyzację przyrody i podnoszenie świadomości ekologicznej mieszkańców Poznania ma Zarząd Zieleni Miejskiej oraz organizacje pozarządowe, m.in. Fundacja Biblioteka



Ekologiczna, Polskie Towarzystwo Ochrony Przyrody „Salamandra”, i inne. Organizacje te wydają materiały informacyjne, prowadzą kursy i szkolenia dla różnych grup wiekowych i zawodowych a także zajmują się czynną popularyzacją przyrodniczych walorów miasta. W tym ostatnim typie działalności specjalizuje się zwłaszcza „Salamandra”, prowadząca z młodzieżą różnego rodzaju akcje mające na celu czynną ochronę przyrody (ptaków, nietoperzy, płazów, etc.) przede wszystkim na obszarach rezerwatu Morasko i projektowanych ostoi przyrody (wybranych fortów poznańskich). Działalność w tym obszarze przejawia też Grupa Poznańska Ogólnopolskiego Towarzystwa Ochrony Ptaków popularyzująca ornitologiczne atrakcje Poznania w ramach programu „Ptaki warte Poznania”.

### **Cel ekologiczny do 2011 roku**

- ↪ *Wykształcenie u mieszkańców miasta poczucia odpowiedzialności za stan środowiska oraz nawyków kultury ekologicznej*

### **Strategia realizacji celów**

W Polityce Ekologicznej Państwa a także Narodowej Strategii Edukacji Ekologicznej wskazano potrzebę współpracy instytucji publicznych z pozarządowymi organizacjami ekologicznymi, zarówno w zakresie działań edukacyjnych jak w procedurach konsultowania ważnych dla środowiska przedsięwzięć i decyzji. Wskazuje się przy tym nie tylko na edukację młodego pokolenia, ale także dorosłych. Działania edukacyjne powinny być prowadzone zarówno w formalnym systemie kształcenia, jak w systemie nieformalnym.

### **EDUKACJA EKOLOGICZNA W FORMALNYM SYSTEMIE KSZTAŁCENIA**

Obowiązkiem edukacji ekologicznej objęte są dzieci i młodzież na wszystkich szczeblach kształcenia, od przedszkola po uczelnie wyższe. Rozporządzenie MEN z dn. 15.02. 1999 dotyczące podstawy programowej kształcenia ogólnego określa podstawowe zadania szkoły w zakresie nauczania, umiejętności i pracy wychowawczej. W myśl tego rozporządzenia należy realizować ścieżkę międzyprzedmiotową „edukacja ekologiczna”. Wymóg ten do 2003 roku obejmował tylko szkoły podstawowe i gimnazja, od 2003 roku objął również szkoły średnie.

Szczególnie istotnym elementem edukacji ekologicznej jest wprowadzanie do programów szkolnych zagadnień najistotniejszych w kontekście uwarunkowań lokalnych (np. danej gminy lub dzielnicy). Zadanie edukacji ekologicznej nie sprowadza się tylko do kształtowania postawy odpowiedzialności za stan środowiska, ale obejmuje także przygotowanie uczniów do rozwiązywania konkretnych, praktycznych problemów środowiskowych zgodnie z posiadaną wiedzą. Dlatego bardzo istotne jest umożliwienie uczniom, w ramach zajęć, podejmowania praktycznych działań prośrodowiskowych we własnym otoczeniu. To z kolei oznacza, że zajęcia muszą być prowadzone metodami aktywizującymi, z szerokim wykorzystaniem obserwacji terenowych.

Zgodnie z Narodową strategią Edukacji Ekologicznej, bardzo ważnym elementem systemu jest także edukacja nauczycieli realizujących programy z różnych przedmiotów, nie tylko przyrodniczych. Postulowane jest także zwiększenie udziału problematyki ekologicznej w szkolnych programach nauczania.

**Priorytetowe kierunki działań**

- Kontynuacja wsparcia finansowego i organizacyjnego placówek oświatowych przez władze samorządowe.
- Tworzenie i realizacja programów edukacji ekologicznej osadzonych w realiach miasta Poznania.

**POZASZKOLNA EDUKACJA EKOLOGICZNA**

Dla zapewnienia szerokiego udziału społeczeństwa w realizacji postulatu zrównoważonego rozwoju, w tym podejmowaniu decyzji istotnych dla środowiska, niezbędne jest objęcie edukacją ekologiczną także dorosłych, reprezentujących możliwie największą liczbę grup zawodowych (w tym edukacja w miejscu pracy) i społecznych. W realiach poznańskich niezbędne jest uwzględnienie m.in. pracowników zakładów przemysłowych, urzędników, ale także organizatorów turystyki, rolników itd. Najlepszą formą edukacji dorosłych jest bezpośrednio zaangażowanie ich w procesy decyzyjne. Decydującą rolę w tym zakresie mają organy samorządowe.

Zadaniem organów samorządowych jest także współpraca w opracowywaniu i realizacji lokalnych przedsięwzięć z organizacjami, instytucjami, przedstawicielami zakładów pracy i samorządów lokalnych. Oprócz „oczywistych” zagadnień (gospodarka odpadami, poszanowanie przyrody, oszczędność wody, oszczędność energii itd.) nie może zabraknąć edukacji na temat procedur społecznego udziału w podejmowaniu decyzji. W poznańskich realiach istotne jest także uwzględnienie zadań edukacyjnych w zakresie możliwych konfliktów między wymogami ochrony środowiska i rekreacyjnym użytkowaniem terenów (dotyczy to w pierwszym rzędzie organizatorów, osób korzystających z usług oraz mieszkańców terenów cennych przyrodniczo).

Ogromny wpływ na poziom świadomości ekologicznej społeczeństwa mają media (telewizja, radio, prasa, Internet). Coraz większe znaczenie mają programy publicystyczne, filmy popularnonaukowe o tematyce środowiskowej oraz reklamy promujące działania przyjazne środowisku. Współpraca w zakresie propagowania edukacji ekologicznej poprzez media może być realizowana we współpracy z innymi miastami i gminami regionu poznańskiego.

**Priorytetowe kierunki działań**

- Prowadzenie przez władze samorządowe działań (imprezy, akcje, konkursy) propagujących postawy proekologiczne mieszkańców miasta.
- Kontynuacja i rozwój coraz atrakcyjniejszych form informowania mieszkańców miasta o zasadach dostępu do informacji o środowisku i formach społecznego udziału w procesach decyzyjnych.
- Popularyzacja walorów przyrodniczych miasta i problemów środowiskowych miasta Poznania (w tym działalność inwestycyjna oraz wydawnicza).
- Rozwój form współpracy władz miasta z organizacjami pozarządowymi i innymi podmiotami zewnętrznymi prowadzącymi działalność szkoleniową lub popularyzatorską.
- Rozwój sieci przyrodniczych ścieżek dydaktycznych.

## **2.3. Ochrona dziedzictwa przyrodniczego i racjonalne użytkowanie zasobów przyrody**

### *2.3.1 Ochrona przyrody i krajobrazu oraz kształtowanie zieleni urządzonej*

#### **Stan wyjściowy**

Obszary zieleni w Poznaniu (27% powierzchni miasta) zostały ukształtowane w oparciu o system klinowo-pierścieniowy, współgrający z naturalnym ukształtowaniem terenu (np. doliny rzeczne – korytarze ekologiczne). Największy udział w strukturze terenów zielonych mają lasy i zieleń miejska, w tym np. 39 obiektów parkowych i prawie 120 zieleńców. Na terenach zielonych znajduje się wiele obszarów i obiektów uznanych za przyrodniczo cenne, w tym 2 rezerваты przyrody, 3 zespoły przyrodniczo-krajobrazowe i 26 użytków ekologicznych. W aktualnie obowiązującym „Studium uwarunkowań i kierunków zagospodarowania przestrzennego (...) przewidziano utworzenie ponad dwudziestu dalszych użytków ekologicznych oraz jednego obszaru chronionego krajobrazu. Cenne są także parki miejskie i drzewostany wzdłuż ciągów komunikacyjnych. Godne ochrony są także gatunki zwierząt i roślin dziko żyjących w obrębie miejskiej zabudowy (w tym np. sokoły pustułki i nietoperze) i na nieużytkach. W 1999 r. rozpoczęto akcję rewaloryzacji zieleni w centrum miasta, a kilka lat wcześniej - program rekonstrukcji i ratowania drzewostanów przyulicznych. Na terenach zielonych znajduje się także ponad 40 obiektów o statusie pomnika przyrody (w tym grupy i aleje drzew) oraz kilkanaście zespołów zieleni zabytkowej objętych opieką konserwatorską.

Forty poznańskie są jednym z najważniejszych zimowisk nietoperzy w skali Europy. Z tego względu, Forty znalazły się na projektowanej przez Ministerstwo Środowiska liście przyszłych ostoi siedliskowych systemu NATURA 2000.

#### **Problemy i zagrożenia**

Głównym problemem jest fragmentacja obszarów zielonych. Nastąpiła ona głównie w wyniku żywiołowej urbanizacji słabo zainwestowanych obszarów, jaka nastąpiła w II połowie XX wieku. W rezultacie zatarcia uległy dwa wewnętrzne pierścienie zieleni i przerwane zostały kliny: dębiński i naramowicki. Konsekwencją takiego stanu rzeczy jest występowanie, w strefie śródmiejskiej i pośredniej, kilkunastu „wysp ekologicznych” o obniżonej odporności na antropopresję. Do istotnych zagrożeń należy rozdrobnienie struktury własnościowej terenów cennych przyrodniczo, co prowadzi do sytuacji w której prawidłowe zarządzanie tymi obszarami jest utrudnione bądź niemożliwe. Poważnym zagrożeniem dla lokalnych ekosystemów wodnych są zanieczyszczenia związane z nie do końca rozwiązanymi problemami gospodarki wodno-ściekowej oraz nadmierną presją rekreacyjną.

Drzewostany leśne w granicach Poznania charakteryzują się niewystarczającą różnorodnością gatunkową a ich skład nie jest w pełni dostosowany do lokalnych siedlisk. Skutkuje to znaczną wrażliwością na uszkodzenia biologiczne.

#### **Cel ekologiczny do 2011 roku**

- ↪ *Utrzymanie i wzbogacenie zasobów różnorodności biologicznej oraz optymalne funkcjonowanie systemu obszarów (obiektów) chronionych*

### **Strategia realizacji celów**

Obszar ochrony przyrody i krajobrazu oraz kształtowania zieleni urządzonej reguluje ustawa z dnia 16 października 1991r. o ochronie przyrody, która określa cele, zasady i formy ochrony przyrody ożywionej i nieożywionej oraz krajobrazu. Znowelizowana wersja tej ustawy daje podstawy prawne do podejmowania działań umożliwiających przygotowanie obszarów przewidzianych do włączenia do sieci Natura 2000 i objęcie tych obszarów odpowiednimi formami ochrony ujmując podstawowe wymagania prawa UE, w szczególności dyrektywy siedliskowej. Przygotowywana obecnie, nowa ustawa o ochronie przyrody uwzględnia ww. kwestię, a ponadto może przynieść zapisy rozszerzające kompetencje gmin i powiatów związane z utrzymaniem indywidualnych form ochrony.

W zakresie ochrony przyrody podstawowymi aktami prawnymi w UE są Dyrektywa Siedliskowa (dyrektywa Rady 92/43/EWG w sprawie ochrony siedlisk naturalnych oraz dzikiej fauny i flory) i Dyrektywa Ptasia (dyrektywa Rady 79/409/EWG o ochronie dziko żyjących ptaków). Mają one na celu utrzymanie różnorodności biologicznej państw członkowskich poprzez ochronę najcenniejszych siedlisk oraz gatunków fauny i flory na ich terytorium. Cel ten realizowany będzie głównie poprzez utworzenie spójnej Europejskiej sieci ekologicznej pod nazwą Natura 2000, reprezentowanych na terenie Poznania przez dwie ostoje siedliskowe (Specjalnych Obszarów Ochrony – SOO – Forty Poznańskie i Biedrusko). Do ochrony ekosystemów wodnych przyczyni się także realizacja zapisów Dyrektywy 2000/60/WE, ustanawiającej ramy wspólnotowego działania w dziedzinie polityki wodnej, zobowiązującej nie tylko do ekologicznej oceny i klasyfikacji wód, ale także do zwrócenia uwagi na konieczność zachowania różnorodności biologicznej ekosystemów rzecznych.

## SYSTEM OBSZARÓW CHRONIONYCH

### **Priorytetowe kierunki działań**

- Współpraca z władzami rządowymi i organizacjami pozarządowymi we wdrażaniu systemu ochrony obiektów NATURA 2000 w Poznaniu.
- Weryfikacja walorów przyrodniczych istniejących oraz projektowanych obiektów ochrony przyrody, uporządkowanie ich statusu (użytki ekologiczne, obszar chronionego krajobrazu) oraz planowa ochrona.
- Kształtowanie systemu obszarów chronionych miasta Poznania w ciągłości z terenami otaczającymi, w sposób umożliwiający realizację chronionych systemów przyrodniczych w skali regionu i kraju.

## OCHRONA FLORY I FAUNY

### **Priorytetowe kierunki działań**

- Ochrona i reintrodukcja gatunków zagrożonych i ich siedlisk.
- Wprowadzenie elementów przyrodniczego monitoringu środowiska miasta.

## OCHRONA I UTRZYMANIE UŻYTKÓW ZIELONYCH KSZTAŁTUJĄCYCH KRAJOBRAZY MIEJSKIE

### Priorytetowe kierunki działań

- Zachowanie oraz odtwarzanie ciągłości istniejących elementów pierścieniowo-klinowego układu użytków zielonych miasta.
- Zakładanie nowych publicznie dostępnych parków.
- Zwiększanie zazielenienia terenów osiedlowych i sąsiedztwa ciągów komunikacyjnych.
- Ustawiczne wzbogacanie i podtrzymywanie walorów estetycznych i krajobrazowych terenów zieleni urządzonej.
- Łączenie zadań w zakresie ochrony i rekonstrukcji przestrzeni przyrodniczej z ochroną i rekonstrukcją obiektów zabytkowych oraz kształtowania krajobrazu.
- Dostosowanie zasobów zieleni miejskiej do warunków siedliskowych z uwzględnieniem wymogu ochrony starych drzew.
- Utrzymanie ciągłości dolin rzek i potoków jako elementów osnowy ekologicznej miasta (m.in. poprzez zapewnienie odpowiednich zapisów w dokumentach planistycznych).

## OCHRONA I UTRZYMANIE LASÓW

### Priorytetowy kierunek działań

- Dostosowanie drzewostanów leśnych do warunków siedliskowych oraz antropopresji.

## **2.4. Racjonalne użytkowanie kopalin, ochrona gleb i powierzchni ziemi**

### *2.4.1 Ochrona gleb i powierzchni ziemi*

#### Stan wyjściowy

Typowe zjawiska towarzyszące ekspansji terytorialnej miasta i uprzemysłowieniu (emisja zanieczyszczeń do powietrza i wód, powiększanie obszarów nieprzepuszczalnych, rozbudowa systemów kanalizacyjnych, regulacja Warty i mniejszych cieków, rozwój sieci transportowej, eksploatacja kruszyw, przemieszczanie mas ziemnych, składowanie odpadów itd.) doprowadziły do wielu trwałych przekształceń środowiska. Należy do nich między innymi zniszczenie naturalnych profili glebowych, trwałe obniżenie poziomu wód gruntowych, zmiana lokalnych działów wodnych, pogorszenie jakości wód. Jak wynika z cyklicznego monitoringu jakości gleb w województwie wielkopolskim, prowadzonego przez Stację Chemiczno-Rolniczą w Poznaniu, gleby na terenie miasta cechuje podwyższona zawartość siarki siarczanowej i metali ciężkich.

Należy jednak pamiętać, że wiele spośród form współczesnego ukształtowania terenu, mających charakter antropogeniczny, powstało w czasach dawniejszych, a historia niektórych (np. kształtowanie terasy nadzalewowej Warty) sięga średniowiecza. W wyniku wielowiekowych przekształceń obszar miasta stał się przesuszony, czego nie zmienia tworzenie sztucznych zbiorników wodnych (m.in. Jezioro Rusałka, Zbiornik Maltański, liczne zbiorniki na lokalnych ciekach i zbiorniki powyrobiskowe).

Zgodnie z oficjalnymi danymi statystyki publicznej (Urząd Statystyczny w Poznaniu), obszary zdegradowane na terenie Poznania nie występują, natomiast powierzchnia obszarów zdewastowanych wymagających rekultywacji zmniejszyła się w latach 1995-2002 z 75,2 ha do niespełna 6,2 ha. Podana

liczba może być zaniżona. Nie zmienia to jednak faktu, że tereny zdewastowane występujące na terenie Poznania (dawne wysypiska, grunty przemysłowe, etc.), od lat sukcesywnie rekultywuje się, zwłaszcza w kierunku miejskiej zieleni.

#### **Cel ekologiczny do 2011 roku**

- ↪ *Pogodzenie rozwoju miasta z ochroną powierzchni biologicznie czynnych, zachowanie kopalin jako rezerwy strategicznej oraz wyeliminowanie problemu gruntów zdewastowanych*

#### **Strategia realizacji celów**

Ochronę złóż kopalin polegającą na racjonalnym gospodarowaniu ich zasobami oraz kompleksowym wykorzystaniu kopalin, w tym kopalin towarzyszących zapewniają regulacje dotyczące ochrony kopalin zawarte w dziale VII ustawy z dnia 27 kwietnia 2001 r. Prawo ochrony środowiska. Ustawa z dnia 4 lutego 1994 r. Prawo geologiczne i górnicze określa natomiast zasady i warunki wykonywania prac geologicznych, wydobywania kopalin ze złóż oraz ochrony złóż kopalin, wód podziemnych i innych składników środowiska w związku z wykonywaniem prac geologicznych i wydobywaniem kopalin.

Odpowiedzialnymi za kształtowanie polityki ochrony złóż kopalin i gospodarowanie zasobami tych surowców są Minister Środowiska, wojewodowie oraz starostowie. W przypadku złóż eksploatowanych głównym zadaniem ochronnym jest maksymalne wykorzystanie zasobów w granicach udokumentowania, a następnie skuteczna i właściwa, z punktu widzenia gospodarki przestrzennej i ochrony środowiska, rekultywacja wyrobiska. Obowiązki te w głównej mierze ciążyą na użytkowniku złoża. Rolą organów administracji publicznej jest określenie warunków prowadzenia takiej działalności, jej zakończenia i rozliczenia.

Inny charakter działań ochronnych wymagany jest w przypadku złóż nie eksploatowanych, stanowiących główne zaplecze surowcowe regionu. Jedynym sposobem zabezpieczenia zasobów udokumentowanych złóż przed ich utratą jest ochrona ich obszarów przed zainwestowaniem uniemożliwiającym ich późniejszą eksploatację.

#### OCHRONA POWIERZCHNI ZIEMI

##### **Priorytetowe kierunki działań**

- Rekultywacja terenów zdewastowanych (dawne składowiska odpadów, tereny przemysłowe).
- Typowanie obszarów, których rekultywacja spoczywa na staroście.
- Przeciwdziałanie nieuzasadnionemu wzrostowi powierzchni uszczelnionej i redukowaniu powierzchni biologicznie czynnej.

## OCHRONA GLEB

### Priorytetowy kierunek działań

Większość proponowanych kierunków działań wymieniono w opisie działań systemowych dla rolnictwa. Ponadto, na obszarach rolniczych miasta konieczne są:

- Ochrona gleb rolniczych przed degradacją, przy czym działania powinny obejmować przede wszystkim:
  - Kształtowanie struktury upraw przeciwdziałającej erozji wietrznej, pogarszaniu się struktury gleby i jej zakwaszaniu.
  - Upopowszechnianie zasad dobrej praktyki rolniczej.
  - Minimalizowanie naruszenia powierzchni ziemi w trakcie realizacji inwestycji budowlanych na terenach wyłączanych z rolniczego użytkowania.
- Wprowadzenie monitoringu gleb w ramach kompetencji starosty.

## UŻYTKOWANIE KOPALIN

### Priorytetowy kierunek działań

- Zachowanie kopalin jako strategicznej rezerwy surowcowej miasta.
- Przeciwdziałanie nielegalnemu pozyskiwaniu kopalin.

## **2.5. Poprawa jakości środowiska i bezpieczeństwa ekologicznego**

### *2.5.1 Kształtowanie stosunków wodnych i ochrona przed powodzią*

#### Stan wyjściowy i zagrożenia

Miasto Poznań zaopatrywane jest w wodę z dwóch ujęć:

- z ujęcia „Dębina” o charakterze powierzchniowym, zlokalizowana w obrębie miasta,
- z ujęcia Krajkowo koło Mosiny o charakterze wgłębny, którego ujęciami uzupełniającymi są Gruszczyn i Promienko (w gminach Swarzędz i Pobiedziska).

Ujęcie „Dębina” ma charakter infiltracyjny i zasilane jest w przewodze wodami Warty, infiltrującymi za pośrednictwem systemu stawów

Ujęcie wody w Krajkowie zapewnia dostawę wody z Wielkopolskiej Doliny Kopalnej, Pradoliny Warszawsko-Berlińskiej i przelomowej doliny Warty. Woda ta ma wysokie parametry jakościowe i pokrywa ok. 80% zapotrzebowania Poznania na wodę.

Poznań położony jest w zlewni Warty i jej dopływów: Bogdanki, Cybiny, Głównej, Kopli, Strumienia Junikowskiego i Różanego Potoku. Wody Warty i jej dopływów charakteryzują się nadmierną zawartością substancji biogenych i zanieczyszczeniem bakteriologicznym. Zgodnie z obowiązującą do niedawna klasyfikacją wód powierzchniowych (Rozporządzenie z dnia 5 listopada 1991), jedynie wody Różanego Potoku należały w 2002 roku do wód II klasy czystości, natomiast wody pozostałych rzek i potoków były pozaklasowe. Mimo wszystko, w ciągu ostatnich lat odnotowywano znaczną poprawę jakości wód płynących, za wyjątkiem miana Coli.

Miasto posiada kilka większych jezior oraz kilkadziesiąt mniejszych zbiorników wodnych, zarówno pochodzenia naturalnego, jak i utworzonych sztucznie na terenach rekreacyjnych. Naturalne jeziora polodowcowe to Jezioro Kierskie i Strzeszyńskie, natomiast największymi zbiornikami sztucznymi są:

w dolinie Bogdanki - Rusałka, na rzece Cybinie - zbiornik Malta, stawy: Olszak, Browarny i Młyński, w zlewni rzeki Główniej – staw Kajka, a w dolinie Strumienia Junikowskiego – Staw Baczkowski, Rozlany, Świerczewo i kilka innych. Kilka mniejszych zbiorników istnieje także w zlewniach Strumienia Czapnica i Różanego Potoku, a także w Dębinie. Duża liczba stawów znajduje się także na obszarach parkowych (np. w Parku Sołackim, w Nowym ZOO). Wszystkie powierzchniowe zbiorniki wód należą do wód pozaklasowych, z wyjątkiem Jeziora Strzeszyńskiego, którego wody zaliczane były (wg klasyfikacji obowiązującej do 2002 roku) do II klasy czystości

Każdego dnia do oczyszczalni ścieków poprzez system kanalizacyjny miasta Poznania dopływa ca 260 tys. m<sup>3</sup> ścieków z Poznania i okolicznych gmin.. Miasto Poznań jest obsługiwane przez dwie duże oczyszczalnie: Centralną Oczyszczalnię Ścieków – mechaniczno-biologiczną, oddaną do użytku w 2001 roku, wykonującą pełen cykl oczyszczania (znajduje się poza terenem miasta w Koziegłowach - gmina Czerwonak) oraz Lewobrzeźną Oczyszczalnię Ścieków – mechaniczną, stara, przeznaczoną do modernizacji (położona w Poznaniu przy ulicy Serbskiej).

System kanalizacji miejskiej obsługuje ok. 96,4 % mieszkańców (dane za rok 2001); pozostali zamieszkują na obszarach nieskanalizowanych. Miasto posiada mieszaną sieć kanalizacyjną: w starej części miasta – sieć ogólnospławną, a w nowych rejonach - sieć rozdzielczą, sanitarną i deszczową. Poważne problemy wynikają z nieodpowiedniego stanu technicznego starszej części systemów kanalizacyjnych, niewystarczającej rozbudowy kanalizacji deszczowej oraz częstej obecności ścieków komunalnych w kanalizacji deszczowej.

Na obszarze miasta Poznania nie ma dużego zagrożenia powodziowego. Znaczna ilość obiektów hydrotechnicznych zlokalizowanych na terenie województwa wielkopolskiego, w tym przede wszystkim zbiornik w Jeziorsku na Warcie, stabilizuje stosunki wodne, zwiększa retencję i zapewnia dobrą ochronę Poznania przed powodzią. Ważnym elementem zmniejszającym zagrożenie powodziowe Poznania jest także system polderów funkcjonujący na odcinku Jeziorsko-Konin. Do zabezpieczenia przed powodzią dodatkowo przyczyniło się zwiększenie przepustowości wód powodziowych poprzez wykonanie Poznańskiego Węzła Wodnego.

### **Cel ekologiczny do 2011 roku**

- ↳ ***Poprawa jakości wód powierzchniowych i zapewnienie odtwarzalności zasobów wód podziemnych***

### **Strategia realizacji celów**

Najważniejszym aktem prawnym z punktu widzenia ochrony wód i gospodarowania nimi jest Prawo Wodne z dnia 18 lipca 2001 r. (Dz. U. z 2001 r. nr 115, poz. 1229), które reguluje gospodarowanie wodami zgodnie z zasadą zrównoważonego rozwoju, a w szczególności zlewniowe kształtowanie i ochronę zasobów wodnych, korzystanie z wód oraz zarządzanie zasobami wodnymi.

Art. 43 Prawa Wodnego wymaga, aby: „aglomeracje o równoważnej liczbie mieszkańców powyżej 2 tysięcy powinny być wyposażone w sieci kanalizacyjne dla ścieków komunalnych zakończone oczyszczalniami ścieków, zgodnie z ustaleniami krajowego programu oczyszczania ścieków komunalnych”. Natomiast art. 208 nakłada obowiązek, o którym mowa w art. 43., aby aglomeracja taka



jak Poznań o równoważnej liczbie mieszkańców powyżej 15 tysięcy zrealizowała te wymagania do dnia 31 grudnia 2010 roku.

W „Krajowym programie oczyszczania ścieków komunalnych” dla miasta Poznania przewidziano docelową oczyszczalnię ścieków z podwyższonym usuwaniem biogenów, ze standardami odpływu  $N_{og}$  10 mg/l,  $P_{og}$  1 mg/l. Aby to zrealizować, prowadzona jest, zakontraktowana z ISPA, modernizacja LOS w Poznaniu, obejmująca także gospodarkę osadową. Zakłada się, że inwestycja zostanie zakończona do 2005 roku. Docelową przepustowość oczyszczalni, obsługującej Poznań i kilka sąsiednich gmin, określono na 200 000 m<sup>3</sup>/dobę (przepustowość maksymalna 260 000 m<sup>3</sup>/dobę), natomiast obsługiwaną liczbę mieszkańców – na 854 332. Koszt wyposażenia Poznania w oczyszczalnię dostosowaną do wymagań Unii Europejskiej określono na 52 186 tys zł. Termin przyjęty w „Krajowym programie (...)” jest zgodny z zapisami w Traktacie Akcesyjnym Polski do Unii Europejskiej, stwierdzającymi, że aglomeracje takie jak Poznań powinny do końca 2005 roku osiągnąć stopień usuwania zanieczyszczeń biodegradowalnych określony Dyrektywą 91/271/EWG. Docelowa przepustowość LOS, przewidzianej do modernizacji, wynosi 50 000 m<sup>3</sup>/dobę (przepustowość maksymalna 54 000 m<sup>3</sup>/dobę).

Prawo Wodne określa również zasady kształtowania stosunków wodnych i ochrony przed powodzią. Zgodnie z nią ochronę przed powodzią prowadzi się zgodnie z planami ochrony przeciwpowodziowej na obszarze państwa, a ochrona przed powodzią jest zadaniem organów administracji rządowej i samorządowej. Istotnym elementem ochrony przeciwpowodziowej będzie w Poznaniu kontynuacja systemowych działań na rzecz swobodnego odpływu wód powodziowych na obu brzegach Warty.

Istotnym kierunkiem działań na rzecz ochrony zasobów wód powierzchniowych i podziemnych jest wprowadzenie systemu gospodarowania wodami opadowymi i roztopowymi, obejmującego między innymi podczyszczanie tych wód przez odprowadzeniem do odbiorników. Kierunek ten wynika zarówno z Rozporządzenia MŚ z dnia 29.11.2002 r., jak i z opracowanej już koncepcji obejmującej cały obszar miasta.

Duże znaczenie dla ochrony i optymalnego wykorzystania zasobów wód podziemnych na terenie miasta może mieć opracowanie dokumentacji zasobów dyspozycyjnych wód podziemnych o zasięgu regionalnym. Opracowanie takie pozwoliłoby na ustalenie rzeczywistej rezerwy zasobów wód podziemnych rozumianej jako różnica między ilością wód do pobrania z poziomów wodonośnych w granicach miasta Poznania i sumą poborów przyznaných w pozwoleniach wodnoprawnych.

#### ZAOPATRZENIE W WODĘ

##### **Priorytetowy kierunek działań**

- Zmniejszenie zużycia wody do celów komunalnych i przemysłowych, m.in. poprzez:
  - Wspieranie działań podmiotów gospodarczych w zakresie racjonalnego gospodarowania wodą - w tym eliminacji nieuzasadnionego wykorzystania wód podziemnych do celów przemysłowych.
  - Minimalizację strat wody wodociągowej w sieci przesyłowej m.in. dzięki sukcesywnej wymianie i renowacji wyeksploatowanych odcinków sieci wodociągowej.
  - wspieranie działań edukacyjnych w zakresie racjonalnego użytkowania wody.

## GOSPODARKA ŚCIEKOWA

### **Priorytetowe kierunki działań**

- Całkowite wyeliminowanie zrzutów nieoczyszczonych lub niewystarczająco oczyszczonych ścieków (komunalnych i przemysłowych) do wód otwartych, m.in. poprzez:
  - modernizację i rozbudowę LOŚ,
  - realizację głównych kolektorów,
  - przebudowę sieci kanalizacyjnych dla uporządkowania odprowadzania ścieków (ścieki komunalne do kanalizacji sanitarnej lub ogólnospławnej, ścieki deszczowe – do kanalizacji deszczowej),
  - egzekwowanie przyłączania się obiektów do istniejącej sieci kanalizacyjnej.
- Wdrożenie systemów podczyszczania ścieków deszczowych przewidzianych w „Programie oczyszczania ścieków odprowadzanych kanałami deszczowymi z terenu miasta Poznania”.
- Umożliwianie retencji glebowej wód opadowych poprzez ograniczanie przyrostu powierzchni uszczelnionych.

## STOSUNKI WODNE I OCHRONA PRZED POWODZIĄ

### **Cel ekologiczny do 2011 roku**

- ↪ *Zapewnienie bezpieczeństwa przeciwpowodziowego w zgodzie z wymogami zagospodarowania przestrzennego i ochrony przyrody*

### **Priorytetowe kierunki działań**

- Kontrola i utrzymywanie odpowiedniego stanu wałów przeciwpowodziowych Warty i urządzeń wodnych.
- Integracja działań w zakresie ochrony wód z kształtowaniem przestrzeni przyrodniczej, w tym renaturyzacją małych cieków.

## ZARZĄDZANIE ZASOBAMI WODNYMI

### **Priorytetowe kierunki działań**

- Kontynuacja wdrażania programów ochrony wód w zlewniach rzek: Cybiny i Bogdanki, wdrożenie podobnych programów dla Strumienia Junikowskiego i Różanego Potoku i ewentualnie innych rzek, w miarę rozpoznawania problemów.
- Modernizacja i ochrona ujęć wody.

### 2.5.2 Powietrze

#### **Stan wyjściowy**

Jakość powietrza ulegała w ostatnich latach systematycznej poprawie. Zgodnie z wynikami monitoringu państwowego za rok 2002, normatywne stężenia poszczególnych rodzajów zanieczyszczeń z wyjątkiem dwutlenku azotu nie są przekraczane. Prawie wszystkie monitorowane parametry jakości powietrza mieszczą się w klasie A (jakość najwyższa), jedynie stężenie dwutlenku azotu mieści się w klasie B (istnieje potrzeba określenia obszarów przekroczeń wartości dopuszczalnych).

Ogólnie dobra jakość powietrza jest rezultatem następujących działań:

- likwidacja kotłowni węglowo-koksowych oraz zastępowanie ich kotłowniami gazowymi i olejowymi,
- termorenowacja budynków,
- stosowanie nowych technologii i instalacja w zakładach przemysłowych urządzeń odpylających (wg danych za 2002, spośród 12 szczególnie uciążliwych zakładów emitujących zanieczyszczenia powietrza, 11 posiadało urządzenia do redukcji zanieczyszczeń pyłowych, natomiast 4 – zanieczyszczeń gazowych),
- działania proekologiczne wynikające z polityki transportowej (poprawa jakości paliw, promocja środków transportu zbiorowego i popularyzacja ruchu rowerowego, strefy płatnego parkowania w centrum miasta, nowe parkingi buforowe, etc.).

Systematycznie zmniejsza się także zawartość składników chemicznych w opadach atmosferycznych, co wynika z ogólnej tendencji poprawy jakości powietrza w województwie.

Można przyjąć, że głównym źródłem zanieczyszczeń powietrza w Poznaniu jest transport samochodowy, a dopiero w następnej kolejności emisja niska związana z sektorem komunalno-bytowym, elektrociepłownie, ciepłownie i zakłady produkcyjne. Odrębnym problemem jest wysokość emisji równoważników CO<sub>2</sub>. W przypadku miasta Poznania dane statystyczne nie odzwierciedlają „długu” związanego z zasilaniem w energię elektryczną z zakładów położonych poza granicami miasta, „importem” gazu ziemnego oraz emisją metanu ze składowiska w Suchym Lesie.

#### **Cel ekologiczny do 2011 roku**

- ↪ *Osiągnięcie najwyższej jakości powietrza (klasa A) i wyeliminowanie lokalnych uciążliwości*

#### **Strategia realizacji celów**

Regulacje w obszarze ochrony powietrza zawiera ustawa Prawo Ochrony Środowiska z dnia 27 kwietnia 2001 r. (tytuł III - Przeciwdziałanie zanieczyszczeniom), która uwzględnia praktycznie wymagania wszystkich dyrektyw UE dotyczących jego ochrony. W prawie wspólnotowym, kompleksową regulację w dziedzinie ochrony powietrza stanowi tzw. dyrektywa ramowa w sprawie oceny i zarządzania jakością powietrza w otoczeniu - 96/62/EC.

Ochrona powietrza przed emisjami z przemysłu i energetyki wiąże się z problematyką najlepszej dostępnej techniki (BAT / Best Available Techniques). Najnowszy sposób rozumienia tej koncepcji jest zawarty w dyrektywie Rady nr 96/61/EWG z dnia 24 września 1996 r. w sprawie zintegrowanego zapobiegania i kontroli zanieczyszczeń (IPPC). W kontekście ochrony powietrza najistotniejsze kryteria określające BAT to: usprawnianie procesów i metod działania, wdrażanie najnowszych osiągnięć technicznych, oszczędne gospodarowanie energią, zapobieganie lub maksymalna redukcja wpływu na środowisko, zapobieganie awariom i zmniejszanie ich skutków dla środowiska.

## EMISJA ZE ŹRÓDEŁ KOMUNIKACYJNYCH

### **Priorytetowy kierunek działań**

Dla minimalizacji emisji zanieczyszczeń ze źródeł komunikacyjnych przewidywana jest kontynuacja dotychczasowych kierunków działań, wśród których najważniejsze są:

- poprawa jakości paliw,
- promocja i popularyzacja środków transportu zbiorowego (w tym międzygminnego),
- popularyzacja ruchu rowerowego,
- strefy płatnego parkowania w centrum miasta,
- nowe parkingi buforowe,
- bezwzględne eliminowanie z ruchu pojazdów nie spełniających norm emisji zanieczyszczeń,
- działania edukacyjne dla kształtowania proekologicznych zachowań komunikacyjnych.

## EMISJA NISKA

### **Priorytetowe kierunki działań**

- Pełne wyeliminowanie węgla jako paliwa w lokalnych kotłowniach oraz likwidacja indywidualnego ogrzewania węglowego w zabudowie mieszkowej (zmniejszenie emisji dotyczy głównie dzielnic: Wilda i Stare Miasto).
- Kontynuacja działań na rzecz oszczędności energii.
- Wykorzystanie rezerw w zakresie integracji gospodarki ciepłej dla ograniczania ilości palenisk indywidualnych.

## ENERGETYKA I PRZEMYSŁ

### **Priorytetowe kierunki działań**

- Wyeliminowanie istotnych uciążliwości ze strony energetyki zawodowej (elektrociepłownie Karolin i Garbary).
- Wdrażanie nowoczesnych technologii, przyjaznych środowisku (BAT).
- Zwiększenie wykorzystania lokalnych zasobów odnawialnych źródeł energii (np. energia słoneczna, wodna, wykorzystanie wód geotermalnych, wykorzystanie pomp ciepła).

## ZARZĄDZANIE JAKOŚCIĄ POWIETRZA

### **Priorytetowe kierunki działań**

- Rozwój monitoringu powietrza.
- Wprowadzanie systemów zarządzania środowiskiem ISO 14 000 oraz dobrowolnych działań nienormatywnych (np. czystsza produkcja) w zakładach przemysłowych.
- Systematyczna kontrola zakładów przemysłowych.

### 2.5.3 Hałas

#### **Stan wyjściowy**

Klimat akustyczny miasta w ciągu ostatnich kilkunastu lat uległ znacznemu pogorszeniu. Główną przyczyną przekraczania norm akustycznych (w miejscach szczególnie narażonych na hałas tło akustyczne wynosi często 75-80 dB) jest wzmożenie ruchu drogowego, szczególnie wzdłuż głównych ciągów komunikacyjnych (Serbska, Lechicka, Naramowicka, Głogowska, Bukowska, Niestachowska, Pułaskiego, etc.) i w centrum miasta (Solna, Garbary, Al. Niepodległości, Marcinkowskiego, Rondo Rataje, Rondo Śródka, Rondo Kaponiera, etc.). Dużą uciążliwość ze względu na hałas stanowią też lotniska, cywilne – na Ławicy i wojskowe – w Krzesinach. Ze względu na egzekwowanie przepisów zawartych w Prawie ochrony środowiska, w mieście nastąpiło zasadnicze zmniejszenie uciążliwości akustycznych związanych z działalnością przemysłową.

Wprowadzane są liczne rozwiązania zmierzające do poprawy klimatu akustycznego związanego z ruchem komunikacyjnym, np.:

- stosowanie „cichych” nawierzchni typu colsoft,
- ograniczenia prędkości na określonych odcinkach dróg,
- poprawa płynności ruchu,
- ograniczenia możliwości wjazdu ciężkich pojazdów,
- instalowanie ekranów akustycznych.

#### **Cel ekologiczny do 2011 roku**

- ↳ *Zmniejszenie uciążliwości akustycznych występujących na obszarze miasta do poziomu akceptowalnego pod względem prawnym i społecznym*

#### **Strategia realizacji celów**

Zasady ochrony środowiska przed hałasem określone zostały w dziale V ustawy Prawo Ochrony Środowiska z dnia 27 kwietnia 2001 r. Ochrona przed hałasem polega na zapewnieniu jak najlepszego stanu akustycznego środowiska, w szczególności poprzez utrzymanie poziomu hałasu poniżej dopuszczalnego lub co najmniej na tym poziomie oraz zmniejszanie poziomu hałasu co najmniej do dopuszczalnego, gdy nie jest on dotrzymany. Dopuszczalne poziomy hałasu w środowisku określa, w drodze rozporządzenia, minister właściwy do spraw środowiska, w porozumieniu z ministrem właściwym do spraw zdrowia.

Ogólną zasadą obowiązującą w ochronie przed hałasem komunikacyjnym na terenie Poznania jest ograniczenie hałasu „u źródła”, a dopiero w drugiej kolejności – ograniczanie jego rozprzestrzeniania się. Wyjątkiem od tej zasady powinny być działania służące bezpośredniemu zmniejszeniu uciążliwości akustycznych dla mieszkańców terenów położonych w sąsiedztwie głównych ciągów komunikacyjnych, przy których wystarczające zmniejszenie emisji hałasu i ograniczenie jego rozprzestrzeniania jest niemożliwe. Konkretnie przedsięwzięcia wynikać muszą z pełnego rozeznania klimatu akustycznego miasta (mapa akustyczna przewidziana do aktualizacji), i ustawicznego monitorowania jego dalszych zmian.

## OCHRONA PRZED HAŁASEM KOMUNIKACYJNYM

### **Priorytetowe kierunki działań**

- Aktualizacja danych o zagrożeniach i monitoring hałasu drogowego w wyznaczonych punktach pomiarowych.
- Opracowanie i realizacja programów naprawczych.
- Wprowadzenie do miejscowych planów zagospodarowania przestrzennego zapisów poświęconych ochronie przed hałasem z wyznaczeniem obszarów ograniczonego użytkowania wokół głównych dróg i linii kolejowych tam, gdzie przekroczony jest równoważny poziom hałasu w porze nocnej 55 dB.
- Wdrażanie rozwiązań inwestycyjnych (w tym technologicznych o cechach innowacji) na rzecz ograniczania hałasu komunikacyjnego u źródła.
- Wdrażanie rozwiązań organizacyjnych na rzecz ograniczenia hałasu komunikacyjnego.
- Wprowadzanie technicznych rozwiązań minimalizujących rozprzestrzenianie się hałasu (pasy zieleni ochronnej, ekrany akustyczne).

## OCHRONA PRZED HAŁASEM PRZEMYSŁOWYM

### **Priorytetowy kierunek działań**

- Eliminacja problemu emisji hałasu do środowiska z obiektów działalności gospodarczej.

### ***2.5.4 Promieniowanie elektromagnetyczne***

#### **Stan wyjściowy**

W mieście Poznaniu nie prowadzono badań dotyczących oddziaływania pól elektromagnetycznych. Pola elektromagnetyczne, na które są bezpośrednio narażone organizmy żywe, wg obecnego stanu wiedzy są czynnikiem o znikomej szkodliwości. Potencjalnym źródłem pól elektromagnetycznych w mieście są: linie (ponad 5 tys. km linii wysokiego, średniego i niskiego napięcia, 14 rozdzielni sieciowych), stacje elektroenergetyczne (ponad 1,7 tys. stacji wysokich i średnich napięć), transformatory (ponad 2 tys. stacji).

Stan techniczny systemu elektroenergetycznego jest zróżnicowany. Około 30% linii napowietrznych oraz stacji transformatorowych wymaga remontu. Obszary szczególnie zagrożone silnym oddziaływaniem pól elektromagnetycznych objęte są strefami ochronnymi.

Istotnym źródłem promieniowania niejonizującego są także: stacje radiowo-telewizyjne (kilkanaście rozgłośni), stacje bazowe telefonii komórkowej, radiostacje o dużej mocy, sieci łączności radiotelefonicznej oraz szereg urządzeń emitujących pole elektromagnetyczne, używanych w przemyśle, medycynie, placówkach naukowych, w wojsku, policji i straży pożarnej.

**Cel ekologiczny do 2011 roku**

↳ *Skuteczna ochrona przed polami elektromagnetycznymi*

**Strategia realizacji celów**

Zasady ochrony środowiska przed promieniowaniem elektromagnetycznym określone zostały w dziale VI ustawy Prawo Ochrony Środowiska z dnia 27 kwietnia 2001 r. Ochrona przed polami elektromagnetycznymi polega na zapewnieniu jak najlepszego stanu środowiska poprzez utrzymanie poziomów pól elektromagnetycznych poniżej dopuszczalnych lub co najmniej na tych poziomach oraz zmniejszanie poziomów pól elektromagnetycznych co najmniej do dopuszczalnych, gdy nie są one dotrzymane. Kompetencje w sprawie uzgodnień pól elektromagnetycznych dla instalacji o mocy przekraczającej 100 W posiada wojewoda.

Dopuszczalne poziomy pól elektromagnetycznych w środowisku oraz sposoby sprawdzania dotrzymania tych poziomów określa w drodze rozporządzenia, minister właściwy do spraw środowiska w porozumieniu z ministrem właściwym do spraw zdrowia.

W najbliższych latach podstawowym działaniem będzie prowadzenie badań, które pozwolą na ocenę skali zagrożenia polami elektromagnetycznymi. Ponadto, jednym z ważnych zadań służących realizacji celu będzie wprowadzenie do miejscowych planów zagospodarowania przestrzennego zapisów poświęconych ochronie przed polami (II Polityka Ekologiczna Państwa) z wyznaczeniem stref ograniczonego użytkowania m.in. wokół urządzeń elektroenergetycznych, radiokomunikacyjnych i radiolokacyjnych, gdzie jest rejestrowane przekroczenie dopuszczalnych poziomów pól elektromagnetycznych. W przypadku nowych urządzeń istotna będzie niskokonfliktowa lokalizacja.

ZARZĄDZANIE OCHRONĄ PRZED POLAMI ELEKTROMAGNETYCZNYMI

**Priorytetowe kierunki działań**

- Stworzenie systemu badań zagrożenia polami elektromagnetycznymi.
- Przestrzeganie zapisów na temat obszarów ochronnych, zawartych w ocenach oddziaływania na środowisko (dotyczy zarówno łączności jak przemysłu).

PRZEMYSŁ I ENERGETYKA

**Priorytetowy kierunek działań**

- Preferowanie niskokonfliktowych lokalizacji źródeł promieniowania elektromagnetycznego.

KOMUNIKACJA I ŁĄCZNOŚĆ

**Priorytetowy kierunek działań**

- Kontrola wprowadzania do środowiska nowych urządzeń emitujących promieniowanie elektromagnetyczne.

**2.5.5 Bezpieczeństwo chemiczne i ekologiczne**

**Stan wyjściowy**

Działalnością kontrolną w zakresie przeciwdziałania poważnym awariom zajmuje się Wojewódzki Inspektorat Ochrony Środowiska, który prowadzi rejestr zakładów o zwiększonym i dużym ryzyku

wystąpienia poważnej awarii. Kontrole prowadzone przez WIOŚ mają na celu identyfikację zagrożeń, stanu ilościowego i jakościowego materiałów niebezpiecznych, ocenę stanu zabezpieczenia źródła zagrożenia ocenę podejmowanych działań pod kątem minimalizacji skutków potencjalnej awarii. Szczególne zagrożenie dla środowiska stanowi składowisko ługów pokryształacyjnych na terenie Zakładów Chemicznych w Luboniu w pobliżu granicy z Poznaniem oraz mogilniki, służące do składowania przeterminowanych środków ochrony roślin i opakowań po nich. Zadania związane z likwidacją mogilników oraz utylizacją odpadów z Zakładów Chemicznych LUBOŃ S.A. są obecnie realizowane. Do potencjalnych sprawców poważnych awarii, działających na terenie Poznania, należą: Wyborowa S.A. – Zakład Produkcji Spirytus w Poznaniu oraz Poznańskie Zakłady Naprawcze Taboru Kolejowego S.A. w Poznaniu.

Dużym zagrożeniem dla gleb i wód gruntowych są również liczne stacje paliw; nie wszystkie posiadają wymagane zabezpieczenia zbiorników magazynowych przed niekontrolowanymi wyciekami węglowodorów.

#### **Cel ekologiczny do 2011 roku**

- ↳ *Zmniejszenie zagrożenia mieszkańców miasta wywołanego awariami przemysłowymi i transportem materiałów niebezpiecznych*

#### **Strategia realizacji celów**

Szczegółowe sposoby postępowania w przypadku wystąpienia nadzwyczajnego zagrożenia środowiska określa ustawy z dnia 27 kwietnia 2001 r. Prawo Ochrony Środowiska. Zgodnie z nią obowiązki związane z awariami przemysłowymi spoczywają głównie na prowadzącym zakład o zwiększonym ryzyku lub o dużym ryzyku wystąpienia awarii oraz na organach Państwowej Straży Pożarnej, a także wojewodzie.

#### **Priorytetowe kierunki działań**

- Ograniczenie ryzyka wystąpienia zagrożeń środowiska powodowanych funkcjonowaniem podmiotów będących potencjalnym źródłem awarii przemysłowych.
- Zmniejszenie ryzyka wynikającego z transportu materiałów niebezpiecznych.
- Minimalizowanie skutków środowiskowych w przypadku wystąpienia awarii.
- Wykreowanie właściwych zachowań społeczeństwa w sytuacji wystąpienia awarii.
- Doskonalenie systemu zarządzania kryzysowego w aspekcie ochrony środowiska, oraz rozwój monitoringu zagrożeń środowiska.



### 3. PROGRAM OPERACYJNY NA LATA 2004-2007

Przedstawione w rozdziale poprzednim cele ekologiczne do 2011 roku i strategia ich realizacji są podstawą dla planu operacyjnego na lata 2004 – 2007 obejmującego konkretne przedsięwzięcia, zarówno inwestycyjne jak i pozainwestycyjne, związane z ochroną środowiska. Przyjęto, że cele i priorytetowe kierunki działań w perspektywie czteroletniej są tożsame z zaproponowanymi w rozdziale poprzednim.

Przy wyborze konkretnych zadań kierowano się następującymi kryteriami:

- wymogi wynikające z ustawy Prawo ochrony środowiska, ustawy Prawo wodne oraz innych ustaw komplementarnych,
- wielokrotna korzyść z tytułu realizacji przedsięwzięcia,
- dysproporcje pomiędzy stanem wymaganym a istniejącym,
- obecność danego zadania w POŚ dla województwa wielkopolskiego,
- zgodność z Wieloletnim Programem Inwestycyjnym,
- zgodność z priorytetami GFOŚiGW oraz PFOŚiGW,
- obszary priorytetowe z punktu widzenia koncentracji działań w zakresie ochrony środowiska,
- zgłaszanie konkretnych problemów w trakcie przeprowadzonych konsultacji,
- możliwość uzyskania zewnętrznego wsparcia finansowego,
- obecne zaawansowanie inwestycji.

Nie wszystkie zadania związane z ochroną środowiska, jakie są lub będą realizowane na terenie Poznania, mieszczą się w sferze odpowiedzialności władz samorządowych miasta. Zgodnie z wytycznymi rządowymi dotyczącymi metod sporządzania programów ochrony środowiska, m.in. na szczeblu gminnym i powiatowym, wyróżniono zadania własne i zadania koordynowane.

Za realizację **zadań własnych** odpowiedzialne są jednostki organizacyjne miasta (według kompetencji), a zasadniczym źródłem finansowania tych zadań jest budżet miasta (niezależnie od tego, w jakim stopniu – i czy w ogóle - koszty te pokrywane są z GFOŚiGW lub PFOŚiGW). Władze samorządowe miasta są w takim przypadku stroną występującą o środki zewnętrzne.

Za realizację **zadań koordynowanych** odpowiadają jednostki zewnętrzne działające na terenie Poznania (np. WIOŚ, przedsiębiorstwa, stowarzyszenia itd.) – bez względu na to, czy są to zadania o zasięgu lokalnym czy ich zasięg wykracza poza granice miasta. Koszty realizacji ponoszą w tym przypadku jednostki zewnętrzne a rolą władz miasta jest np. opiniowanie, uzgadnianie lub koordynacja działań różnych podmiotów.

Podział zadań na własne i koordynowane, zgodny z zaleceniami sformułowanymi w wytycznych rządowych, nie wyczerpuje złożoności uwarunkowań miasta Poznania, zwłaszcza jeśli chodzi o zasady finansowania poszczególnych zadań. Na potrzeby niniejszego programu wydzielono odrębną kategorię zadań, określonych jako **wspierane**. Do tej kategorii należą zadania, których realizacja pozostaje

w sferze podmiotów zewnętrznych (w tym przedsiębiorstw, nawet jeśli jednym z udziałowców jest miasto). Zadania te – w sferze odpowiedzialności za realizację – należałoby zaliczyć do zadań koordynowanych. Jednakże przewidywane wsparcie finansowe z budżetu miasta upodabnia je do zadań własnych. Przyjęto, zgodnie z aktualnymi uwarunkowaniami prawnymi oraz praktyką stosowaną w mieście Poznaniu, że zarówno zadania własne jak zadania wspierane będą mogły uzyskać dofinansowanie z PFOŚiGW lub GFOŚiGW.

Wszystkie zadania własne, wspierane i koordynowane osadzono w strukturze celów i priorytetów obowiązujących do roku 2001 (zgodnie z zapisami zawartymi w rozdziale 2 niniejszego programu, a priorytety w zakresie zarządzania środowiskiem - w rozdziale 4).

Zakresy zadań zaproponowano według trzech scenariuszy:

- minimalnego,
- optymalnego,
- maksymalnego.

**Wariant minimalny** zakłada ewentualność istotnego obniżenia dostępności środków finansowych miasta na ochronę środowiska, w wyniku którego działania, zwłaszcza inwestycyjne, ograniczą się do niezbędnego minimum; np. finansowane byłyby w pierwszej kolejności te przedsięwzięcia, których realizację już rozpoczęto.

Dla **wariantu optymalnego** przyjęto założenie w myśl którego, w perspektywie czterech najbliższych lat, średnioroczna wysokość dostępnych środków na realizację zadań związanych z ochroną środowiska nie ulegnie znaczącym zmianom w porównaniu z rokiem 2003 (niezależnie od ewentualnego obniżenia dostępnych środków na rok 2004).

**Wariant maksymalny** – przyjęto założenie, w myśl którego warunki finansowe realizacji zadań są komfortowe; w tym wariantcie skoncentrowano się nie tylko na aktualnych realiach finansowych, ale także uwzględniono zadania własne i wspierane, których realizacja nie była dotąd podejmowana z braku środków finansowych, a także zadania zasługujące na realizację w świetle diagnozy stanu środowiska miasta.

Założenia decydujące o wyróżnieniu zakresu zadań w wersji minimalnej, optymalnej i maksymalnej zestawiono w poniższej tabeli.

Tabela 3-1. Kryteria wyboru wariantów: maksymalnego, optymalnego i minimalnego dla zakresu finansowania zadań na najbliższe 4 lata

Kryterium	Wariant maksymalny	Wariant optymalny	Wariant minimalny
<b>Ogólne założenia finansowe</b>			
Budżet miasta na rok 2004 i lata następne	Zadania (w tym pozainwestycyjne) na rok 2004 zgodnie z uwarunkowaniami budżetowymi; w następnych latach możliwości większe średnio o 20 %	Zadania (w tym pozainwestycyjne) na rok 2004 zgodnie z uwarunkowaniami budżetowymi; możliwości finansowania w następnych latach na zbliżonym poziomie	Zadania (w tym pozainwestycyjne) na rok 2004 zgodnie z uwarunkowaniami budżetowymi; w następnych latach możliwości finansowania znacząco mniejsze
<b>Przedsięwzięcia inwestycyjne wspierane z GFOŚiGW/PFOŚiGW</b>			
Wieloletni Program Inwestycyjny – aktualizacja na rok 2004	Zadania na rok 2004 zgodnie z zakresem w WPI; w następnych latach uruchamianie zadań zgłaszanych do WPI jako niezbędne na rok 2004, lecz nie zakwalifikowanych	Zadania na rok 2004 i lata następne zgodnie z zakresem zadań do realizacji na lata 2004-2007	Zadania na rok 2004 zgodnie z zakresem w WPI, w następnych latach głównie kontynuacja zadań już rozpoczętych oraz zadań zatwierdzonych do finansowania z funduszy unijnych. <u>Ograniczenia dotyczą w ostatniej kolejności</u> ochrony przed hałasem, gospodarki wodno-ściekowej i bezpieczeństwa środowiskowego
<b>Zadania spoza WPI (nieinwestycyjne)</b>			
Edukacja ekologiczna	Rodzaje zadań takie, jak w wariantcie optymalnym lecz większe nakłady z budżetu miasta	Zakres finansowania zadań w następnych latach na poziomie zbliżonym do przewidywanego w roku 2004	Rodzaje zadań takie, jak w wariantcie optymalnym lecz mniejsze nakłady z budżetu miasta
Monitoring środowiska	Rodzaje zadań takie, jak w wariantcie optymalnym lecz większe nakłady z budżetu miasta	Zakres finansowania zadań w następnych latach na poziomie zbliżonym do przewidywanego w roku 2004	Zakres zadań ograniczony do obowiązków ustawowych
Ochrona przyrody	Rodzaje zadań takie, jak w wariantcie optymalnym lecz większe nakłady z budżetu miasta	Zakres finansowania zadań w następnych latach na poziomie zbliżonym do przewidywanego w roku 2004	Rodzaje zadań takie, jak w wariantcie optymalnym lecz mniejsze nakłady z budżetu miasta
Rolnictwo	Rodzaje zadań takie, jak w wariantcie optymalnym lecz większe nakłady z budżetu miasta	Dofinansowanie przedsięwzięć związanych z kształtowaniem zrównoważonego krajobrazu rolniczego w zakresie ochrony gleb, kształtowania bilansu wodnego i ochrony krajobrazu oraz ograniczenia odpływu azotu ze źródeł rolniczych	Rodzaje zadań takie, jak w wariantcie optymalnym lecz mniejsze nakłady z budżetu miasta
<b>Zarządzanie środowiskiem – zakres zadań i wielkość środków niezależne od wariantu finansowego</b>			

W poniższych tabelach (Tabela 3-2 i Tabela 3-3) przedstawiono zakresy zadań dla wariantu maksymalnego, optymalnego i minimalnego. W oszacowaniach finansowych nie uwzględniono kosztów rozbudowy sieci infrastruktury transportowej. Zakres kosztów przyjęto dla wariantu maksymalnego.

W tabeli 3-2 przedstawiono zadania własne, wspierane i koordynowane, osadzone w strukturze celów i priorytetów średnioterminowych. Określono ramy czasowe ich realizacji dla wariantu maksymalnego, optymalnego i minimalnego a także zasady odpowiedzialności za realizację zadań i zakres współpracy z podmiotami zewnętrznymi.

W tabeli 3-3 został przedstawiony harmonogram uruchamiania środków finansowych dla poszczególnych zadań dla wariantu maksymalnego, z podziałem na zadania własne i wspierane.

**Tabela 3-2. Zadania programu operacyjnego w strukturze celów i priorytetów**

**Tabela 3-3. Zadania własne i wspierane z wyszczególnieniem nakładów finansowych  
(harmonogram uruchamiania środków finansowych)**

## **4. ZARZĄDZANIE PROGRAMEM OCHRONY ŚRODOWISKA**

### **4.1. Wprowadzenie**

Niniejszy „Program Ochrony Środowiska” powinien być postrzegany przez władze miasta jako instrument koordynacji różnych rodzajów działań na rzecz środowiska, prowadzonych na terenie Poznania. Struktury administracyjne władz samorządowych Poznania bezpośrednio zarządzać będą realizacją Programu. Działania władz w tym zakresie można sprowadzić do czterech rodzajów funkcji. Jedną z nich jest funkcja regulacyjna polegająca na stanowieniu prawa lokalnego – w formie uchwał oraz decyzji administracyjnych związanych z zagadnieniami objętych Programem. Władze pełnią również funkcję wykonawczą (zadania wynikające z odpowiednich ustaw) i kontrolne.

Oprócz władz miasta, w realizacji Programu uczestniczyć będzie wiele innych podmiotów, a jednym z uczestników, a zarazem głównym beneficjentem będzie lokalna społeczność. Dlatego ostatnią, lecz równie, jak inne, ważną funkcją władz miasta jest kreowanie i wspieranie tych działań ukierunkowanych na poprawę środowiska miasta, które prowadzone są z udziałem partnerów – podmiotów zewnętrznych.

Program ochrony środowiska jest narzędziem wdrażania polityki ekologicznej państwa lecz, przede wszystkim, jest częścią procesu programowania i realizacji zrównoważonego rozwoju miasta. Oznacza to, że w Program muszą być wpisane zasady zarządzania środowiskiem w zakresie wykraczającym poza domenę specjalistycznych służb. W zarządzaniu środowiskiem, tym samym – w realizacji Programu - muszą uczestniczyć przedstawiciele różnych sfer życia społecznego i gospodarczego.

### **4.2. Instrumenty realizacji programu**

Polityka ekologiczna realizowana jest na mocy wielu ustaw, wśród których najważniejsze to: prawo ochrony środowiska, prawo wodne, o planowaniu i zagospodarowaniu przestrzennym, o ochronie przyrody, o odpadach, prawo geologiczne i górnicze, prawo budowlane. Instrumenty realizacji programu ochrony środowiska wynikające z zapisów ustawowych można podzielić na: prawne, finansowe, społeczne, polityczne i strukturalne. Do najważniejszych instrumentów politycznych należą zapisy składające się obowiązującą politykę ekologiczną państwa, program ochrony środowiska dla województwa wielkopolskiego, strategia rozwoju województwa a także dokumenty składające się na politykę rozwoju miasta Poznania. Implikacje dla niniejszego Programu wynikające z wymienionych rodzajów dokumentów przedstawiono w Załączniku 2.

#### **4.2.1 Instrumenty prawne**

Wśród instrumentów prawnych szczególne miejsce mają plany zagospodarowania przestrzennego (prawo miejscowe). Działania władz samorządowych, przedsiębiorstw i innych podmiotów związane z ochroną środowiska muszą być osadzone w realiach obowiązującego planu wojewódzkiego i planów miejscowych.

## KOMPETENCJE

### **Kompetencje władz miasta jako powiatu**

Poniżej wymieniono ważniejsze kompetencje organów powiatu w zakresie ochrony środowiska, leśnictwa, rolnictwa, prawa górniczego i geologicznego, rybactwa śródlądowego oraz prawa łowieckiego.

*W zakresie ochrony środowiska i kształtowania środowiska:*

- nakładanie na jednostkę organizacyjną obowiązku prowadzenia pomiarów stężeń substancji w powietrzu w przypadku przekroczenia dopuszczalnych stężeń substancji zanieczyszczających,
- ustalanie rodzajów i ilości substancji zanieczyszczających dopuszczonych do wprowadzania do powietrza dla inwestycji mogących pogorszyć stan środowiska, z włączeniem inwestycji szczególnie szkodliwych dla środowiska,
- prowadzenie rejestru danych o rodzajach i ilości substancji zanieczyszczających dopuszczonych do wprowadzania do powietrza,
- wydawanie decyzji zobowiązującej do przedstawiania oceny oddziaływania inwestycji lub obiektu budowlanego albo zespołu obiektów na środowisko w stosunku do inwestycji mogących pogorszyć stan środowiska,
- ustalanie dla jednostek organizacyjnych i osób fizycznych obowiązków usunięcia przyczyn szkodliwego oddziaływania na środowisko i przywrócenia środowiska do stanu właściwego,
- występowanie do wojewódzkiego inspektora ochrony środowiska w przypadku podejrzenia o naruszenie przepisów ochrony środowiska,
- opiniowanie raportów w zakresie oddziaływania na środowisko,
- nakładanie na podmiot władający powierzchnią ziemi obowiązku prowadzenia pomiarów zawartości substancji w glebie lub ziemi,
- prowadzenie okresowo badań jakości gleby i ziemi,
- prowadzenie spraw związanych z Powiatowym Funduszem Ochrony Środowiska i Gospodarki Wodnej.

***W zakresie ochrony przyrody:***

- popularyzowanie ochrony przyrody w społeczeństwie,
- opiniowanie zamierzeń utworzenia parku krajobrazowego,
- prowadzenie rejestru pomników przyrody, stanowisk dokumentacyjnych, użytków ekologicznych oraz zespołów przyrodniczo-krajobrazowych,
- opiniowanie zmian przeznaczenia terenów, na których znajduje się starodrzew,
- sprawowanie kontroli nad przestrzeganiem przepisów o ochronie przyrody w trakcie gospodarczego wykorzystania jej zasobów,
- nadawanie osobom fizycznym uprawnień społecznych opiekunów przyrody,
- prowadzenie rejestru roślin i zwierząt objętych Konwencją Waszyngtońską.

***W zakresie gospodarki wodnej:***

- wprowadzanie powszechnego korzystania z wód powierzchniowych innych niż wody powierzchniowe publiczne,
- ustalanie linii brzegowej dla wód oraz rozstrzyganie sporów o rozgraniczanie gruntów pokrytych wodami powierzchniowymi z gruntami przyległymi do tych wód,



- ustanawianie stref ochrony bezpośredniej ujęć wody (w przypadku, gdy jest organem właściwym do wydania pozwolenia wodnoprawnego na pobór wody z tego ujęcia),
- wydawanie pozwoleń wodnoprawnych,
- ustalanie szczegółowych zakresów i terminów utrzymywania urządzeń melioracji wodnych szczegółowych (jako organ właściwy do wydania pozwolenia wodnoprawnego),
- nakazanie usunięcia drzew lub krzewów z wałów przeciwpowodziowych oraz z terenów w odległości mniejszej niż 3 m od stopy wału,
- nakazanie przywrócenia stanu poprzedniego, w przypadku wykonania na wale przeciwpowodziowym lub w jego pobliżu, robót lub innych czynności mogących utrudnić ochronę przed powodzią,
- orzekanie o wygaśnięciu, cofnięciu lub ograniczeniu pozwolenia wodnoprawnego,
- wzywanie zakładu do usunięcia zaniedbań w zakresie gospodarki wodnej, w wyniku których może powstać stan zagrażający życiu lub zdrowiu ludzi albo zwierząt bądź środowisku,
- orzekanie o unieruchomieniu zakładu lub jego części, do czasu usunięcia w.w. zaniedbań,
- nadzór i kontrola nad działalnością spółek wodnych,
- zatwierdzanie statutu spółki wodnej oraz zmian w statucie, włączanie zakładu do spółki wodnej,
- zwracanie uwagi organom spółki wodnej na konieczność podwyższenia wysokości składek i innych świadczeń gdy nie wystarczają one na wykonanie przewidzianych na dany rok zadań statutowych,
- ustalanie wysokości i rodzaju świadczeń dla osób niebędących członkami spółki wodnej,
- orzekanie o nieważności w całości lub części uchwał organów spółki wodnej, sprzecznych z prawem lub statutem spółki,
- w przypadku powtarzającego się naruszenia prawa lub statutu przez zarząd spółki wodnej, możliwość rozwiązania zarządu spółki wodnej a także wyznaczenia likwidatora,
- składanie wniosku o wykreślenie spółki wodnej z katastru wodnego,
- ustanowienie zarządu komisarycznego spółki wodnej, na czas oznaczony nie dłuższy niż rok, w przypadku, gdy walne zgromadzenie nie dokona wyboru nowego zarządu,
- ustalanie na żądanie poszkodowanego wysokości odszkodowania w przypadku, gdy jest organem właściwym do wydania pozwolenia wodnoprawnego, a szkoda jest następstwem pozwolenia wodnoprawnego.

***W zakresie postępowania z odpadami:***

- wydawanie pozwoleń na wytwarzanie odpadów niebezpiecznych dla wytwórców prowadzących instalację i wytwarzających powyżej 1 tony tych odpadów rocznie lub odpadów innych niż niebezpieczne w ilości powyżej 5 tysięcy ton rocznie,
- wydawanie decyzji zatwierdzających program gospodarki odpadami niebezpiecznymi dla wytwórców prowadzących instalację i wytwarzających do 1 tony odpadów niebezpiecznych rocznie oraz dla wytwórców nie prowadzących instalacji i wytwarzających powyżej 100 kg odpadów rocznie,
- przyjmowanie informacji o wytwarzanych odpadach oraz o sposobach gospodarowania nimi – dla wytwórców odpadów prowadzących instalację i wytwarzających od 5 do 5 tysięcy ton rocznie

odpadów innych niż niebezpieczne oraz dla wytwórców nie prowadzących instalacji i wytwarzających odpady niebezpieczne w ilości do 100 kg rocznie albo powyżej 5 ton rocznie odpadów innych niż niebezpieczne,

- wydawanie zezwoleń na prowadzenie działalności w zakresie odzysku lub unieszkodliwiania odpadów,
- wydawanie zezwoleń na prowadzenie działalności w zakresie zbierania lub transportu odpadów,
- prowadzenie rejestru posiadaczy odpadów, zwolnionych z obowiązku uzyskiwania zezwoleń na prowadzenie działalności w zakresie zbierania, transportu, odzysku lub unieszkodliwiania odpadów,
- wydawanie zezwoleń na składowanie odpadów niebezpiecznych na wydzielonych częściach innych składowisk,
- zatwierdzanie lub odmowa zatwierdzania instrukcji eksploatacji składowiska odpadów,
- wydawanie decyzji przenoszącej prawa i obowiązki wynikające z instrukcji eksploatacji składowiska odpadów na rzecz innej osoby.

***W zakresie gospodarki leśnej:***

- zarządzanie na koszt nadleśnictw zabiegów zwalczających i ochronnych w lasach nie stanowiących własność Skarbu Państwa, gdy wystąpią w nich organizmy szkodliwe w stopniu grożącym trwałości tych lasów,
- wydawanie decyzji w sprawie przyznania środków z budżetu państwa na finansowanie kosztów przebudowy lub odnowienia drzewostanu lasów nie stanowiących własności Skarbu Państwa, w których wystąpiły szkody spowodowane pyłami lub gazami przemysłowymi bez możliwości ustalenia winnego, względnej szkody spowodowane klęskami żywiołowymi,
- wydawanie decyzji na zmianę lasu na użytek rolny w odniesieniu do lasów nie stanowiących własności Skarbu Państwa,
- przyznawanie dotacji na częściowe lub całkowite pokrycie kosztów zalesiania gruntów nie stanowiących własności Skarbu państwa,
- cechowanie drewna pozyskiwanego w lasach nie stanowiących własności Skarbu Państwa,
- składanie do Wojewody wniosków o uznanie lasu za ochronny,
- ustalanie zadań gospodarczych dla właścicieli lasów nie posiadających planów urządzenia lasów,
- zlecanie wykonania planów urządzenia lasów należących do osób fizycznych i rozpatrywanie zastrzeżeń wnoszonych w stosunku do tych planów po ich wykonaniu,
- nadzorowanie wykonywania zadań określonych w planach urządzenia lasów nie stanowiących własności Skarbu Państwa,
- wydawanie decyzji na pozyskiwanie drewna niezgodnie z planem urządzenia lasu, w przypadku losowych na wniosek właściciela lasu,
- przekazywanie w zarząd nadleśnictwu gruntów Skarbu Państwa, przeznaczonych do zalesienia w miejscowych planach zagospodarowania przestrzennego lub w decyzjach o warunkach zabudowy i zagospodarowania terenu,
- określanie powierzchni gruntów rolnych do zalesiania oraz sprawdzanie zalesienia i wydawanie decyzji o stwierdzeniu prowadzenia uprawy rolnej,

- wnioskowanie o przekazanie na rzecz jednostek organizacyjnych budynków i budowli będących w zarządzie Lasów Państwowych a nie przydatnych dla gospodarki leśnej.

***W zakresie prawa łowieckiego:***

- wydawanie zezwoleń, w szczególnych przypadkach, na odstępstwa od zakazu płoszenia, chwywania, przetrzymywania, ranienia i zabijania zwierzyny,
- wydawanie zezwoleń na posiadanie i hodowlę chartów rasowych lub ich mieszańców,
- wydzierżawianie polnych obwodów łowieckich na wniosek Polskiego Związku Łowieckiego,
- wydawanie zezwoleń na odłów lub odstrzał redukcyjny zwierzyny w przypadkach zagrożenia prawidłowego funkcjonowania obiektów produkcyjnych i użyteczności publicznej.

***W zakresie rybactwa śródlądowego:***

- wydawanie kart wędkarskich i kart łowiectwa podwodnego,
- wydawanie zezwoleń na przegradzanie sieciowymi rybackimi narzędziami połowowymi więcej niż połowy szerokości łóżyska wody płynącej nie zaliczanej do śródlądowych wód żeglownych,
- wyrażanie zgody na ustawianie sieciowych rybackich narzędzi połowowych na wodach śródlądowych żeglownych na szlaku żeglownym lub z bezpośrednim jego sąsiedztwie,
- rejestracja sprzętu pływającego, służącego do połowu ryb,
- występowanie z wnioskiem do rady Powiatu o powołanie Społecznej Straży Rybackiej.

***W zakresie prawa geologicznego i górniczego:***

- zatwierdzanie projektów prac geologicznych, które nie wymagają uzyskania koncesji,
- nakazywanie wykonania dodatkowych prac pomiarowych podmiotom wykonującym prace geologiczne,
- wykonywanie nadzoru i kontroli nad pracami geologicznymi prowadzonymi przy wydobywaniu kopalin pospolitych,
- udzielanie koncesji na poszukiwanie, rozpoznawanie i wydobywanie kopalin pospolitych na powierzchni nie przekraczającej 2 ha i o przewidywanym wydobyciu rocznym nie przekraczającym 20 000 m<sup>3</sup>,
- przeniesienie koncesji, za zgodą przedsiębiorcy na rzecz innego podmiotu,
- wydawanie zezwoleń na zmianę kryteriów bilansowości,
- dokonywanie zmian koncesji geologicznych bez odszkodowania,
- udzielanie zgody na przeklasyfikowanie geologicznych zasobów bilansowych,
- zobowiązanie, w drodze decyzji, do wykonania obmiaru wyrobisk,
- określenie w drodze decyzji, wysokości należnej opłaty eksploatacyjnej,
- ustalenie opłaty eksploatacyjnej za wydobywanie kopaliny bez wymaganej koncesji lub z rażącymi naruszeniem jej warunków,
- wyrażanie zgody na przeniesienie przez przedsiębiorcę przysługujących mu praw do informacji uzyskanych w wyniku prowadzonych prac geologicznych,
- uzgadnianie projektu miejscowego planu zagospodarowania przestrzennego dla terenu górniczego.

***W zakresie ochrony gruntów rolnych i leśnych:***

- wyłączenie gruntów rolnych z produkcji rolniczej, z związku z wydawanymi pozwoleniami na budowę,
- wydawanie decyzji zezwalającej na wyłączenie gruntów z produkcji rolniczej, określenie wysokości należności opłat rocznych i obowiązku zdjęcia wierzchniej warstwy próchnicznej,
- wydawanie decyzji w sprawach rekultywacji i zagospodarowania,
- nakazywanie właścicielom gruntów zalesienia, zadrzewienia, zakrzewienia lub założenia na nich trwałych użytków zielonych ze względu na ochronę gleb przez erozją,
- kontrola wykonywania przepisów ustawy o ochronie gruntów rolnych i leśnych,
- nakładanie podwyższonych opłat w razie stwierdzenia wyłączenia gruntów z produkcji niezgodnie z przepisami ustawy lub bez decyzji zezwalającej na wyłączenie,
- nakładanie podwyższonych opłat za nie zakończenie rekultywacji gruntów zdewastowanych w określonym terminie.

***W zakresie rolnictwa:***

- wydawanie decyzji o dopuszczeniu reproduktora do rozrodu naturalnego,

**Kompetencje władz miasta jako gminy**

***W zakresie ochrony środowiska:***

*Ustawa „Prawo ochrony środowiska”:*

- sporządzanie (prezydent) i uchwalanie (rada miasta) programów ochrony środowiska. z realizacji programu prezydent miasta sporządza co 2 lata raporty, które przedstawia radzie miasta,
- udostępnianie każdemu informacji o środowisku i jego ochronie, znajdujących się w posiadaniu władz miasta,
- okresowe przedkładanie wojewodzie, przez prezydenta miasta, informacji o rodzaju, ilości i miejscach występowania substancji stwarzających szczególne zagrożenie dla środowiska,
- przeprowadzanie postępowania w sprawie oceny oddziaływania na środowisko dla planowanego przedsięwzięcia mogącego znacząco oddziaływać na środowisko,
- nakazywanie (w formie decyzji prezydenta) osobie fizycznej eksploatującej instalację w ramach zwykłego korzystania ze środowiska lub eksploatującej urządzenie, wykonanie w określonym czasie czynności zmierzające do ograniczenia ich negatywnego oddziaływania na środowisko,
- wstrzymywanie użytkowania instalacji lub urządzenia, w drodze decyzji prezydenta, w razie naruszenia warunków decyzji określającej wymagania dotyczące eksploatacji instalacji, z której emisja nie wymaga pozwolenia, prowadzonej przez osobę fizyczną w ramach zwykłego korzystania ze środowiska lub niedostosowania się do wymagań,
- wyrażanie, w drodze decyzji prezydenta, na wniosek zainteresowanego, zgody na podjęcie wstrzymanej działalności po stwierdzeniu, iż ustały przyczyny wstrzymania działalności, lub oddania do eksploatacji obiektu budowlanego, zespołu obiektów lub instalacji.
- w przypadku zwykłego korzystania ze środowiska:
  - przyjmowanie wyników pomiarów emisji prowadzonych przez użytkowników instalacji,

- przyjmowanie zgłoszeń instalacji z której emisja nie wymaga pozwolenia lecz może negatywnie oddziaływać na środowisko.
- sprawowanie, przez prezydenta miasta, kontroli przestrzegania i stosowania przepisów o ochronie środowiska w zakresie objętym właściwością władz szczebla gminnego. do wykonywania funkcji kontrolnych prezydent może upoważnić pracowników urzędu miasta lub straży miejskiej,
- występowanie w charakterze oskarżyciela publicznego (prezydent lub osoby przez niego upoważnione) w sprawach o wykroczenie przeciw przepisom o ochronie środowiska,
- występowanie przez prezydenta miasta do wojewódzkiego inspektora ochrony środowiska o podjęcie odpowiednich działań będących w jego kompetencji, jeżeli w wyniku kontroli stwierdzono naruszenie przez kontrolowany podmiot przepisów o ochronie środowiska lub występuje uzasadnione podejrzenie, że takie naruszenie mogło nastąpić.

*Ustawa o Inspekcji Ochrony Środowiska:*

- rozpatrywanie przez radę miasta, przynajmniej raz w roku, informacji wojewódzkiego inspektora ochrony środowiska o stanie środowiska na obszarze województwa,
- przyjmowanie od wojewódzkiego inspektoratu ochrony środowiska informacji o wynikach kontroli obiektów o podstawowym znaczeniu dla danego terenu,
- wydawanie przez prezydenta miasta, w przypadkach bezpośredniego zagrożenia środowiska, właściwemu organowi Inspektoratu ochrony środowiska polecenia podjęcia działań zmierzających do usunięcia tego zagrożenia.

*Ustawa o planowaniu i zagospodarowaniu przestrzennym:*

- sporządzanie studium uwarunkowań i kierunków zagospodarowania przestrzennego gminy, w którym uwzględnia się uwarunkowanie wynikające z dotychczasowego uzbrojenia terenu, stanu środowiska, wielkości i jakości zasobów wodnych, wymogów ochrony środowiska, infrastruktury technicznej w tym stopnia uporządkowania gospodarki wodno-ściekowej,
- sporządzanie miejscowych planów zagospodarowania przestrzennego.

*Ustawa „Prawo energetyczne”*

- opracowywanie i wdrażanie planów zaopatrzenia w energię.

*Ustawa o Utrzymaniu porządku i czystości w gminach*

- ustalanie w drodze uchwały szczegółowych zasad utrzymania czystości i porządku na terenie gminy,
- nadzorowanie utrzymania czystości i porządku w gminie,
- ochrona przed bezdomnymi zwierzętami, prowadzenie schronisk dla bezdomnych zwierząt.

**W zakresie gospodarki odpadami:**

*Ustawa o odpadach*

- podejmowanie przez radę miasta, w razie potrzeby, uchwały o obowiązku złożenia informacji o wytwarzanych odpadach oraz o sposobach gospodarowania wytworzonymi odpadami przez wytwórców odpadów wytwarzających odpady inne niż niebezpieczne w ilości do 5 ton rocznie (nie dotyczy odpadów komunalnych),

- nakazywanie posiadaczowi odpadów, w drodze decyzji prezydenta miasta, usunięcia odpadów z miejsc nieprzeznaczonych do ich składowania lub magazynowania, ze wskazaniem sposobu wykonania tej decyzji,
- sporządzanie (Prezydent) i uchwalanie (Rada Miejska) planów gospodarki odpadami. Z realizacji planu Prezydent sporządza co 2 lata raporty, które przedstawia Radzie Miejskiej.

*Ustawa o utrzymaniu porządku i czystości w gminach*

- wydawanie zezwoleń na świadczenie usług w zakresie odbierania odpadów komunalnych od właścicieli nieruchomości, opróżniania zbiorników bezodpływowych i transportu nieczystości ciekłych, a także grzewisk i spalarni zwłok zwierzęcych i ich części.

**W zakresie ochrony przyrody:**

*Ustawa o ochronie przyrody*

- wykonywanie i popularyzacja ochrony przyrody,
- wprowadzenie form ochrony przyrody (obszary chronionego krajobrazu, pomniki przyrody, użytki ekologiczne, stanowiska dokumentacyjne, zespoły przyrodniczo-krajobrazowe), jeżeli wojewoda nie wprowadził tych form,
- sporządzanie miejscowych planów zagospodarowania przestrzennego dla obszarów i obiektów poddawanych ochronie przez radę miasta,
- umieszczanie tablic o ograniczeniach i zakazach lub innych oznakowań o poddaniu pod ochronę – na obrzeżach ochraniających kompleksów przyrodniczych i w pobliżu chronionych tworów przyrody,
- wydawanie zezwoleń na usunięcie drzew lub krzewów,
- naliczanie opłat za usunięcie drzew lub krzewów,
- wymierzanie administracyjnych kar pieniężnych za zniszczenie terenów zieleni, drzew lub krzewów oraz za ich usuwanie bez wymaganego zezwolenia.

**W zakresie gospodarki wodnej:**

*Ustawa „Prawo wodne”*

- zatwierdzanie ugód w sprawach zmian stosunków wodnych na gruntach,
- wyznaczanie części nieruchomości umożliwiającej dostęp do wody objętej powszechnym korzystaniem z wód,
- nakazywanie właścicielowi gruntu przywrócenia poprzedniego stanu wody lub wykonania urządzeń zapobiegających szkodom, jeśli spowodowane przez niego zmiany stanu wody na gruncie szkodliwie wpływają na grunty sąsiednie,
- wyznaczanie miejsc wydobycia kamienia, żwiru, piasku oraz innych materiałów, w granicach powszechnego korzystania z wód.

## POZWOLENIA

Kompetencje do wydawania pozwoleń w zakresie ochrony środowiska przed zanieczyszczeniami i uciążliwościami podzielone są pomiędzy wojewodę i starostę, przyjmując za podstawowe kryterium skalę uciążliwości danego podmiotu. Wojewoda zachowuje dotychczasowe kompetencje w omawianym zakresie tylko w odniesieniu do podmiotów, należących do szczególnie uciążliwych dla środowiska. Kompetencje do wydawania pozwoleń, dotyczących obiektów zaliczonych do inwestycji mogących pogorszyć stan środowiska posiada Starosta (w przypadku Poznania – Prezydent Miasta).

Do tej kategorii należą: pozwolenia na gospodarcze korzystanie ze środowiska, w tym pozwolenia wodno-prawne a także decyzje o emisji dopuszczalnej, zgody na gospodarcze wykorzystanie odpadów, decyzje zatwierdzające program gospodarki odpadami, decyzje o zakresie i sposobie usunięcia przyczyn szkodliwego oddziaływania na środowisko lub zagrożenia i przywrócenia środowiska do stanu właściwego, koncesje geologiczne wydawane na rozpoznanie i eksploatacje surowców mineralnych. Innym ważnym instrumentem służącym właściwemu gospodarowaniu zasobami środowiska są raporty o oddziaływaniu na środowisko.

**Wprowadzenie wymogów Dyrektywy IPPC** (ang. *Integrated Pollution Prevention and Control*) wpłynie na funkcjonowanie znacznej części przedsiębiorstw określanych do niedawna w polskim prawie jako szczególnie szkodliwe dla środowiska i wielu obiektów zaliczanych do kategorii mogących pogorszyć stan środowiska. Część z nich, w miejsce dotychczas obowiązujących pozwoleń odnoszących się do poszczególnych mediów (pobór wody, gospodarka odpadami), komponentów środowiska (emisje do powietrza, odprowadzanie ścieków) oraz uciążliwości (hałas, promieniowanie) będzie musiała uzyskać **pozwolenia zintegrowane**, w których uwzględnione będą wymogi BAT. Według wstępnych oszacowań, na terenie Poznania znajduje się kilka takich zakładów.

## KONTROLA PRZESTRZEGANIA PRAWA

Główne kompetencje kontrolne posiada wojewoda, co wynika z podporządkowania mu wojewódzkiego inspektora ochrony środowiska, wykonującego w jego imieniu zadania Inspekcji Ochrony Środowiska, a zatem odpowiadającego za kontrolę przestrzegania warunków określonych w pozwoleniach. Ponadto, wojewoda na wniosek wojewódzkiego inspektora ochrony środowiska lub za jego zgodą, może powierzyć w drodze porozumienia prowadzenie spraw z zakresu właściwości wojewódzkiego inspektora ochrony środowiska, w tym wydawanie w jego imieniu decyzji administracyjnych, staroście (lub, jak w przypadku Poznania, prezydentowi miasta o statusie powiatu).

## MONITORING STANU ŚRODOWISKA

Szczególnym instrumentem prawnym stał się monitoring, czyli jakościowy i ilościowy pomiar stanu środowiska. Monitoring był zwykle zaliczany do instrumentów społecznych (informacyjnych), jako bardzo ważna podstawa analiz, ocen czy decyzji. Obecnie, wprowadzenie badań monitoringowych jako obowiązujących przez zapisy w niektórych aktach prawnych czyni je instrumentem o znaczeniu prawnym.

### 4.2.2 Instrumenty finansowe

Do instrumentów finansowych należą przede wszystkim: opłata za gospodarcze korzystanie ze środowiska, administracyjna kara pieniężna i fundusze celowe.

## OPŁATY ZA GOSPODARCZE KORZYSTANIE ZE ŚRODOWISKA

Opłaty te pełnią funkcje prewencyjne i redystrybucyjne. *Funkcja prewencyjna* realizowana jest poprzez zachęcanie podmiotów (dotyczy to podmiotów gospodarczych) do wyboru technologii, lokalizacji produkcji, instalowania urządzeń ochronnych oraz oszczędnego korzystania z zasobów naturalnych w sposób najodpowiedniejszy z punktu widzenia ochrony środowiska. *Funkcja redystrybucyjna* polega na gromadzeniu i przemieszczaniu środków finansowych przeznaczonych na cele ochrony środowiska.

Opłaty pobierane są za:

- wprowadzanie gazów lub pyłów do powietrza,
- pobór wód i wprowadzanie ścieków do wód lub do ziemi,
- składowanie odpadów,
- wyłączanie gruntów rolnych i leśnych z produkcji,
- usuwanie drzew i krzewów.

Opłaty trafiają do funduszy celowych (fundusze ochrony środowiska i gospodarki wodnej oraz fundusz ochrony gruntów). Pobierają je organy administracji (np. Urząd Marszałkowski, organ gminy) lub jak w przypadku gruntów rolnych i leśnych, wnoszone są bezpośrednio do funduszu celowego.

Podmiot korzystający ze środowiska ustala we własnym zakresie wysokość należnej opłaty (według stawek obowiązujących w okresie, w którym korzystanie ze środowiska miało miejsce) i wnosi ją na rachunek właściwego urzędu marszałkowskiego. Osoby fizyczne nie będące przedsiębiorcami ponoszą opłaty za korzystanie ze środowiska w zakresie, w jakim to korzystanie wymaga pozwolenia na wprowadzanie substancji lub energii do środowiska oraz pozwolenia wodnoprawnego na pobór wód



w rozumieniu przepisów ustawy Prawo wodne. Podobne opłaty pobiera się na podstawie przepisów prawa górniczego i geologicznego za działalność koncesjonowaną.

#### ADMINISTRACYJNE KARY PIENIĘŻNE

Kary pieniężne nie są sensu stricto środkiem ekonomicznym, są raczej związane z instytucją odpowiedzialności prawnej. Spełniają jednak funkcje podobne do opłat. Kary pobiera się w tych samych sytuacjach co opłaty, lecz za działania niezgodne z prawem. W odniesieniu do wód, powietrza, odpadów i hałasu, karę wymierza wojewódzki inspektor ochrony środowiska, a w odniesieniu do drzew i krzewów - organ gminy. Stawki kar zwykle są kilkakrotnie wyższe niż opłaty i trafiają do funduszy celowych. Ustawa prawo ochrony środowiska przewiduje możliwość odraczania, zmniejszania lub umarzania administracyjnych kar pieniężnych.

#### FUNDUSZE CELOWE

Opłaty i kary zasilają fundusze celowe. Dla miasta Poznania istotne znaczenie mają fundusze ochrony środowiska i gospodarki wodnej: NFOSiGW w Warszawie i WFOSiGW w Poznaniu oraz powiatowy i gminny FOSiGW. W skali Poznania możliwe jest także wykorzystanie instrumentów nie będących w kompetencji władz miasta, poprzez porozumienie się z partnerami, w kompetencjach których znajdują się dane instrumenty (wojewoda, samorząd wojewódzki).

#### 4.2.3 Instrumenty społeczne

Instrumenty społeczne służą realizacji zasady uspołecznienia zarządzania rozwojem miasta poprzez budowanie i usprawnianie partnerstwa. Z punktu widzenia władz samorządowych umownie wyróżnia się dwie kategorie działań:

- wewnętrzne, czyli dotyczące działań samorządów i realizowane poprzez działania edukacyjne,
- zewnętrzne – polegające na budowaniu komunikacji społecznej (konsultacje, debaty publiczne, kampanie edukacyjne).

Edukacja ekologiczna prowadzona jest dla szkół wszystkich stopni, ale także w jej zakres wchodzi także tematyczne szkolenia adresowane do poszczególnych grup zawodowych i organizacji. O sukcesie działań edukacyjnych decyduje rzetelna informacja o stanie środowiska i działaniach na rzecz jego ochrony, a przede wszystkim umiejętność komunikowania się z lokalną społecznością.

Komunikacja między władzą samorządową i ogółem społeczności może przybierać formy instytucjonalne, np. poprzez tworzenie biur komunikacji społecznej, podpisywanie formalnych deklaracji współpracy z organizacjami społecznymi i wspieranie ich działań poprzez np. wprowadzanie przedstawicieli organizacji do różnego rodzaju ciał opiniotwórczych i doradczych, organizowanie regularnych spotkań z organizacjami, itp.

Na instytucjach samorządowych i rządowych spoczywa obowiązek wzajemnego informowania się i uzgadniania decyzji związanych z ochroną środowiska. Zarówno Konstytucja RP, jak ustawa Prawo ochrony środowiska zapewniają każdemu obywatelowi pełny dostęp do informacji o środowisku i jego ochronie. Budowanie procedur komunikacji społecznej służy zatem realizacji konstytucyjnych praw

obywateli, przy czym dostęp do informacji nie jest uzależniony od uczestnictwa w konkretnym postępowaniu ani od posiadania jakiegokolwiek interesu w sprawie. Pożądany, dla skutecznego wdrażania programu ochrony środowiska, zakres komunikacji społecznej zdecydowanie wykracza poza samo tylko udzielanie informacji „na żądanie”. Obejmuje on także np. promocję programu, przekazywanie określonych danych politykom, sponsorom czy decydentom, wyjaśnianie stanowisk w konkretnych sprawach oraz „wciąganie” zainteresowanych osób lub instytucji do współpracy w realizacji programu, wyjaśnianie stanowisk, wymianę roboczej informacji między osobami pracującymi nad danym tematem, itd. Odpowiednio wczesna wymiana informacji o zamierzeniach związanych z realizacją programu ochrony środowiska, choć początkowo może przyczynić się do opóźnienia niektórych działań, chronić będzie przed znacznie poważniejszymi zakłóceniami (np. odwołania i protesty).

Można wskazać kilka rodzajów działań związanych z uspołecznieniem wdrażania programu, w pewnym stopniu już realizowanych na obszarze miasta Poznania. Przykładem może być partnerstwo publiczno-prywatne, np. wspieranie lokalnych przedsięwzięć na rzecz porządkowania gospodarki ściekowej, podejmowanych przez zrzeszone grupy prywatnych właścicieli. Na rozwój zasługuje także np. kierunek działań polegający na wciągnięciu organizacji pozarządowych w wykonywanie zadań w zakresie ochrony przyrody, warto także zaktywizować wspólne z organizacjami samorządowymi działania na rzecz realizacji polityki transportowej miasta w zakresie rozwoju transportu rowerowego.

Rozwiązywanie problemów środowiskowych miasta Poznania można wesprzeć poprzez dobrowolne porozumienie w zakresie wdrażania „Programu ochrony środowiska dla miasta Poznania”, wyrażające wolę współpracy, zawarte między Prezydentem Miasta, władzami powiatu poznańskiego ziemskiego, Wojewodą Wielkopolskim, Marszałkiem Województwa Wielkopolskiego, Prezesem WFOSiGW w Poznaniu, Wojewódzkim Inspektorem Ochrony Środowiska oraz wybranymi podmiotami gospodarczymi i instytucjami, w tym organizacjami pozarządowymi reprezentowanymi przez ich władze.

#### **4.2.4 Instrumenty strukturalne**

Jako instrumenty strukturalne określić można strategię i programy wdrożeniowe oraz systemy zarządzania środowiskowego.

Dokumentem wytyczającym główne tendencje i kierunki działań w ramach rozwoju gospodarczego, społecznego i ochrony środowiska w skali miasta jest Program Strategiczny Rozwoju Miasta Poznania. Dokument ten jest bazą dla programów sektorowych, a także daje ogólne wytyczne, co do kierunków działań w zakresie ochrony środowiska.

Ważnymi sektorowymi programami są:

- Projektem Wieloletniego Programu Inwestycyjnego na lata 2004 – 2008, stan na 14.12.2003 r.,
- Strategia rozwoju rynku turystycznego w Poznaniu,
- Program zaopatrzenia w ciepło Miasta Poznania do roku 2010,
- Program ratowania i rekonstrukcji drzewostanów przyulicznych na terenie aglomeracji poznańskiej,
- Perspektywiczny program kształtowania i rozwoju terenów zieleni Miasta Poznania,
- Program oczyszczania ścieków odprowadzanych kanałami deszczowymi z terenu Miasta Poznania.

- Strategia gospodarki odpadami dla Miasta Poznania
- Plan gospodarki odpadami dla Miasta Poznania

#### **4.2.5 Organizacja zarządzania środowiskiem**

Szereg istotnych zapisów związanych z ochroną środowiska oraz ochroną przyrody zawiera Studium uwarunkowań i kierunków zagospodarowania przestrzennego miasta Poznania.

*Program ochrony środowiska dla miasta Poznania* jest zarówno planem polityki ochrony środowiska do 2011 roku, jak i programem wdrożeniowym na najbliższe 4 lata (2004 - 2007).

Program ten z jednej strony uwzględnia kierunki rozwoju poszczególnych dziedzin gospodarki i ich konsekwencje dla środowiska, a z drugiej strony wytycza pewne ramy tego rozwoju. Oznacza to, że działania realizowane np. w transporcie czy gospodarce komunalnej muszą być brane pod uwagę w programie ochrony środowiska, a jednocześnie ochrona środowiska wymaga podejmowania pewnych działań w poszczególnych dziedzinach gospodarki i codziennego bytowania mieszkańców miasta.

#### **4.2.6 Systemy zarządzania środowiskowego**

Koncepcja zarządzania środowiskowego jest odpowiedzią na sytuację, w której konieczne jest nie tylko naprawy zaistniałych już szkód środowiskowych oraz spełniania wymogów określonych w pozwoleniach na korzystanie ze środowiska, ale także zapobieganie powstawaniu negatywnych oddziaływań i szkód. Na przedsiębiorstwach spoczywa obowiązek samodzielnego definiowania problemów środowiskowych i szukania, z wyprzedzeniem, środków zaradczych. Związane jest to z włączeniem zarządzania środowiskowego do celów strategicznych firmy i przypisanie tych zagadnień do kompetencji zarządu firmy. Idea ta jest realizowana poprzez wprowadzanie systemów zarządzania środowiskiem (systemy sformalizowane - np. normy ISO 14 000 EMAS, lub niesformalizowane - np. Program Czystszej Produkcji).

Rolą władz miasta mogą być działania inspirujące przedsiębiorstwa do starań o wprowadzenie systemu zarządzania środowiskowego, choć ostateczne korzyści wynikające z jego wprowadzenia powinny znaleźć odzwierciedlenie w sytuacji rynkowej tych przedsiębiorstw. Wspomniane systemy zarządzania środowiskowego polecane są również dla zakładów gospodarki komunalnej oraz instytucji publicznych, w tym starostw powiatowych i urzędów gminnych. Należy spodziewać się, że zgodnie z polityką Unii Europejskiej, polecającą systemy zarządzania środowiskowego jako wyraz własnej odpowiedzialności sektora gospodarczego za sprawy środowiskowe, w nadchodzących latach pojawią się narzędzia pozwalające włączyć system zarządzania środowiskowego w pozwolenia wydawane przez wojewodę lub starostę (w przypadku Poznania – prezydenta miasta).

### **4.3. Upowszechnianie informacji o środowisku**

Zgodnie z ustawą Prawo ochrony środowiska organy administracji są obowiązane udostępniać każdemu informacje o środowisku i jego ochronie, znajdujące się w ich posiadaniu. Władze miasta będą maksymalnie wykorzystywały nowoczesne środki komunikowania się. Rozszerzony zostanie zakres informacji udostępnianej na stronach internetowych Urzędu Miasta o dane dotyczące oceny stanu środowiska w powiecie i informacje na temat realizacji niniejszego programu. Wstępem będzie umieszczenie na stronie internetowej Programu, po jego przyjęciu Uchwała Rady Miejskiej.

Zgodnie z dobrą tradycją miasta, w dalszym ciągu znaczący udział w informowaniu społeczeństwa będą miały pozarządowe organizacje ekologiczne współpracujące z Urzędem Miasta. Staraniem Urzędu

Miasta, podobnie jak dotychczas wydawane będą i bezpłatnie rozpowszechniane broszury informacyjne i edukacyjne. Intensyfikowane będą także inne działania wynikające z „Narodowej strategii edukacji ekologicznej” oraz jej programu wykonawczego.

#### **4.4. Organizacja zarządzania środowiskiem oraz zarządzania programem ochrony środowiska**

Realizacja program ochrony środowiska wymagać będzie wyodrębnionej struktury zarządzania. W okresie docelowym program ten powinien stopniowo stawać się tożsamy z systemem zarządzania środowiskiem miasta.

Z samej istoty koncepcji zrównoważonego rozwoju wynikają następujące reguły:

- nieodnawialne zasoby środowiska powinny być wykorzystywane w takim zakresie, w jakim istnieje możliwość ich substytucyjnego kompensowania zasobami odnawialnymi,
- odnawialne zasoby środowiska powinny być wykorzystywane tylko w zakresie nie przekraczającym stopnia ich odnawialności,
- chłonność środowiska nie powinna być w żadnym zakresie przekroczona,
- różnorodność biologiczna środowiska nie powinna maleć.

Praktyka wykazuje, że dla realizacji powyższych założeń systemy zarządzania środowiskowego oparte powinny być na następujących zasadach:

- zanieczyszczający płaci,
- użytkownik płaci,
- zasada prewencji
- zasada współodpowiedzialności,
- zasada subsydiarności (pomocniczości).

Zarządzanie środowiskiem odbywa się na kilku szczeblach. W mieście o prawach powiatu zarządzanie dotyczy działań własnych (podejmowanych przez miasto), a także jednostek organizacyjnych obejmujących działania podejmowane przez podmioty gospodarcze korzystające ze środowiska. Także administracja publiczna szczebla wojewódzkiego realizuje, w ramach swoich obowiązków i kompetencji, realizuje zadania związane z zarządzaniem środowiskiem miasta. Istotną funkcją władz samorządowych w tym na szczeblu miasta-powiatu, jest funkcja kontrolna wobec podmiotów gospodarczych w zakresie wypełniania zobowiązań wynikających z prawa ochrony środowiska.

Podmioty gospodarcze korzystające ze środowiska kierują się nie tylko efektami ekonomicznymi i zasadami konkurencji rynkowej, ale także liczą się z głosami opinii społecznej. Na tym szczeblu zarządzanie środowiskiem odbywa się przez:

- dotrzymywanie wymagań stawianych przez przepisy prawa,
- porządkowanie technologii i reżimów obsługi urządzeń,
- modernizację technologii,
- eliminowanie technologii uciążliwych dla środowiska.
- instalowanie urządzeń ochrony środowiska,
- stałą kontrolę emisji zanieczyszczeń.

Instytucje działające w ramach administracji odpowiedzialnych za wykonywanie i egzekwowanie prawa mają głównie na celu zapobieganie zanieczyszczeniu środowiska przez:

- racjonalne planowanie przestrzenne,
- kontrolowanie gospodarczego korzystania ze środowiska,
- porządkowanie działalności związanej z gospodarczym korzystaniem ze środowiska.

Cele te są realizowane poprzez tworzenie złożonego systemu dokumentów planistycznych wytyczających generalne kierunki polityki rozwoju w kontekście ochrony środowiska, jak i zagospodarowania przestrzennego, na wszystkich szczeblach administracji samorządowej. Rangę obowiązującego przepisu prawa ma tylko miejscowy plan zagospodarowania przestrzennego. Wszelkie inne programy, plany i strategie (zarówno gminne, jak powiatowe) mają szansę realizacji, jeśli znajdują odzwierciedlenie w konkretnym miejscowym planie zagospodarowania przestrzennego. Program ochrony środowiska jest jednym z rodzajów dokumentów o charakterze strategiczno-operacyjnym.

Główna odpowiedzialność za realizację Programu spoczywa na prezydencie miasta, który składa Radzie Miasta raporty z wykonania Programu. W praktyce, władze miasta muszą wyznaczyć koordynatora wdrażania programu. Rolę taką w imieniu prezydenta miasta powinien pełnić dyrektor Wydziału Ochrony Środowiska. Zadaniem koordynatora jest ścisła współpraca z prezydentem i Radą Miasta oraz przedstawianie im okresowych sprawozdań z realizacji programu.

Władze miasta będą wspierane przez Zespół Konsultacyjny, powołany spośród przedstawicieli lokalnych społeczności samorządowych, reprezentantów świata nauki oraz organizacji pozarządowych, zaangażowanych już w proces tworzenia projektu programu. Zadaniem Zespołu Konsultacyjnego będzie nadzorowanie procesu wdrażania programu oraz uzgadnianie współpracy w realizacji poszczególnych zadań. Spotkania Zespołu Konsultacyjnego powinny odbywać się co najmniej dwa razy w roku.

Dla optymalizacji zarządzania procesem wdrażania programu wskazane jest utworzenie komórki wykonawczej - Zespołu Realizacji Programu, bezpośrednio i na bieżąco współpracującej z koordynatorem programu. W zespole tym uczestniczyć będą wyznaczeni pracownicy Wydziału Ochrony Środowiska Urzędu Miejskiego, a także pracownicy innych jednostek miejskich realizujących poszczególne zadania w ramach programu. Zadaniem tego Zespołu powinny być przede wszystkim:

- koordynacja działań i współdziałania uczestników Programu,
- monitoring realizacji zadań Programu,
- sprawozdawczość przed Zespołem Konsultacyjnym,
- udrażnianie kanałów przepływu informacji niezbędnych w koordynacji działań w Programie.

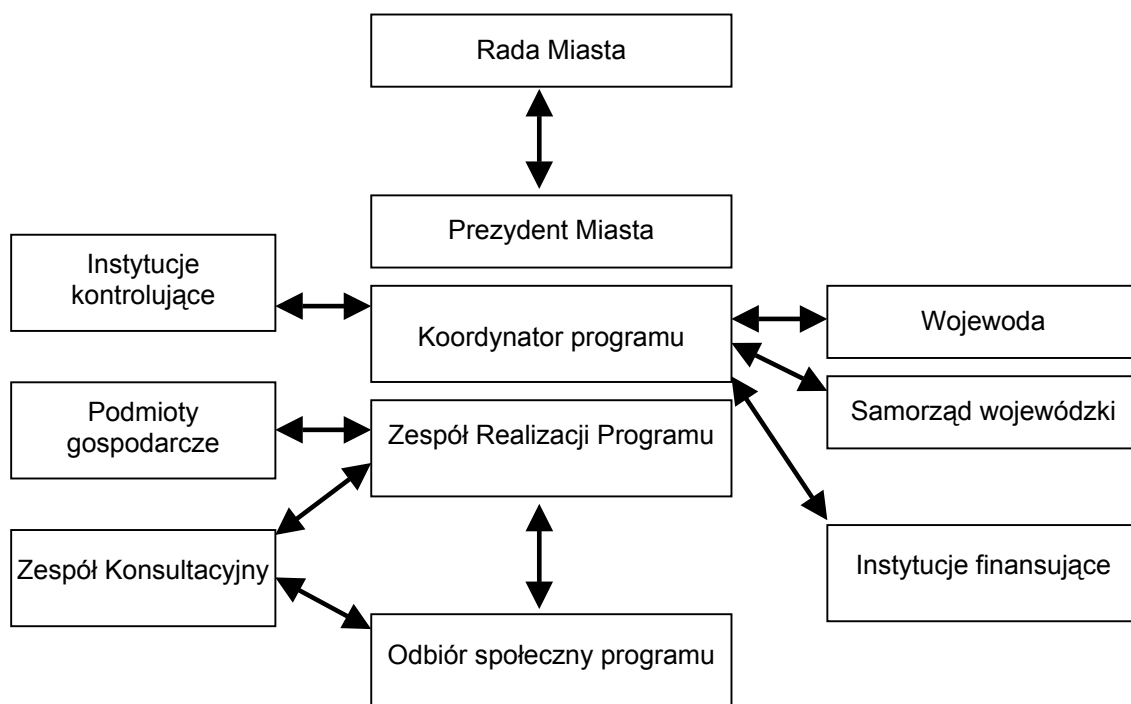
W niektórych pracach Zespołu Realizacji Programu powinny także uczestniczyć podmioty gospodarcze realizujące inwestycje zgodnie z kierunkami nakreślonymi w programie.

Prezydent miasta współdziała z organami administracji rządowej i samorządowej szczebla wojewódzkiego. Wojewoda, wraz z podlegającymi mu służbami zespolonymi, dysponuje instrumentarium prawnym umożliwiającym reglamentowanie korzystania ze środowiska. Z kolei w dyspozycji Zarządu Województwa znajdują się instrumenty finansowe na realizację zadań programu (poprzez WFOŚiGW w Poznaniu). Ponadto prezydent (a w jego imieniu – koordynator programu) współdziała z instytucjami administracji specjalnej, które dysponują instrumentami kontroli i monitoringu. Instytucje te kontrolują

respektowanie prawa, prowadzą monitoring stanu środowiska (WIOŚ, WSSE), prowadzą monitoring wód (RZGW).

Wypracowane procedury powinny stopniowo stać się rutyną i podstawą zinstytucjonalizowanej współpracy pomiędzy partnerami z różnych środowisk. Dzięki temu, proces planowania i zarządzania może stać się czytelny i przejrzysty dla ogółu społeczności miasta. Ten aspekt wdrażania programu można będzie oceniać poprzez odpowiednie mierniki świadomości społecznej, opisane w dalszej części dokumentu.

Ryc. 4-1. Schemat zarządzania programem ochrony środowiska



Główne działania w zakresie zarządzania środowiskiem, a zarazem zarządzania programem są następujące:

<b>Obszar działań</b>	<b>Główne działania w latach 2004-2007</b>	<b>Instytucje uczestniczące</b>
Wdrażanie programu ochrony środowiska dla miasta Poznania	<ul style="list-style-type: none"> <li>➤ Ustawiczna koordynacja wdrażania programu z udziałem jednostek organizacyjnych miasta i podmiotów zewnętrznych</li> <li>➤ Okresowa ocena realizacji zadań krótkoterminowych, weryfikacja ich listy i opracowanie raportów (2005, 2007)</li> <li>➤ Weryfikacja celów i priorytetowych kierunków działań (2007)</li> </ul>	Władze miasta i inne jednostki uczestniczące we wdrażaniu programu
Monitoring środowiska	<ul style="list-style-type: none"> <li>➤ Zgodnie z wymogami ustawowymi</li> <li>➤ Upowszechnianie informacji o stanie środowiska w mieście</li> </ul>	WIOŚ, WSSE, władze miasta
Edukacja ekologiczna, informacja o środowisku, komunikacja społeczna	<ul style="list-style-type: none"> <li>➤ Praktyczna realizacja zapisów ustawowych w zakresie powszechnego dostępu do informacji o środowisku i jego ochronie</li> <li>➤ Rozwój szkolnych i pozaszkolnych form edukacji ekologicznej dla różnych grup wiekowych i zawodowych</li> <li>➤ Wykorzystywanie mediów dla informowania społeczności miasta o działaniach w zakresie ochrony środowiska</li> <li>➤ Podtrzymywanie i rozwój współpracy z organizacjami pozarządowymi w zakresie edukacji ekologicznej i komunikacji społecznej</li> <li>➤ Podtrzymanie dotychczasowego systemu informowania poprzez wydawane broszury i ulotki</li> </ul>	Władze miasta, WIOŚ, zarząd województwa, organizacje pozarządowe
Systemy zarządzania środowiskiem	<ul style="list-style-type: none"> <li>➤ Promowanie instytucji wdrażających systemy zarządzania środowiskiem</li> </ul>	Wojewoda, fundusze celowe, władze miasta

#### **4.5. Monitoring wdrażania Programu**

Proces wdrażania programu wymaga kontroli, której najważniejszym elementem jest ocena realizacji zadań z punktu widzenia osiągnięcia założonych celów. Rezultaty oceny będą z kolei podstawą korekt i aktualizacji programu.

Wdrażanie Programu Ochrony Środowiska będzie podlegało regularnej ocenie w zakresie:

- Określenia stopnia wykonania przedsięwzięć / działań.
- Określenia stopnia realizacji przyjętych celów.
- Oceny rozbieżności pomiędzy przyjętymi celami i działaniami, a ich wykonaniem.
- Analizy przyczyn tych rozbieżności.

Prezydent miasta (poprzez Zespół Realizacji Programu) będzie ocenił co dwa lata stopień wdrożenia Programu. Ocena ta będzie podstawą przygotowania raportu z wykonania Programu. W początkowym okresie wdrażania Programu również co dwa lata będzie weryfikowana lista przedsięwzięć przewidzianych do realizacji w najbliższych czterech latach. Oznacza to, że pod koniec 2005 roku powinna być przygotowana nowa lista obejmująca na lata 2006 – 2009.

W cyklu czteroletnim będzie oceniany stopień realizacji celów średniookresowych (w niniejszym dokumencie obejmujących okres do 2011 r.) Ocena ta będzie bazą do ewentualnej korekty celów

i strategii ich realizacji. Taka procedura pozwoli na spełnienie wymagań zapisanych w ustawie "Prawo ochrony środowiska" dotyczących okresu, na jaki jest przyjmowany program ochrony środowiska, a także systemu raportowania o stanie realizacji programu ochrony środowiska.

- Ocena postępów we wdrażaniu programu ochrony środowiska, w tym przygotowanie raportu (co dwa lata),
- Opracowanie listy przedsięwzięć przewidzianych do realizacji w kolejnych czterech latach (co dwa lata),
- Aktualizacja celów ekologicznych i kierunków działań (co cztery lata).

Podstawą systemu oceny realizacji programu będzie sprawozdawczość oparta na wskaźnikach (miernikach) stanu środowiska oraz na wskaźnikach świadomości społecznej. Podstawą oceny będą nie tylko wartości poszczególnych wskaźników ale, w takim samym stopniu, także zmiany ich wartości w okresie między kolejnymi ocenami.

Określenie poszczególnych wskaźników wymaga posiadania odpowiednich informacji:

- pochodzących z monitoringu środowiska (zarówno WIOŚ jak monitoringu lokalnego),
- pochodzących z branżowych raportów i opracowań określających stan miasta, pozostających w dyspozycji władz samorządowych,
- pochodzących z przeprowadzenia odpowiednich badań opinii społecznej.

Proponowana niżej lista wskaźników odzwierciedla specyfikę społeczno-gospodarczą i środowiskową miasta Poznania. Należy traktować tę listę jako otwartą – w miarę zmian uwarunkowań wewnętrznych i zewnętrznych, a także postępów w realizacji programu, można spodziewać się, że niektóre wskaźniki lepiej, a inne – gorzej ilustrować będą zachodzące w mieście zmiany.

#### **WSKAŹNIKI GŁÓWNE**

Do tej kategorii proponuje się zaliczyć te spośród wskaźników zalecanych dla miast przez Komisję Europejską, OECD, WHO lub ICLEI, których zastosowanie (i aktualizacja co 2 lata) w Poznaniu wydaje się szczególnie potrzebne, a przy tym możliwe bez wszczynania skomplikowanych procedur administracyjnych lub badawczych.



Tabela 4-1. Proponowane wskaźniki główne

L.P.	Wskaźnik	Stan wyjściowy	Oczekiwany stan na rok 2011	Źródło wskaźnika	Źródło danych
1.	Narażenie mieszkańców miasta na hałas	ok.50 % powierzchni miasta jest narażone na hałas ponadnormatywny (dane za 2002 r.)	Zmniejszenie narażenia o 10 lub 12 % w porównaniu do roku bazowego (2004 lub 2005)	Komisja Europejska	Mapa akustyczna Poznania (w trakcie opracowania), bezpośrednie pomiary hałasu, mapy GIS
2.	Oczyszczanie ścieków – w rozbiu na mierniki: redukcja zanieczyszczeń, % udział ścieków wystarczająco oczyszczonych, % udział ludności korzystającej z sieci kanalizacyjnej	96,4 % ludności korzysta z sieci kanalizacyjnej (2001); oczyszczane 99,9 % ścieków, z tego 23 % tylko mechanicznie	100 % ścieków wystarczająco oczyszczonych, 99,9 % ludności korzystającej z sieci kanalizacyjnej, 95 % redukcji BZT <sub>5</sub>	ICLEI International Council for Local Environmental Initiatives)	Państwowy monitoring środowiska, statystyka publiczna
3.	Wskaźniki jakości powietrza: SO <sub>2</sub> , NO <sub>2</sub> , PM10, CO, O <sub>3</sub> – przekraczanie wartości dopuszczalnych oraz wartości dla klasy A oraz dla zaleceń WHO	NO <sub>2</sub> – klasa B, pozostałe – klasa A (2002 r.)	Brak przekroczeń wartości dla klasy A	Komisja Europejska, WHO – Zdrowe Miasto, OECD, Komisja Europejska	Monitoring WIOŚ
4.	Ogólnodostępne użytki zielone	127,1 m <sup>2</sup> (rok 2002)	Utrzymanie wartości na poziomie nie mniejszym niż 125 m <sup>2</sup> .	WHO – program „Zdrowe Miasto”	Statystyka publiczna, mapy GIS
5.	Lokalne przemieszczanie się i transport pasażerski	Brak danych (wymagana ankieta)	Wzrost udziału ruchu rowerowego i komunikacji publicznej, zmniejszenie udziału przejazdów samochodami prywatnymi	Komisja Europejska	Sondaż reprezentatywnej grupy mieszkańców
6.	Zadowolenie społeczne ze stanu środowiska (klimat akustyczny, powietrze, wody, zieleń)	W stosunku do opinii sprzed ok. 10 lat, stwierdza się ogólną poprawę w najbliższym otoczeniu	Możliwie najwyższy	Komisja Europejska	Sondaż reprezentatywnej grupy mieszkańców

Spośród wskaźników głównych niektóre zasługują na dokładniejszą charakterystykę. Są to:

➤ **narażenie mieszkańców miasta na hałas**

Z uwagi na to, że jednym z najważniejszych problemów środowiskowych Poznania jest - i przez dłuższy czas pozostanie - hałas, dla oceny zagrożenia hałasem proponuje się podejście zalecane dla dużych miast przez Komisję Europejską, oparte na zastosowaniu trzech mierników:

- % populacji narażonej na długotrwały, wysoki poziom hałasu występującego w środowisku w porze dziennej oraz w porze nocnej (w rozbiu na pasma wskaźnika hałasu: 50-54 dB, 55-59 dB,

60-64 dB, 65-69 dB, >69 dB w porze nocnej oraz 55-59 dB, 60-64 dB, 65-69 dB, 70-74 dB, >74 dB w porze dziennej, oddzielnie dla hałasu pochodzącego z ruchu drogowego, szynowego, lotniczego i przemysłowego),

- Poziom hałasu w poszczególnych punktach miasta w porze dziennej oraz w porze nocnej (% pomiarów, odpowiadających poszczególnym pasmom wskaźnika hałasu),
- Istnienie (tak/nie) oraz poziom realizacji (%) programu na rzecz walki z hałasem.

Obliczanie tego wskaźnika będzie możliwe m.in. dzięki trwającej aktualizacji mapy akustycznej Poznania. Wartość wskaźnika powinna być aktualizowana co dwa lata.

➤ **oczyszczanie ścieków**

Wskaźnik ten powinien zostać opracowany co najmniej w odniesieniu do ścieków komunalnych i przemysłowych. Mieszczą się w nim trzy mierniki, które mogłyby być ujmowane niezależnie. Pierwszy z nich – redukcja zanieczyszczeń – powinien być wyrażany poprzez % zatrzymania ładunków BZT<sub>5</sub>, azotu, fosforu ogólnego (zgodnie z zaleceniami ICLEI), a także zawiesin i CHZT w oczyszczalniach ścieków, w stosunku do wyjściowych wartości zawartych w ściekach kierowanych do kanalizacji. Drugi miernik - % udział ścieków wystarczająco oczyszczonych – dotyczy udziału ścieków odprowadzanych do wód, w których wszystkie stężenia zanieczyszczeń spełniają wymogi prawne; trzeci miernik określa % udział mieszkańców korzystających z kanalizacji w stosunku do ogólnej liczby mieszkańców miasta. W miarę porządkowania systemów kanalizacyjnych i rozbudowy sieci kanalizacji deszczowej pojawi się także możliwość wyodrębnienia dodatkowego miernika określającego stopień podczyszczenia ścieków deszczowych pochodzących z powierzchni zanieczyszczonych.

➤ **ogólnodostępne użytki zielone**

Wskaźnik składa się z dwóch mierników. Jeden z nich dotyczy łącznej powierzchni użytków zielonych (m<sup>2</sup>) w przeliczeniu na mieszkańca miasta. Drugi określa % udział mieszkańców miasta, którzy mieszkają w odległości nie większej niż 300 m w linii prostej (lub 500 m najkrótszą drogą) od użytku zielonego o powierzchni nie mniejszej niż 6000 m<sup>2</sup>. Wartości mierników można szacować w oparciu o dane kartograficzne i demograficzne pozostające we władaniu miasta. Wartość wskaźnika powinna być aktualizowana co dwa lata.

➤ **zadowolenie społeczności lokalnej ze stanu środowiska**

Wskaźnik ten odwołuje się do subiektywnych odczuć reprezentatywnej grupy mieszkańców wyrażanych poprzez badanie ankietowe (nie mniej niż 1000 wywiadów/kwestionariuszy, wszystkie osoby powyżej 16 roku życia). Pytania powinny dotyczyć jakości poszczególnych elementów środowiska miasta (klimat akustyczny, jakość wód powierzchniowych, jakość powietrza, dostępność użytków zielonych) oraz ogólnego stopnia zadowolenia ze stanu środowiska. Stopień zadowolenia powinien być określony w skali opisowej (np. „bardzo niezadowolony/a, niezadowolony/a, średnio zadowolony/a, zadowolony/a, bardzo zadowolony/a) lub liczbowej (np. od 0 do 10). Jednostką miary jest rozkład procentowy poszczególnych odpowiedzi. Wartość wskaźnika powinna być aktualizowana corocznie.

➤ **lokalne przemieszczanie się i transport pasażerski**

Wskaźnik ten obejmuje udział:

- prywatnego ruchu samochodowego
- komunikacji publicznej
- ruchu rowerowego
- ruchu pieszego
- w codziennych, lokalnych podróżach mieszkańców.

Jednostkami miary powinny być czas podróży oraz liczba kilometrów w rozbiciu na rodzaje transportu.

Źródłem danych powinny być ankiety przeprowadzane dla reprezentatywnej próby mieszkańców.

Wartość wskaźnika powinna być aktualizowana co dwa lata

**POZOSTAŁE WSKAŹNIKI**

Proponowana powyżej lista nie powinna być traktowana jako zamknięta. Także inne wskaźniki, stosowane w miastach europejskich, mogą się okazać wysoce przydatne w ocenie wdrażania programu ochrony środowiska Poznania. Poniżej zamieszczono przykłady takich wskaźników

<b>L.p.</b>	<b>Wskaźnik</b>	<b>Uwagi</b>	<b>Źródło wskaźnika</b>	<b>Źródło danych</b>
7.	Jakość wód powierzchniowych w punktach monitoringowych	We wszystkich punktach monitoringu państwowego wody są pozaklasowe; wskazane głównie pomiary BZT5, azotu i fosforu	ICLEI	Monitoring WIOŚ
8.	Jakość wód podziemnych; udział wód o bardzo dobrej i dobrej jakości (klasa Ia i Ib)	Wyłącznie II i III klasa (dane za 2002 r.)	ICLEI	Monitoring regionalny WIOŚ
9.	Wielkość emisji zanieczyszczeń pyłowych do powietrza z zakładów szczególnie uciążliwych (stan na 2002)	0.9 tys ton (zatrzymanie 99,4 %)	Komisja Europejska	Monitoring WIOŚ, statystyka publiczna
10.	Wielkość emisji zanieczyszczeń gazowych do powietrza z zakładów szczególnie uciążliwych (bez CO <sub>2</sub> ) (stan na 2002 r.)	11,1 tys. ton (zatrzymanie 28,3 %)	Komisja Europejska	Monitoring WIOŚ, statystyka publiczna
11.	Liczba dziko żyjących gatunków ptaków (gatunki gniazdujące na terenie Poznania)	Na terenie miasta gniazduje około 135 gatunków	EEA (Europejska Agencja Ochrony Środowiska)	Dane w dyspozycji poznańskich przyrodników
12.	Roczna emisja równoważników CO <sub>2</sub>	CO <sub>2</sub> łącznie 1962047 t (2001 r.) (bez metanu)	Zmniejszenie o 10 lub 12 % w porównaniu do roku bazowego (2002 lub 2003)	Komisja Europejska

L.p.	Wskaźnik	Uwagi	Źródło wskaźnika	Źródło danych
13.	Łączna cena wody i koszt odprowadzania ścieków w stosunku do budżetu rozporządzalnego <i>per capita</i>	Zalecane do 3 %, maksymalnie do 4 %	UNCHS United Nations Centre for Human Settlements "Habitat"	Statystyka publiczna
14.	Udział społeczeństwa w działaniach na rzecz ochrony środowiska wg oceny jakościowej	Wymagane specjalistyczne badania społeczne oraz analiza dokumentacji – np. raz na 4 lata		
15.	Ilość i jakość interwencji (wniosków) zgłaszanych przez mieszkańców			
16.	Liczba, jakość i skuteczność kampanii edukacyjno-informacyjnych			

Wśród wyżej zamieszczonych wskaźników na szczególną uwagę zasługuje emisja równoważników CO<sub>2</sub>. Wskaźnik ten, zalecany przez Komisję Europejską jako jeden z najważniejszych dla oceny stanu środowiska miasta, może być kwestionowany z uwagi na rozbieżności co do wpływu emisji CO<sub>2</sub> na klimat. Na razie przyjmuje się, że roczna emisja równoważników CO<sub>2</sub> stanowi lokalny wkład w bilans globalny związany z natężeniem efektu cieplarnianego. Wskaźnik ten można zdefiniować jako łączną emisję dwutlenku węgla w związku z wykorzystaniem paliw kopalnych (gaz, ropa, węgiel) do celów energetycznych (w tym transport) oraz lokalną emisję metanu w związku z unieszkodliwianiem odpadów. Wskaźnik ten ocenia się z uwzględnieniem emisji wytworzonych w granicach miasta, plus emisje stanowiące „dług” (emisje związane z wytwarzaniem energii elektrycznej na potrzeby Poznania w elektrowniach poza jego granicami, emisje z utylizacji odpadów wywożonych do Suchego Lasu, emisje związane z czynnościami produkcji i transportu gazu ziemnego na potrzeby Poznania), minus emisje „kredytowe” (np. zmniejszenie emisji w wyniku oszczędności prądu oraz wykorzystanie OZE).

Wskaźnik ten oblicza się w rozbiciu na sektory: transport, mieszkania, handel, przemysł, w oparciu o dane statystyczne o zużyciu energii oraz odpowiednie współczynniki emisji. Jednostką miary są tony na rok oraz procentowe zmiany w odniesieniu do roku bazowego. Wartość wskaźnika może być aktualizowana corocznie.

Wskaźnikiem, który wkrótce może stać się przydatny w ocenie postępów w zarządzaniu środowiskiem jest liczba podmiotów, które wprowadziły procedury zarządzania środowiskowego (np. ISO lub EMAS), z uwzględnieniem podziału na typy i rozmiary podmiotów. Warunkiem wprowadzenia takiego wskaźnika dla terenu Poznania będzie, jak dotąd jedynie planowane, utworzenie odpowiednich baz danych na szczeblu krajowym.

#### 4.5.1 Harmonogram wdrażania Programu

W tabeli poniżej (Tabela 4-2) przedstawiono harmonogram wdrażania „Programu Ochrony Środowiska dla miasta Poznania”, obejmujący wyżej opisane, cykliczne działania. Harmonogram ten ma charakter ramowy. Możliwe są jego modyfikacje – np. częstsza weryfikacja listy przedsięwzięć, lub wcześniejsza aktualizacja programu – w zależności od zmieniających się uwarunkowań wewnętrznych i zewnętrznych, a także od oceny postępów w zakresie osiągnięcia celów programu.

**Tabela 4-2. Harmonogram wdrażania „Programu ochrony środowiska dla miasta Poznania”**

<b>Zadania</b>	<b>2004</b>	<b>2005</b>	<b>2006</b>	<b>2007</b>	<b>2008</b>	<b>2009</b>	<b>2010</b>	<b>2011</b>
Realizacja celów i kierunków działań na lata 2004-2011								
Aktualizacja celów i kierunków działań				Cele i priorytety na lata 2008-2015				Cele i priorytety na lata 2012-2019
Aktualizacja listy przedsięwzięć krótkoterminowych w perspektywie czteroletniej		Lista na lata 2006-2007		Lista na lata 2008-2009		Lista na lata 2010 - 2011		Lista na lata 2012-2015
Monitoring stanu środowiska i bieżąca analiza mierników realizacji programu								
Zbiorcza analiza mierników realizacji programu								
Ocena realizacji listy przedsięwzięć								
Raporty z realizacji programu								

## 5. ASPEKTY FINANSOWE WDRAŻANIA PROGRAMU

### 5.1. Wprowadzenie

W niniejszym rozdziale omówiono potencjalne źródła finansowania (ze szczególnym uwzględnieniem budżetu miasta) i ich szacunkowy udział w kosztach realizacji przedsięwzięć zdefiniowanych w rozdziale 3 Koszty wdrażania „Programu...” zostały określone dla okresu 2004-2007 w oparciu o szczegółowe informacje zgłoszone przez różne jednostki nt. kosztów realizacji konkretnych przedsięwzięć, szacunek kosztów przeprowadzony w oparciu o średnie wskaźniki dotyczące budowy i eksploatacji urządzeń oraz dane z Wieloletniego Planu Inwestycyjnego miasta Poznań.

Dla kolejnych lat (po roku 2007) koszty powinny być szacowane w następnych etapach realizacji Programu, w ramach uściślenia informacji i korygowania działań na podstawie monitoringu wdrażania Programu.

### 5.2. Ramy finansowe wdrażania „Programu Ochrony Środowiska”

Koszty przewidywanych przedsięwzięć daleko wykraczają poza możliwości finansowe Miasta, stąd też realizacja poszczególnych zadań jest możliwa przy wspomaganii ich wykonywania ze źródeł zewnętrznych. Środki finansowe, które mogą być zaangażowane w realizację przedsięwzięć zdefiniowanych w Programie stanowią:

- środki własne miasta (gminy i powiatu),
- środki podmiotów gospodarczych,
- środki budżetu państwa,
- budżet województwa wielkopolskiego,
- środki pochodzące z funduszy celowych,
- fundusze unijne, a w szczególności Fundusz Spójności oraz fundusze strukturalne,
- kredyty i pożyczki udzielane w bankach komercyjnych,
- kredyty i pożyczki o oprocentowaniu preferencyjnym udzielane przez instytucje wspierające rozwój gmin i powiatów.

Specyfiką systemu finansowania ochrony środowiska w Polsce jest to, że większą część wydatków ponoszą samorządy terytorialne, fundusze ekologiczne i przedsiębiorstwa, natomiast udział środków budżetu państwa jest mały.

W zakresie ochrony środowiska m.in.: takie organizacje i fundusze jak:

- NARODOWY FUNDUSZ OCHRONY ŚRODOWISKA I GOSPODARKI WODNEJ – największa instytucja finansująca przedsięwzięcia ochrony środowiska o zasięgu ponadregionalnym i ogólnokrajowym w Polsce,
- WOJEWÓDZKI FUNDUSZ OCHRONY ŚRODOWISKA I GOSPODARKI WODNEJ – dofinansowuje zadania z zakresu ochrony środowiska i gospodarki wodnej z uwzględnieniem celów określonych w ustawie z dnia 27 kwietnia 2001 roku - Prawo ochrony środowiska (Dz. U. nr 62 poz. 627 z 2001 r.) oraz w Polityce Ekologicznej Państwa,
- GLOBAL ENVIRONMENTAL FACILITY – światowa organizacja o charakterze kapitałowego funduszu celowego na rzecz ochrony środowiska,

- PROGRAM WWF DLA POLSKI – krajowe przedstawicielstwo międzynarodowej organizacji World Wild Fund,
- NARODOWA FUNDACJA OCHRONY ŚRODOWISKA - fundacja zajmująca się opracowywaniem ekspertyz w zakresie ochrony środowiska oraz edukacją ekologiczną,
- FUNDACJA PARTNERSTWO DLA ŚRODOWISKA – Fundacja promuje działania na rzecz ekorozwoju,
- REGIONALNE CENTRUM EKOLOGICZNE NA EUROPE ŚRODKOWĄ WSCHODNIĄ – wspomaga swobodną wymianę informacji oraz udział społeczeństwa w podejmowaniu decyzji dotyczących ochrony środowiska.

W poprzednich latach przeciętny udział funduszy ochrony środowiska oraz dopłat do kredytów uruchamianych przez Bank Ochrony Środowiska wynosił ok. 30% wartości inwestycji. W najbliższych latach rola funduszy ekologicznych (przede wszystkim Narodowego i Wojewódzkiego Funduszu Ochrony Środowiska i Gospodarki Wodnej) powinna polegać na koncentrowaniu środków na wspieraniu inwestycji priorytetowych z punktu widzenia integracji z UE. Jednocześnie przewiduje się stopniowy spadek udziału funduszy ochrony środowiska ze względu na ogólną poprawę stanu środowiska, a co za tym idzie – zmniejszenie wpływów z opłat i kar ekologicznych.

Inwestycje przewidywane do realizacji w przemyśle będą finansowane ze środków własnych i kredytów komercyjnych oraz uzupełniająco z funduszy ochrony środowiska, pod warunkiem uznania danego zadania za priorytetowe w skali województwa.

Istotny ciężar finansowania inwestycji w infrastrukturze pozostanie na barkach gmin, które będą wspomagały się poprzez zaciąganie długu w bankach i międzynarodowych instytucjach finansujących (np. EBOiR, EBI). Coraz częściej gminy podejmują decyzję o udzielenie praw inwestorowi zewnętrznemu do wykonywania działań z zakresu ochrony środowiska poprzez spółki z udziałem gminy. Oczekuje się natomiast większego niż dotychczas zaangażowania środków pomocowych, w tym z funduszy akcesyjnych. Pomoc finansowa oferowana przez fundusze unijne obejmuje zadania inwestycyjne lub projekty, pomoc konsultingową oraz pomoc szkoleniową. Do głównych źródeł dofinansowywania projektów z zakresu ochrony środowiska należą:

FUNDUSZ SPÓJNOŚCI, gdzie do głównych obszarów wsparcia zaliczono takie obszary, jak:

- gospodarka wodno-ściekowa,
- gospodarka odpadami,
- poprawa jakości powietrza.

EUROPEJSKI FUNDUSZ ROZWOJU REGIONALNEGO, który w ramach Zintegrowanego Programu Operacyjnego Rozwoju Regionalnego oraz Priorytetu 1: „Rozbudowa i modernizacja infrastruktury służącej wzmocnieniu konkurencyjności regionów” i działania 1.2 „Infrastruktura ochrony środowiska” przewiduje dofinansowywanie projektów z zakresu:

- zaopatrzenia w wodę, pobór wody i oczyszczanie ścieków,
- zagospodarowania odpadów,
- poprawy jakości powietrza,
- zapobiegania powodziom,
- wsparcia zarządzania ochroną środowiska,

- wykorzystania odnawialnych źródeł energii.

W ramach Priorytetu 3: „Rozwój lokalny” ZPORR przewiduje natomiast dodatkowo dofinansowywanie przedsięwzięć z zakresu rekultywacji i rewitalizacji zdegradowanych obszarów miejskich, przemysłowych i powojkowych.

Oba ww. fundusze obejmują również inwestycje z zakresu budowy i modernizacji infrastruktury drogowej. Maksymalny poziom dofinansowania z funduszy akcesyjnych wynosi generalnie 75% kosztów kwalifikowanych, do których należą m.in.:

PRACE PRZYGOTOWAWCZE, w tym:

- przygotowanie projektu (przeprowadzenie prac studialnych, ekspertyz, badania geologiczne),
- przygotowanie dokumentacji technicznej, w tym: przygotowanie studium wykonalności, oceny wpływu na środowisko, biznesplanu,
- prace projektantów, architektów,
- wykup gruntów (maksymalnie 10% całkowitych kosztów kwalifikowalnych projektu),
- przygotowanie dokumentacji przetargowej.

PRACE INWESTYCYJNE, w tym:

- przygotowanie terenu pod budowę, w tym roboty pomiarowe,
- prace ziemne,
- prace budowlano-montażowe,
- prace instalacyjne,
- prace wykończeniowe,
- zakup niezbędnego sprzętu,
- nadzór inżynierski.

Do kosztów niekwalifikowanych zaliczono przede wszystkim podatek VAT (o ile nie obciąża on beneficjanta końcowego projektu).

W polityce finansowej wielu gmin i powiatów zauważa się dużą ostrożność budżetową, wyrażającą się niewykorzystaniem możliwości realizacji zadań ze źródeł zewnętrznych. Rachunek ekonomiczny wykazuje jednak, iż w naszych warunkach efektywność prowadzenia inwestycji wymaga nie tylko angażowania wysokich środków własnych, ale także aktywnej polityki pozyskiwania alternatywnych źródeł finansowania.

### **5.3. Koszty realizacji przedsięwzięć w latach 2004-2007**

Z przedstawionego w rozdziale 3 harmonogramu wydatków na ochronę środowiska w latach 2004-2007 wynikają następujące nakłady bieżące i inwestycyjne (w tys. zł, bez inwestycji drogowych mających pośredni wpływ na stan środowiska i nie finansowanych w ramach niniejszego Programu):

<b>Wyszczególnienie</b>	<b>2004</b>	<b>2005</b>	<b>2006</b>	<b>2007</b>	<b>Razem</b>
<b>Wariant maksymalny</b>					
<b>Wydatki na ochronę środowiska</b>	<b>167 832</b>	<b>126 390</b>	<b>84 756</b>	<b>47 071</b>	<b>426 049</b>
wydatki majątkowe	159 347	114 689	73 520	39 770	387 326
wydatki bieżące	8 484	11 700	11 236	7 301	38 722



<b>w tym zadania własne</b>	<b>19 705</b>	<b>17 001</b>	<b>15 717</b>	<b>11 482</b>	<b>63 905</b>
<b>Wariant optymalny</b>					
<b>Wydatki na ochronę środowiska</b>	<b>167 812</b>	<b>126 290</b>	<b>80 756</b>	<b>43 671</b>	<b>418 529</b>
wydatki majątkowe	159 327	114 589	69 520	36 370	379 806
wydatki bieżące	8 484	11 700	11 236	7 301	38 722
<b>w tym zadania własne</b>	<b>19 705</b>	<b>17 001</b>	<b>15 717</b>	<b>11 482</b>	<b>63 905</b>
<b>Wariant minimalny</b>					
<b>Wydatki na ochronę środowiska</b>	<b>158 908</b>	<b>115 877</b>	<b>65 496</b>	<b>22 561</b>	<b>362 843</b>
wydatki majątkowe	153 267	110 614	59 203	18 068	341 152
wydatki bieżące	5 641	5 263	6 293	4 493	21 691
<b>w tym zadania własne</b>	<b>17 561</b>	<b>16 401</b>	<b>15 117</b>	<b>10 882</b>	<b>59 961</b>

Z powyższego zestawienia wynika, że wydatki majątkowe na ochronę środowiska w latach 2004-2007 w zależności od wariantu kształtują się przeciętnie w wysokości 90-94% ogółu wydatków przeznaczanych na ten cel. Zadania własne stanowią z kolei ok. 15,0-16,5% wydatków przewidzianych do roku 2007. Wydatki majątkowe (w tym inwestycyjne) mogą być pokrywane także ze źródeł zewnętrznych.

## 5.4. Analiza budżetu Miasta Poznań

### 5.4.1 Sprawozdanie ekonomiczne z budżetu miasta za lata 2000-2003

W poniższej tabeli przedstawiono wykonania budżetu miasta Poznań za lata 2000-2002 oraz plan budżetu na rok 2003, ze wskazaniem głównych źródeł dochodów, w podziale na:

- dochody własne, które stanowią średnio 37,6% dochodów,
- udział w podatkach stanowiących dochód budżetu państwa, który kształtuje się na poziomie średnim w wysokości 23,2% dochodów,
- subwencje, które kształtują się na poziomie 28,3% dochodów,
- dotacje, które kształtują się na poziomie 10,9% dochodów.

Po stronie wydatków wyróżnić należy dwie kategorie:

- wydatki bieżące, które stanowią średnio 85,4% ogółu wydatków,
- wydatki majątkowe (w nich zaś 100,0% stanowią wydatki inwestycyjne), które stanowią ok.14,6% ogółu wydatków.

**Tabela 5-1. Syntetyczne zestawienie źródeł dochodów i wydatków budżetowych miasta Poznań w latach 2000 - 2003 [zł]**

Wyszczególnienie	Wykonanie 2000	Wykonanie 2001	Plan po zmianach 2002	Plan 2003
<b>DOCHODY</b>	<b>1 145 424 869</b>	<b>1 294 215 117</b>	<b>1 379 564 925</b>	<b>1 309 694 118</b>
Własne	413 797 323	484 577 121	503 849 378	525 863 077
Udział w podatkach stanowiących dochód państwa	267 210 428	290 292 518	320 885 315	312 254 035
Subwencje	330 020 458	375 123 118	362 971 031	381 284 572
Dotacje	134 396 660	144 222 360	191 859 201	90 292 434
<b>PRZYCHODY</b>	<b>117 517 342</b>	<b>105 415 660</b>	<b>284 172 499</b>	<b>209 500 000</b>
w tym środki ze spłat	0	0	200 000	0

**PROGRAM OCHRONY ŚRODOWISKA DLA MIASTA POZNANIA**

pożyczek i kredytów udzielonych ze środków publicznych				
w tym prywatyzacja mienia	21 396	0	170 500 000	0
w tym kredyt/pożyczka	106 876 372	105 415 660	113 472 499	18 500 000
w tym wolne środki i nadwyżka z lat ubiegłych	10 619 574	0	0	0
inne rozliczenia krajowe	0	0	0	191 000 000
<b>WYDATKI</b>	<b>1 199 762 394</b>	<b>1 345 887 929</b>	<b>1 575 602 272</b>	<b>1 455 574 951</b>
Wydatki bieżące	1 008 940 767	1 197 730 975	1 316 641 506	1 237 681 944
w tym na obsługę długu		38 459 314	43 000 000	31 953 687
Wydatki majątkowe	190 821 627	148 156 954	258 960 766	<b>217 893 007</b>
w tym inwestycyjne	190 821 627	148 156 954	258 960 766	217 893 007
<b>ROZCHODY (spłata kredytów i pożyczek, pożyczki udzielane)</b>	<b>44 098 107</b>	<b>47 101 248</b>	<b>88 135 152</b>	<b>63 619 167</b>
<b>WYNIK</b>	<b>19 081 710</b>	<b>6 641 600</b>	<b>0</b>	<b>0</b>

Dynamika zmian przedstawia się następująco (Tabela 5-2).

**Tabela 5-2. Dynamika zmian głównych pozycji budżetowych miasta Poznań w latach 2000 - 2003 [zł]**

Wyszczególnienie	2001/2000	2002/2001	2003/2002
<b>DOCHODY</b>	<b>113%</b>	<b>107%</b>	<b>95%</b>
Własne	117%	104%	104%
Udział w podatkach stanowiących dochód państwa	109%	111%	97%
Subwencje	114%	97%	105%
Dotacje	107%	133%	47%
<b>WYDATKI</b>	<b>112%</b>	<b>117%</b>	<b>92%</b>
Wydatki bieżące	119%	110%	94%
Wydatki majątkowe	78%	175%	84%

Z przedstawionych powyżej danych wynika, że dochody miasta wzrastały w latach 2000 – 2002, natomiast na rok 2003 zaplanowano ich spadek o 5%. Spadek ten założono głównie w dotacjach (47% wielkości z roku 2002) oraz – w znacznie mniejszym stopniu – w udziale w dochodach z podatków od osób fizycznych i prawnych.

Analizując wydatki należy stwierdzić, że utrzymuje się tu podobna tendencja, tzn. wzrost w latach 2000-2002 oraz spadek w budżecie zaplanowanym na rok 2003. Należy jednak zauważyć, że spadek wydatków majątkowych (a więc i inwestycyjnych) będzie w roku 2003 większy od spadku wydatków bieżących.

#### **5.4.2 Analiza wskaźnikowa zdolności kredytowej jednostki administracyjnej**

Wskaźniki charakteryzujące zdolność kredytową powiatu przedstawiają się tak jak to pokazuje Tabela 5-2.

*Wskaźnik dochodowości* jest miernikiem zamożności. Im wyższy poziom tego wskaźnika tym powiat z większą łatwością wykonuje zadania publiczne na rzecz swoich mieszkańców.

*Wskaźnik inwestycyjny* określa udział inwestycji w wydatkach i jest związany z poziomem zamożności powiatu.

*Wskaźnik zadłużenia 1* określa na ile powiat będzie mógł prowadzić obsługę bieżących zobowiązań na poziomie dochodów wykonanych w roku ubiegłym.

*Wskaźnik zadłużenia 2* określa, czy zadłużenie powiatu nie przekroczy 15% wysokości dochodów.

*Wskaźnik możliwości zadłużenia* określa relację długu powiatu w stosunku do dochodów w roku bieżącym (max 60% dochodów).

*Wskaźnik struktury 1* określa poziom środków własnych powiatu. Dopełnienie do stu określa udział uzyskanych środków obcych w środkach finansowych.

*Wskaźnik struktury 2* określa poziom wydatków poniesionych na realizację zadań własnych. Dopełnienie do stu tego wskaźnika określa udział spłat pozyskanych środków obcych w środkach finansowych.

*Poziom wydatków finansowych* określa stopień obciążenia powiatu z tytułu obsługi zadłużenia.

**PROGRAM OCHRONY ŚRODOWISKA DLA MIASTA POZNANIA**

**Tabela 5-3. Wskaźniki finansowe dla oceny zdolności kredytowej miasta**

Lp.	Wskaźniki	Opis wskaźnika	Wykonanie 2000	Wykonanie 2001	Plan po zmianach 2002	Plan 2003
1	<b>Wskaźnik dochodowości</b>	dochody miasta na jednego mieszkańca	1 992,4	2 262,7	2 390,4	2 270,3
2	<b>Poziom wydatków inwestycyjnych w wydatkach</b>	wydatki inwestycyjne / wydatki	15,9%	11,0%	16,4%	15,0%
3	<b>Wskaźnik zadłużenia 1</b>	obsługa zobowiązań w roku bieżącym / dochody budżetu ogółem zrealizowane w roku poprzednim	4,4%	7,5%	10,1%	6,9%
3a	<b>Wskaźnik zadłużenia 2</b>	(rata kredytów i pożyczek + odsetki)/dochody budżetu w roku bieżącym < 15%	3,8%	6,6%	9,5%	7,3%
4	<b>Wskaźnik zadłużenia miasta</b>	kwota zadłużenia/dochody budżetu w roku bieżącym <60%	27,4%	28,8%	27,1%	37,6%
5	<b>Struktura 1</b>	dochody zrealizowane w roku bieżącym / dochody + przychody budżetu zrealizowane w roku bieżącym	90,7%	92,5%	82,9%	86,2%
6	<b>Struktura 2</b>	wydatki zrealizowane w roku bieżącym / wydatki + rozchody zrealizowane w roku bieżącym	96,5%	96,6%	94,7%	95,8%
7	<b>Poziom wydatków finansowych</b>	wydatki finansowe w roku bieżącym / wydatki roku bieżącego	3,7%	6,4%	8,3%	6,6%

Z analizy powyższych wskaźników wynika, że:

- wskaźnik dochodowości kształtuje się, na tle innych miast, na wysokim poziomie,
- wydatki inwestycyjne są na stosunkowo wysokim poziomie i w analizowanym okresie wynosiły średnio 14,6%,
- wskaźnik zadłużenia 2 i wskaźnik możliwości zadłużania w żadnym z analizowanych lat nie przekracza wartości granicznej,
- wskaźnik struktury 1 mówi, że miasto w niewielkim stopniu posiłkuje się długiem,
- wskaźnik struktury 2 oraz wskaźnik poziomu wydatków finansowych mówi, że spłata zadłużenia oraz obsługa długu stanowią stosunkowo niewielką część wydatków z budżetu.

#### **5.4.3 Ocena dotychczasowych wydatków na ochronę środowiska**

Głównym źródłem finansowania wydatków na ochronę środowiska w mieście są: budżet Miasta, Gminny oraz Powiatowy Fundusz Ochrony Środowiska i Gospodarki Wodnej, oraz inne podmioty udzielające pomocy finansowej (w tym Wojewódzki i Narodowy Fundusz Ochrony Środowiska i Gospodarki Wodnej).

Zestawienie dochodów, jak i wydatków PFOŚiGW i GFOŚiGW w Poznaniu przedstawia poniższa tabela (Tabela 5-4).

**Tabela 5-4. Wykonania GFOŚiGW i PFOŚiGW w latach 2000-2003 i plan na 2004**

<b>Wyszczególnienie</b>	<b>Wykonanie 2000</b>	<b>Wykonanie 2001</b>	<b>Wykonanie 2002</b>	<b>Wykonanie 2003</b>	<b>Plan 2004</b>
<b>DOCHODY</b>	<b>25 152 165</b>	<b>12 901 085</b>	<b>14 396 097</b>	<b>13 805 886</b>	<b>13 825 357</b>
<b>Stan funduszy na początek okresu</b>	<b>11 373 032</b>	<b>5 913 459</b>	<b>5 022 546</b>	<b>7 174 672</b>	<b>4 208 357</b>
Przychody GFOŚiGW i PFOŚiGW	13 779 133	6 987 626	9 373 551	6 631 213	9 617 000
<b>WYDATKI WG PRZEDMIOTÓW</b>	<b>19 238 706</b>	<b>7 877 563</b>	<b>7 221 425</b>	<b>9 597 528</b>	<b>13 819 730</b>
gospodarka odpadami	1 921 234	1 221 773	76 300	959 694	1 381 200
ochrona powietrza	3 284 011	652 860	878 642	917 882	878 000
gospodarka wodno-ściekowa	10 484 751	3 383 544	2 269 831	3 848 269	3 935 400
ochrona przed hałasem	1 028 662	192 810	21 441	87 500	619 000
gospodarka zielenią	1 862 325	2 017 540	2 472 321	2 141 524	4 551 050
Edukacja	350 150	188 009	294 328	334 744	524 380
ochrona powierzchni ziemi			627 698	758 547	680 000
inne dziedziny	307 573	221 027	580 859	549 364	1 250 700
<b>Stan funduszy na koniec okresu</b>	<b>5 913 459</b>	<b>5 023 522</b>	<b>7 174 672</b>	<b>4 208 357</b>	<b>5 627</b>

Analizując wykonania GFOŚiGW i PFOŚiGW (wg kryterium przedmiotowego) w latach 2000-2003 należy stwierdzić, że w tym czasie dominowały wydatki na ochronę wód i gospodarkę wodno-ściekową. Następną znaczącą pozycją w wydatkach funduszu było utrzymanie zieleni miejskiej, ochrona powietrza oraz gospodarka odpadami.

Udział poszczególnych wydatków w budżecie GFOŚiGW i PFOŚiGW przedstawia poniższa tabela (Tabela 5-5).

**Tabela 5-5. Udział poszczególnych wydatków w budżecie GFOŚiGW i PFOŚiGW w latach 2000-2003 i w planie na rok 2003**

Wyszczególnienie	Wykonanie 2000	Wykonanie 2001	Wykonanie 2002	Wykonanie 2003	Plan na 2004
gospodarka odpadami	10,0%	15,5%	1,0%	10,0%	10,0%
ochrona powietrza	17,1%	8,3%	12,2%	9,6%	6,4%
gospodarka wodno-ściekowa	54,5%	43,0%	31,4%	40,1%	28,5%
ochrona przed hałasem	5,3%	2,4%	0,3%	0,9%	4,5%
gospodarka zielenią	9,7%	25,6%	34,2%	22,3%	32,9%
Edukacja	1,8%	2,4%	4,1%	3,5%	3,8%
ochrona powierzchni ziemi	0,0%	0,0%	8,7%	7,9%	4,9%
inne dziedziny	1,6%	2,8%	8,1%	5,7%	9,0%

#### 5.4.4 Prognoza dochodów i wydatków budżetu miasta na lata 2004-2007

W celu dokonania wieloletnich projekcji dochodów i wydatków budżetowych uwzględniających trendy i kierunki rozwoju ekonomicznego został opracowany Wieloletni Plan Finansowy oraz Wieloletni Program Inwestycyjny dla Miasta Poznania.

Prognozę budżetu miasta przedstawia poniższa tabela.

**Tabela 5-6. Prognoza budżetu miasta Poznań na lata 2004-2007 wg Wieloletniego Planu Finansowego**

Wyszczególnienie	2004	2005	2006	2007
<b>DOCHODY</b>	<b>1 472 430 541</b>	<b>1 456 863 922</b>	<b>1 407 590 838</b>	<b>1 510 156 624</b>
<b>WYDATKI</b>	<b>1 573 810 925</b>	<b>1 514 223 247</b>	<b>1 466 511 505</b>	<b>1 469 499 144</b>
W tym odsetki	27 500 000	29 485 245	31 952 941	34 087 450
W tym wydatki na Wieloletni Program Inwestycyjny	336 864 900	314 989 700	277 359 500	268 984 100
SPLATA ZADŁUŻENIA	67 963 716	95 349 125	113 479 333	149 057 480
<b>PRZYCHODY</b>	<b>169 344 100</b>	<b>152 708 450</b>	<b>172 400 000</b>	<b>108 400 000</b>
<b>Wynik budżetu</b>	<b>-101 380 384</b>	<b>-57 359 325</b>	<b>-58 920 667</b>	<b>40 657 480</b>
Zadłużenie na koniec roku	558 593 418	588 144 293	647 064 960	606 407 480
Zadłużenie na koniec roku w % dochodów	37,9%	40,4%	46,0%	40,2%
Obsługa zadłużenia w stosunku do dochodów	6,5%	8,6%	10,3%	12,1%

**PROGRAM OCHRONY ŚRODOWISKA DLA MIASTA POZNANIA**

Z przedstawionego w rozdziale 3 harmonogramu wydatków na ochronę środowiska w latach 2004-2007 wynikają następujące nakłady (w tys. zł, bez inwestycji drogowych mających pośredni wpływ na stan środowiska i nie finansowanych w ramach niniejszego Programu):

<b>Wyszczególnienie</b>	<b>2004</b>	<b>2005</b>	<b>2006</b>	<b>2007</b>	<b>Razem</b>
<b>Wariant maksymalny</b>					
<b>Wydatki na ochronę środowiska</b>	<b>167 831</b>	<b>126 389</b>	<b>84 756</b>	<b>47 071</b>	<b>426 048</b>
Wydatki majątkowe	159 347	114 689	73 520	39 770	387 326
Wydatki bieżące	8 484	11 700	11 236	7 301	38 722
<b>w tym zadania własne</b>	<b>19 705</b>	<b>17 001</b>	<b>15 717</b>	<b>11 482</b>	<b>63 905</b>
<b>Wariant optymalny</b>					
<b>Wydatki na ochronę środowiska</b>	<b>167 811</b>	<b>126 289</b>	<b>80 756</b>	<b>43 671</b>	<b>418 528</b>
Wydatki majątkowe	159 327	114 589	69 520	36 370	379 806
Wydatki bieżące	8 484	11 700	11 236	7 301	38 722
<b>w tym zadania własne</b>	<b>19 705</b>	<b>17 001</b>	<b>15 717</b>	<b>11 482</b>	<b>63 905</b>
<b>Wariant minimalny</b>					
<b>Wydatki na ochronę środowiska</b>	<b>158 908</b>	<b>115 877</b>	<b>65 496</b>	<b>22 561</b>	<b>362 842</b>
Wydatki majątkowe	153 267	110 614	59 203	18 068	341 152
Wydatki bieżące	5 641	5 263	6 293	4 493	21 691
<b>w tym zadania własne</b>	<b>17 561</b>	<b>16 401</b>	<b>15 117</b>	<b>10 882</b>	<b>59 961</b>

Z porównania proponowanych nakładów na ochronę środowiska oraz prognozy budżetu miasta na lata 2004-2007 (wg Wieloletniego Planu Finansowego wynika, że dla zachowania dotychczasowego poziomu wydatków w kolejnych latach miasto będzie musiało generować środki na pokrycie deficytu budżetowego – w niniejszej prognozie założono kredytowanie znacznej części wydatków majątkowych.

Biorąc pod uwagę możliwości finansowe budżetu miasta, który większą część kwot wykazanych w prognozie ma zarezerwowanych na inne planowane zadania bieżące i inwestycyjne (w tym zadania przewidziane w WPI), możliwości finansowe GFOŚiGW oraz PFOŚiGW oraz realne możliwości

dofinansowania zadań ze środków zewnętrznych (struktura finansowania Programu została przedstawiona w rozdziale 5.5) przyjęto, iż możliwą do realizacji jest minimalna wersja Programu.

### **5.5. Prognoza podziału kosztów wg źródeł finansowania**

Struktura finansowania Programu Ochrony Środowiska miasta Poznań w latach 2004-2007 dla przyjętej do realizacji wersji minimalnej (z pominięciem nakładów na inwestycje drogowe) powinna być następująca:

Źródło	Udział	
	[tys. PLN]	%
Środki własne miasta	59 961	16,5%
PFOŚiGW, GFOŚiGW	30 000	8,3%
NFOŚiGW, WFOŚiGW	600	0,2%
Środki pomocowe UE	78 000	21,5%
Środki własne podmiotów gospodarczych	194 281	53,5%
<b>Razem</b>	<b>362 842</b>	<b>100,0</b>

Jednocześnie zakłada się, że zadania przewidziane w wersjach optymalnej i maksymalnej będą realizowane w miarę możliwości finansowych poszczególnych podmiotów zaangażowanych w niniejszy Program Ochrony Środowiska.

## **6. LITERATURA**

- [1] Strategia rozwoju Województwa Wielkopolskiego, Sejmik Województwa Wielkopolskiego, Poznań, 2000r.
- [2] Miejskowy Plan Ogólny Zagospodarowania Przestrzennego Miasta Poznania, Pracownia Urbanistyczna, Poznań, 1994r.
- [3] Studium Uwarunkowań i kierunków zagospodarowania przestrzennego Miasta Poznania, Zarząd Miasta Poznania, Poznań, 1999r.
- [4] Program Strategicznego Rozwoju Miasta
- [5] Projekt Wieloletniego Programu Inwestycyjnego na lata 2004 – 2008, stan na 14.20.2003r., Urząd Miejski w Poznaniu
- [6] Niedzielski P. i inni, Arsen, antymon i selen w wodach miasta Poznania mikrozanieczyszczenia czy mikroskładniki?, Poznań, 2002r.
- [7] Wiesiołowski J. i inni, Wśród zwierząt i roślin – Kronika Miasta Poznania, Poznańska Drukarnia Naukowa, Poznań, 2002r.
- [8] Poznań 2000. Raport o stanie Miasta, Urząd Miasta Poznania
- [9] Strategia rozwoju rynku turystycznego w Poznaniu, Urząd Miasta Poznania, Poznań, 2000r.
- [10] Szczechowiak E. I inni, Program zaopatrzenia w ciepło Miasta Poznania do roku 2010, Instytut Inżynierii Środowiska Politechniki Poznańskiej, Segita, Poznań, 1995r.
- [11] Program ratowania i rekonstrukcji drzewostanów przyulicznych na terenie aglomeracji poznańskiej, Urząd Miasta Poznania, Poznań, 2001r.
- [12] Haber Z. I inni, Perspektywiczny program kształtowania i rozwoju terenów zieleni Miasta Poznania, Katedra Terenów Zieleni Akademii Rolniczej, Poznań, 1994r.



- [13] Program oczyszczania ścieków odprowadzanych kanałami deszczowymi z terenu Miasta Poznania, Główny Instytut Górnictwa, Katowice, 2001r.,
- [14] Raport o stanie środowiska w Wielkopolsce w roku 2002, Wojewódzki Inspektorat Ochrony Środowiska w Poznaniu, Poznań, 2003r.
- [15] „Raport o stanie środowiska w Wielkopolsce w 2001 roku”, Wojewódzki Inspektorat Ochrony Środowiska w Poznaniu, Poznań, 2002r.
- [16] „Raport o stanie środowiska w Wielkopolsce w 2000 roku”, Wojewódzki Inspektorat Ochrony Środowiska w Poznaniu, Poznań, 2001r.
- [17] Raport o stanie środowiska w Wielkopolsce w roku 1999r., Wojewódzki Inspektorat Ochrony Środowiska w Poznaniu, Poznań, 2000r.
- [18] Zasobność i zanieczyszczenie gleb Wielkopolski - stan na rok 2000, Wojewódzki Inspektorat Ochrony Środowiska w Poznaniu, Stacja Chemiczno-Rolnicza – Oddział w Poznaniu, Poznań, 2000r.
- [19] Stan zanieczyszczenia powietrza atmosferycznego w Poznaniu, Wojewódzki Inspektorat Ochrony Środowiska w Poznaniu, Urząd Miasta Poznania – Wydział Ochrony Środowiska, Poznań, 2000r.
- [20] Raport zdrowotny Miasta Poznania 1997 – 1999, Urząd Miasta Poznania – Wydział Zdrowia i Spraw Społecznych, Poznań, 2001r.
- [21] Kołaska A. I inni, Klimat akustyczny Miasta Poznania (1997 – 1999), Wojewódzki Inspektorat Ochrony Środowiska w Poznaniu, Urząd Miasta Poznania – Wydział Ochrony Środowiska, Poznań, 1999r.
- [22] Kurek L. I inni, Środowisko naturalne Miasta Poznania – część I, Urząd Miejski w Poznaniu – Wydział Ochrony Środowiska, Poznań, 1996r.
- [23] Kurek L. I inni, Środowisko naturalne Miasta Poznania – część II, Urząd Miejski w Poznaniu – Wydział Ochrony Środowiska, Poznań, 1997r.
- [24] Kurek L. I inni, Środowisko naturalne Miasta Poznania – część III, Urząd Miejski w Poznaniu – Wydział Ochrony Środowiska, Poznań, 1997r.
- [25] Kurek L. I inni, Program ochrony wód rzeki Cybiny, Urząd Miejski w Poznaniu – Wydział Ochrony Środowiska, Poznań, 1998r.
- [26] Kurek L., Ocena stanu wybranych aspektów środowiskowych Poznania, praca niepublikowana, 2002r.
- [27] Kurek L., Preferowane kierunki działań proekologicznych w aglomeracji poznańskiej w świetle zasady zrównoważonego rozwoju, 2002r.
- [28] Kurek L., Szczepanowski P., Synergiczna polityka strukturalnych przekształceń i podtrzymywalnego rozwoju gospodarki Poznania – zadanie 6.4 „Ocena stanu środowiska miejskiego”, Projekt Badawczy pod kierunkiem prof. dr hab. R. Domańskiego, Poznań, 1998r.
- [29] Zgrabczyński J., Ocena stanu technicznego i warunków przepływu wody w wybranych ciekach na terenie miasta Poznania po wykonanej w latach 1993 – 1994 konserwacji wraz z oceną jakości wody, Zakład Projektowania i Realizacji w Zakresie Ochrony Środowiska EKOLOGIA, Robakowo, gmina Kórnik,
- [30] Rocznik statystyczny Poznania 2002, Urząd Statystyczny w Poznaniu, Poznań, 2003r.
- [31] Ochrona środowiska w województwie wielkopolskim w latach 1999 – 2001, Urząd Statystyczny w Poznaniu, Poznań, 2003r.
- [32] Chmal R., Objaśnienia do szczegółowej mapy geologicznej Polski w skali 1 : 50 000, arkusz Poznań, Państwowy Instytut Geologiczny, 1997r.
- [33] Grocholski W., Budowa geologiczna przedkenozoicznego podłoża Wielkopolski, Przewodnik 62 Zjazdu PTG Poznaniu, 1991r.,
- [34] Krawczyńska – Grocholska H., Z badań palinologicznych karbonu północno-zachodniej Polski, Przegląd Górniczy nr 1, 1975r.
- [35] Krygowski B., Spostrzeżenia dotyczące wieku struktur glacictonicznych oraz ich prawdopodobnego diapirowego charakteru, sprawozdania poznańskiego Towarzystwa Przyjaciół Nauk nr 63, Poznań, 1961r.
- [36] Janyszek S., Kepel A., Pawłowski A., Plan ochrony i zagospodarowania dydaktyczno—turystycznego użytku ekologicznego „Głuszynka”, Polskie Towarzystwo Ochrony Przyrody „Salamandra”, 1996r.

- [37] Janyszek S., Kepel A., Pawłowski A., Plan ochrony i zagospodarowania dydaktyczno—turystycznego zespołu przyrodniczo-krajobrazowego „Morasko”, Polskie Towarzystwo Ochrony Przyrody „Salamandra”,
- [38] Kepel A. i inni, Walory przyrodnicze i plan ochrony użytku ekologicznego „Fort I – Starołęka”, Polskie Towarzystwo Ochrony Przyrody „Salamandra”, 2000r.
- [39] Materiały z seminarium z dn. 7.03.1996r. w Miejskiej Pracowni Urbanistycznej w urzędzie Miasta w Poznaniu, Ochrona zimowisk nietoperzy w fortyfikacjach poznańskich, Polskie Towarzystwo Ochrony Przyrody „Salamandra”,
- [40] Kepel A., Porosty Poznania jako wskaźnik zanieczyszczenia atmosfery, praca niepublikowana, Zakład Taksonomii Roślin UAM w Poznaniu, 1999r.
- [41] Mapa hydrogeologiczna Polski w skali 1:50 000, arkusz Poznań (2000), Biuro Studiów i Badań Hydrogeologicznych i Geofizycznych HYDROCONSULT Sp. z o.o.
- [42] Szczegółowa mapa geologiczna Polski w skali 1:50 000, arkusz Poznań (1990), Państwowy Instytut Geologiczny.
- [43] Materiały ankietowe przeprowadzone przez Uniwersytet A. Mickiewicza w Poznaniu
- [44] Materiały promocyjne, strona internetowa <http://www.city.poznan.pl/>

## **Streszczenie**

Program ochrony środowiska dla miasta Poznania jest dokumentem uchwalanym przez Radę Miasta dla realizacji zapisów polityki ekologicznej państwa. Zakres programu odpowiada wymogom określonym przez ustawę „Prawo ochrony środowiska”. Program zawiera cele do osiągnięcia w perspektywie długoterminowej, priorytetowe kierunki działań związanych z ochroną środowiska w perspektywie roku 2011 oraz szczegółowy wykaz zadań do roku 2007. Zadania ujęto, w strukturze celów i priorytetów, w harmonogram rzeczowo-finansowy (w rozbiciu na lata), w którym podano zasady odpowiedzialności i współpracy a także wskazano zewnętrzne źródła finansowania. W programie zawarto także propozycje procedur zarządzania jego realizacją oraz propozycję systemu oceny skuteczności wdrażania.

Wybór celów, priorytetów i zadań jest dorobkiem analizy dokumentów strategicznych szczebla wojewódzkiego i miejskiego, programów inwestycyjnych realizowanych na terenie miasta, opracowań naukowych, uwarunkowań finansowych oraz konsultacji, którymi objęto zainteresowane podmioty samorządowe, gospodarcze i środowiska opiniotwórcze miasta. W szczególności, program jest zgodny z obowiązującym programem ochrony środowiska dla województwa wielkopolskiego a także z Programem Strategicznym Rozwoju Miasta Poznania. Przyjęto, że cele strategiczne i priorytetowe kierunki działań są pochodną stanu środowiska miasta oraz całokształtu zewnętrznych i wewnętrznych uwarunkowań społeczno-politycznych. Możliwości realizacji konkretnych zadań, zwłaszcza inwestycyjnych determinowane są jednak przez uwarunkowania ekonomiczne. Dlatego zakres szczegółowych zadań (własnych i wspieranych) przedstawiono w trzech wersjach – maksymalnej, optymalnej i minimalnej, zależnie od oczekiwanych możliwości ich finansowania.

Ostatecznym celem realizacji programu jest osiągnięcie takiego stanu środowiska, który nie będzie stanowił bariery ograniczającej jakość życia mieszkańców Poznania. Wśród różnych zadań na czoło wysuwa się poprawa klimatu akustycznego miasta oraz poprawa stanu zasobów wodnych. Dla trwałej poprawy w tym zakresie niezbędne jest radykalne zmniejszenie uciążliwości akustycznych ze strony systemu transportowego oraz ostateczne uporządkowanie gospodarki ściekowej. O jakości środowiska decyduje jednak kompleksowe oddziaływanie jego wszystkich elementów. W warunkach Poznania istotnym zadaniem jest m.in. optymalne użytkowanie obszarów czynnych biologicznie, w tym zieleni urządzonej – zarówno dla kształtowania krajobrazu miasta, jak dla ochrony różnorodności biologicznej. Dla osiągnięcia najwyższej jakości powietrza niezbędne jest nie tylko uporządkowanie systemu transportowego, ale także dokończenie realizacji programu zaopatrzenia miasta w energię ciepłą.

Program ochrony środowiska opracowany został w trzech aspektach: działań systemowych (w związku z systemem transportowym, rekreacją, osadnictwem, przemysłem i energetyką, rolnictwem, edukacją ekologiczną i współpracą ponadlokalną), ochrony dziedzictwa przyrodniczego wraz z racjonalnym użytkowaniem zasobów przyrody oraz poprawy jakości środowiska i bezpieczeństwa ekologicznego. Obejmuje on zatem większość dziedzin życia miasta. Z tego względu znaczącą uwagę poświęcono zasadom zintegrowanego zarządzania środowiskiem w skali miasta. Do istotnych narzędzi zarządzania należy zaproponowany zestaw wskaźników służących zarówno diagnozowaniu stanu środowiska, jak mierzeniu postępów we wdrażaniu programu.

Procedury zarządzania realizacją programu ochrony środowiska dla miasta Poznania uwzględniać będą szeroki udział społeczności miasta. Ocena wdrażania programu, wraz z ewentualną weryfikacją zadań krótkoterminowych, dokonywana będzie co dwa lata. Program będzie aktualizowany nie rzadziej niż co cztery lata.

Problemy środowiskowe miasta Poznania związane z odpadami oraz przedsięwzięcia na rzecz rozwiązania tych problemów są przedmiotem osobnego planu gospodarki odpadami.

---