



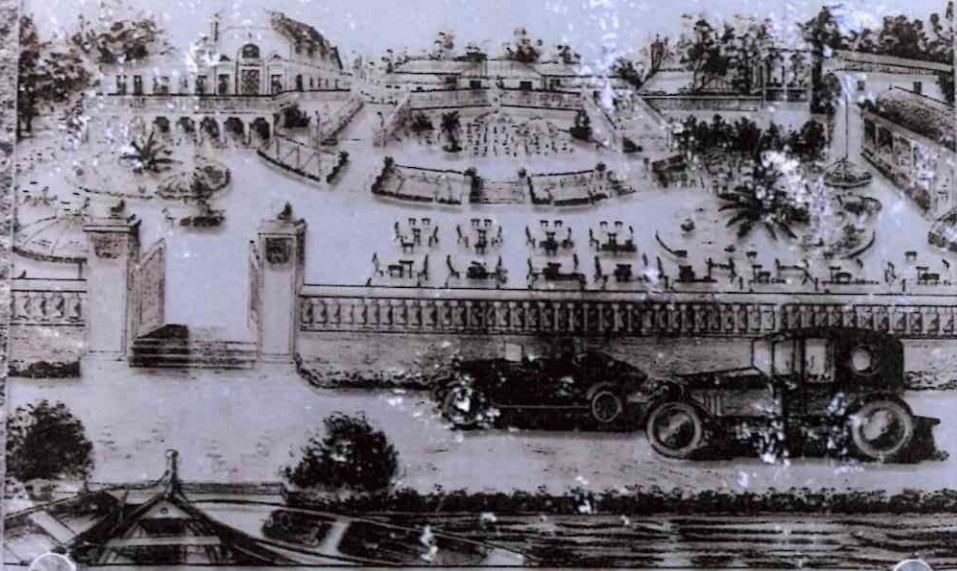


10 minut mspaniałego spaceru od Poznania nad Wartę przez piękną okolicę parkową.
Niedziele i święta: Koncert. Linja tramwaju: Nr. 6.

OGRÓD STRZELECKI!
Pierwszorzędna
RESTAURACJA.

SZELĄG
POD POZNAMIEM

GASTRONOMIA
TOW. AKC.
ZAKŁAD SYL.



Park Szelański

PL Początki ogrodu strzeleckiego na Szelańgu sięgają schyłku XVIII w., kiedy na terenie folwarku Mateusza Willanda syndyk miejski Ernest G. Mendel wybudował w latach 1796–1803 willę wg projektu architekta Dawida Gillego w otoczeniu krajobrazowego parku. W 1843 r. park ten uległ przekształceniu w publiczny ogródek rozrywkowy z kregielnią, pawilonem koncertowym i restauracją w przebudowanej willi. W latach 1922–1923 poznańskie strzelce Kurkowe, po przeniesieniu siedziby z Solacza, założyły w tym miejscu ogród słynący z największej i najnowocześniejszej w ówczesnej Polsce strzelnicy, wybudowanej wg projektu architekta Adama Ballenstedta. Na zboczu skarpy rozplanowany został ogród restauracyjny z dostępem przez główną bramę, leżącą przy promenadzie ni-dwarciańskiej, przy której znajdowała się przystań kajakowa. Ogród składał się z trzech tarasów, z których górny, reprezentacyjny z zabudową, umocniony był murem oporowym. Filary u podnóża schodów wienczyły rzeźby królów: Władysława Łokietka, Stefana Batorego, Jana III Sobieskiego i Stanisława Augusta Poniatowskiego. Część krajobrazową parku zdobiły posągi Adama Mickiewicza i Tadeusza Kościuszki. W latach 1969–1972 w miejsce strzelnicy wzniesiono „Dom Weterana”. Jedynymi relikwiami ogrodu strzeleckiego są dziś fragmenty schodów, parkanu, filarów, mur oporowy oraz okazy starodrzewu i dwie aleje z kasztanowców.

EN The beginnings of the shooting park in Szelańg date back to the decline of the 18th century when, from 1763 to 1803, a town official named Ernest G. Mendel erected on the premises of Mateusz Willand's manor farm a villa based on a design by architect Dawid Gill, which was surrounded by a landscape park. In 1843, that park was transformed into a public entertainment garden with a bowling alley, concert pavilion and restaurant in the reconstructed villa. From 1922 to 1923, Poznań Archers' Fraternity, after their seat was transferred here from Solacz, established a garden known from biggest and most modern shooting range in Poland at that time, constructed on the basis of a design prepared by architect Adam Ballenstedt. A restaurant garden was designed on the slope face, with an access from the side of main gate located by the promenade by the Warta River, where a canoe harbour was situated. The garden consisted of three terraces; the upper one, of representational type and with installations, was strengthened by a retaining wall. Pillars at the foot of the stairs were adorned with sculptures of the following kings: Ladislaus the Elbow-High, Stephen Bathory, John III Sobieski and Stanisław August Poniatowski. The landscape part of the park is decorated with monuments of Adam Mickiewicz and Tadeusz Kościuszko. From 1969 to 1972, "Dom Weterana" (Veteran's House) was erected in the place of the shooting range. Today, elements of stairs, fence, pillars, retaining wall and specimen of old trees and two chestnut alleys are the only remainders of the shooting garden.