

Zastępca Prezydenta
Miasta Poznania

Znak sprawy: Or-II.0003.1.564.2015
Lotus: 180116-2089

Pan
Jan Sulanowski
Radny Miasta Poznania

Poznań, 18.01. 2015 r.

URZĄD MIASTA POZNAŃ BIURO RADY MIASTA SEKRETARIAT 01		
WPRZYJĘTO DNIA	18 STY. 2016	WPRZYJĘTO DNIA
L. dz. _____ zaju. _____		
znak spr. _____		

Szanowny Panie Radny,

uzupełniając udzieloną w dniu 29.12.2015 r. odpowiedź w związku ze złożoną przez Pana Radego w dniu 10 grudnia 2015 r. interpelacją w sprawie oddziaływania hałasu z autostrady A2 na sąsiadujące tereny, którą Prezydent Miasta przekazał mi celem udzielenia odpowiedzi, przekazuję materiały dotyczące pomiarów hałasu przekazane przez Autostradę Wielkopolską S.A.

Z wyrazami szacunku
ZASTĘPCA PREZYDENTA
MIASTA POZNAŃ
Maciej Wudarski

Do wiadomości:
Przewodniczący Rady Miasta

p.o. DYREKTORA WYDZIAŁU
Maciej Kasprzak

Urząd Miasta Poznania, plac Kolegiacki 17, 61-841 Poznań

tel. +48 61 878 53 20, fax +48 61 878 55 05, maciej_wudarski@um.poznan.pl, www.poznan.pl

STAROSTA
Antoni Antoniak

p.b. Dzierżaniewicz

URZĄD MIASTA POZNAŃ Wydział Organizacyjny Sekretariat pl. Kolegiacki 17, 61-841 Poznań	
WPLYNEŁO DNIA	2016 -01- 15
L. dz. <i>150146 - 1375</i>	
znak sprawy _____	

**Autostrada
Wielkopolska**



Poznań, dnia 13 stycznia 2016

AWSA/DU/MP/45/2016

Do: **Pan Wojciech Kasprzak**
Dyrektor Wydziału
Urząd Miasta Poznania
Wydział Organizacyjny
pl. Kolegiacki 17
61-841 Poznań

URZĄD MIASTA POZNAŃ KANCELARIA Plac Kolegiacki 17, 61-841 Poznań		
WPLYNEŁO DNIA	2016 -01- 15	WPLYNEŁO DNIA
L. dz. <i>1375</i>		
znak spr. _____	zał. <i>pl. 6</i>	02

Dot.: Autostradowa obwodnica miasta Poznania

Szanowny Panie Dyrektorze,
nawiązując do pisma, które wpłynęło do naszej siedziby w dniu 28.12.15 (znak sprawy Or-II.0003.1.564.2015), w załączeniu przesyłamy materiały dotyczące pomiarów hałasu na terenach sąsiadujących z zarządzaną przez naszą spółkę autostradą płatną A2 na odcinku przebiegającym przez aglomerację miasta Poznania. Materiał ten przekazujemy w związku z interpelacją Pana Jana Sulanowskiego – Radnego Miasta Poznania.

Z poważaniem

Andrzej Lewandowicz
Wiceprezes Zarządu

A. Pomiary cykliczne hałasu z lat 2012 do 2015 wykonane przez Wojewódzki Inspektorat Ochrony Środowiska

Dla odcinka autostrady A2 stanowiącego tzw. autostradową obwodnicę miasta Poznania, tj. odcinka pomiędzy węzłem „Komorniki” a węzłem „Krzესiny”, na zlecenie Autostrady Wielkopolskiej SA wykonywane są przez akredytowane laboratorium badawcze Wielkopolskiego Inspektoratu Ochrony Środowiska w Poznaniu cykliczne monitoringowe pomiary hałasu, w pięciu punktach pomiarowych (P2 – P6). Każdego roku pomiary wykonywane są w dwóch sesjach wiosennej oraz jesiennej.

Pomiary wykonywane są w następujących punktach pomiarowych:

- Punkt P2 km 161+270, strona PN autostrady (ul. Kościuszki 87 Luboń),
- Punkt P3 km 161+620, strona PD autostrady (os. Gen. Sikorskiego 46 Luboń),
- Punkt P4 km 163+250, strona PD autostrady (ul. Niepodległości 44 Luboń),
- Punkt P5 km 163+690, strona PD autostrady (ul. Chopina 23 Luboń),
- Punkt P6 km 163+950, strona PN autostrady (ul. 28 Czerwca 1956 nr 441a Poznań).

Hałas mierzony w punktach P2 do P6 jest hałasem pochodzącym nie tylko od autostrady, ale również od dróg z nią sąsiadujących zarządzanych przez innych zarządców.

W poniższych tablicach przedstawiono wyniki pomiarów w latach 2012-2015, dla wiosennej i jesiennej sesji pomiarowej (tablice nie obejmują wyników jesiennej sesji pomiarowej dla roku 2015), wraz z przekroczeniami wartości dopuszczalnych (dodatnia wartość ΔL_{Aeq}) lub ich brakiem (ujemna wartość ΔL_{Aeq}).

Pora dzienna (6.00 – 22.00) – sesja wiosenna							
Oznaczenie		Niepewność [dB]	Wyniki badań pomiarów w punkcie [dB]				
Wskaźnik oceny	Metoda		Przekroczenie wartości normatywnej [dB]				
			P2	P3	P4	P5	P6
2012* - wartość dopuszczalna 65 dB							
$L_{Aeq\ 16h}$	PN-N-01341	$\pm 1,0$	59,7	55,1	65,5	54,0	67,1
$\Delta L_{Aeq\ 16h}$			-5,3	-9,9	+0,5	-11,0	+2,1
2013* - wartość dopuszczalna 65 dB							
$L_{Aeq\ 16h}$	Dz. U. 2011r. Nr 140, poz. 824, zał. Nr 3	$\pm 1,0$	60,4	54,3	65,7	54,1	68,4
$\Delta L_{Aeq\ 16h}$			-4,6	-10,7	+0,7	-10,9	+3,4
2014* - wartość dopuszczalna 65 dB							
$L_{Aeq\ 16h}$	Dz. U. 2011r. Nr 140, poz. 824, zał. Nr 3	$\pm 1,0$	63,8	61,7	65,6	59,6	70,7
$\Delta L_{Aeq\ 16h}$			-1,2	-3,3	+0,6	-5,4	+5,7
2015* - wartość dopuszczalna 65 dB							
$L_{Aeq\ 16h}$	Dz. U. 2011r. Nr 140, poz. 824, zał. Nr 3	+1,2	63,0	58,5	67,8	56,2	69,7
$\Delta L_{Aeq\ 16h}$		-1,5	-2,0	-6,5	+2,8	-8,8	+4,7

Pora nocna (22.00 – 6.00) – sesja wiosenna							
Oznaczenie		Niepewność [dB]	Wyniki badań pomiarów w punkcie [dB]				
Nazwa	Metoda		Przekroczenie wartości normatywnej [dB]				
			P2	P3	P4	P5	P6
2012*- wartość dopuszczalna 56 dB							
$L_{Aeq\ 8h}$	PN-N-01341		56,4	49,7	62,0	50,5	62,5

$\Delta L_{Aeq\ 8h}$		$\pm 1,0$	+0,4	-6,3	+6,0	-5,5	+6,5
2013*- wartość dopuszczalna 56 dB							
$L_{Aeq\ 8h}$	Dz. U. 2011r. Nr 140, poz. 824, zał. 3	$\pm 1,0$	56,9	52,2	60,2	50,2	62,7
$\Delta L_{Aeq\ 8h}$			+0,9	- 3,8	+4,2	-5,8	+6,7
2014*- wartość dopuszczalna 56 dB							
$L_{Aeq\ 8h}$	Dz. U. 2011r. Nr 140, poz. 824, zał. Nr 3	$\pm 1,0$	61,2	57,6	62,4	57,2	70,3
$\Delta L_{Aeq\ 8h}$			+5,2	+1,6	+6,4	+1,2	+14,3
2015*- wartość dopuszczalna 56 dB							
$L_{Aeq\ 8h}$	Dz. U. 2011r. Nr 140, poz. 824, zał. Nr 3	+1,7 -2,5	59,4	53,7	63,7	54,2	65,3
$\Delta L_{Aeq\ 8h}$			+4,4	-2,3	+7,7	-1,8	+9,3
Pora dzienna (6.00 – 22.00) – sesja jesienna							
Oznaczenie		Niepewność [dB]	Wyniki badań pomiarów w punkcie [dB]				
Nazwa	Metoda		Przekroczenie wartości normatywnej [dB]				
			P2	P3	P4	P5	P6
2012*- wartość dopuszczalna 65 dB							
$L_{Aeq\ 16h}$	Dz. U. 2011r. Nr 140, poz. 824, zał. Nr 3	$\pm 1,0$	61,4	53,2	66,4	56,1	67,4
$\Delta L_{Aeq\ 16h}$			-3,6	-11,8	+1,4	-8,9	+2,4
2013*- wartość dopuszczalna 65 dB							
$L_{Aeq\ 16h}$	Dz. U. 2011r. Nr 140, poz. 824, zał. Nr 3	$\pm 1,0$	61,4	55,1	65,8	53,2	69,8
$\Delta L_{Aeq\ 16h}$			-3,6	-9,9	+0,8	-11,8	+4,8
2014*- wartość dopuszczalna 65 dB							
$L_{Aeq\ 16h}$	Dz. U. 2011r. Nr 140, poz. 824, zał. Nr 3	$\pm 1,0$	63,3	62,7	68,0	60,3	70,2
$\Delta L_{Aeq\ 16h}$			-1,7	-2,3	+3,0	-4,7	+5,2

Pora nocna (22.00 – 6.00) - sesja jesienna							
Oznaczenie		Niepewność [dB]	Wyniki badań pomiarów w punkcie [dB]				
Nazwa	Metoda		Przekroczenie wartości normatywnej [dB]				
			P2	P3	P4	P5	P6
2012*- wartość dopuszczalna 56 dB							
$L_{Aeq\ 8h}$	Dz. U. 2011r. Nr 140, poz. 824, zał. Nr 3	$\pm 1,0$	57,1	51,5	62,8	51,8	62,6
$\Delta L_{Aeq\ 8h}$			+1,1	-4,5	+6,8	-4,2	+6,6
2013*- wartość dopuszczalna 56 dB							
$L_{Aeq\ 8h}$	Dz. U. 2011r. Nr 140, poz. 824, zał. Nr 3	$\pm 1,0$	60,6	51,8	62,1	51,2	63,7
$\Delta L_{Aeq\ 8h}$			+4,6	-3,2	+6,1	-4,8	+7,7
2014*- wartość dopuszczalna 56 dB							
$L_{Aeq\ 8h}$	Dz. U. 2011r. Nr 140, poz. 824, zał. Nr 3	$\pm 1,0$	61,8	57,7	63,0	57,4	67,4
$\Delta L_{Aeq\ 8h}$			+6,8	+1,7	+7,0	+1,4	+11,4

* przekroczenia wartości dopuszczalnych poziomu hałasu z rozporządzenia Ministra Środowiska z dnia 1 października 2012 r. (poz. 1109) zmieniające rozporządzenie w sprawie dopuszczalnych poziomów hałasu w środowisku z dnia 14 czerwca 2007 r. w sprawie dopuszczalnych poziomów hałasu w środowisku (Dz.U.04.178.1841).

Autostrada Wielkopolska SA zwraca jeszcze raz uwagę, że zestawione w tablicach powyżej wyniki pomiarów hałasu obejmują łączny hałas od autostrady oraz dróg sąsiadujących z autostradą także tych, które ją przecinają. W przypadku niektórych z tych dróg (np. ul. 28 czerwca 1956) hałas ten ma charakter dominujący.

B. Uzupelniający pomiar hałasu pochodzącego tylko od ruchu samochodów na autostradzie

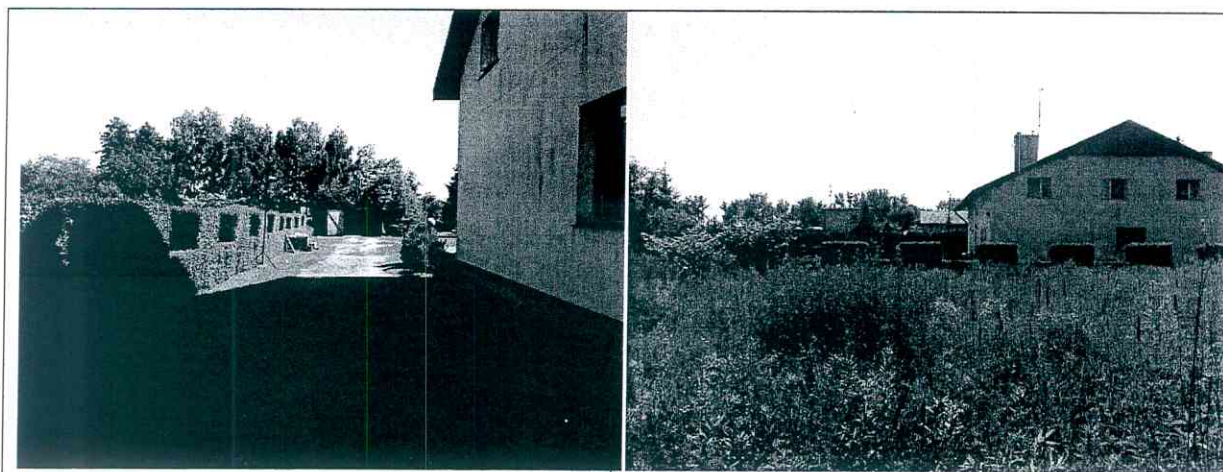
W celu zobrazowania aktualnego stanu klimatu akustycznego panującego wokół analizowanego odcinka autostrady A2 z wyłączeniem hałasu z innych ulic i dróg, którymi obciążone są pomiary przedstawione w tablicach powyżej, w dniach 11-12 czerwca 2013 r. na zlecenie Autostrady Wielkopolskiej SA wykonane zostały całodobowe pomiary hałasu w czterech dodatkowych lokalizacjach. Jednym z celów tych pomiarów była kalibracja modelu akustycznego w związku z przygotowaniem Raportu Ochrony Środowiska dla planowanej inwestycji polegającej na poszerzeniu autostrady A2 na odcinku pomiędzy węzłem Poznań Zachód a węzłem Poznań Krzesiny o trzeci pas ruchu.

Pomiary wykonano metodą bezpośrednich pomiarów ciągłych, dla 16 godzin dla pory dnia i 8 godzin dla pory nocy. Pomiary wykonano w czterech punktach pomiarowych.

W tablicach poniżej zamieszczono podsumowanie zawierające zmierzone: natężenie ruchu pojazdów z podziałem na kierunki, wartości poziomu równoważnego dźwięku ($L_{Aeq D/N}$) i ich przekroczenia ($\Delta L_{Aeq D/N}$) dla pory dziennej (6:00 – 22:00) i dla pory nocnej (22:00 – 6:00). W ostatniej kolumnie poniższych tablic podano wartość w dB przekroczenia dopuszczalnego poziomu hałasu z uwzględnieniem warunków zabudowy.

Punkt P1_{AX}

Punkt pomiarowy zlokalizowany został w Luboniu na wysokości zabudowy przy ul. Niezłomnych 34c (E: 16⁰52'18.98"; N: 52⁰21'22.13"), w odległości d=270 metrów od osi drogi przedmiotowego odcinka autostrady A2.



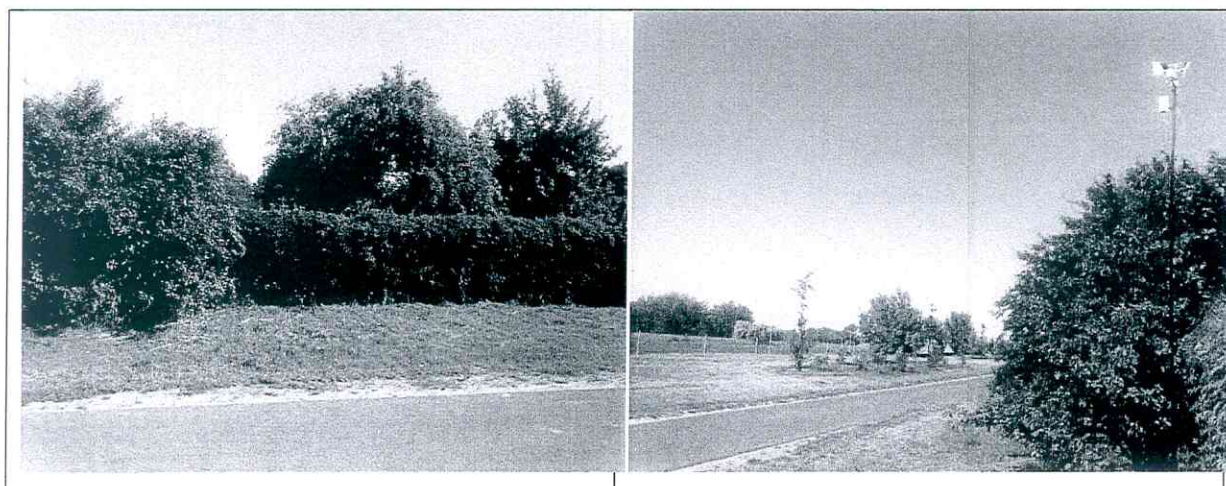
Fot.1 Lokalizacja punktu pomiarowego P1_{AX} (na wysokości zabudowy mieszkaniowej przy ul. Niezłomnych 34c)

Wyniki pomiarów własnych w punkcie nr P1_{AX}

Kierunek	węzeł „Poznań Komorniki”		węzeł „Poznań Luboń”		Wyznaczona wartość $L_{Aeq D/N}$	Wyznaczona wartość przekroczenia $\Delta L_{Aeq D/N}$
	Pojazdy lekkie	Pojazdy ciężkie	Pojazdy lekkie	Pojazdy ciężkie		
Dzień (6:00–22:00)	19568	6674	18495	7455	52.1dB	-
Noc (22:00–6:00)	1848	1720	1919	1717	50.7dB	-

Punkt P2_{AX}

Punkt pomiarowy zlokalizowany został w Poznaniu, na granicy terenów ogródków działkowych przy ulicy Opolskiej w Poznaniu (E: 16°53'14.72"; N: 52°21'18.93"), w odległości d=65 metrów od osi drogi przedmiotowego odcinka autostrady A2. Na omawianym terenie obowiązują wartości normatywne wyłącznie dla pory dziennej.



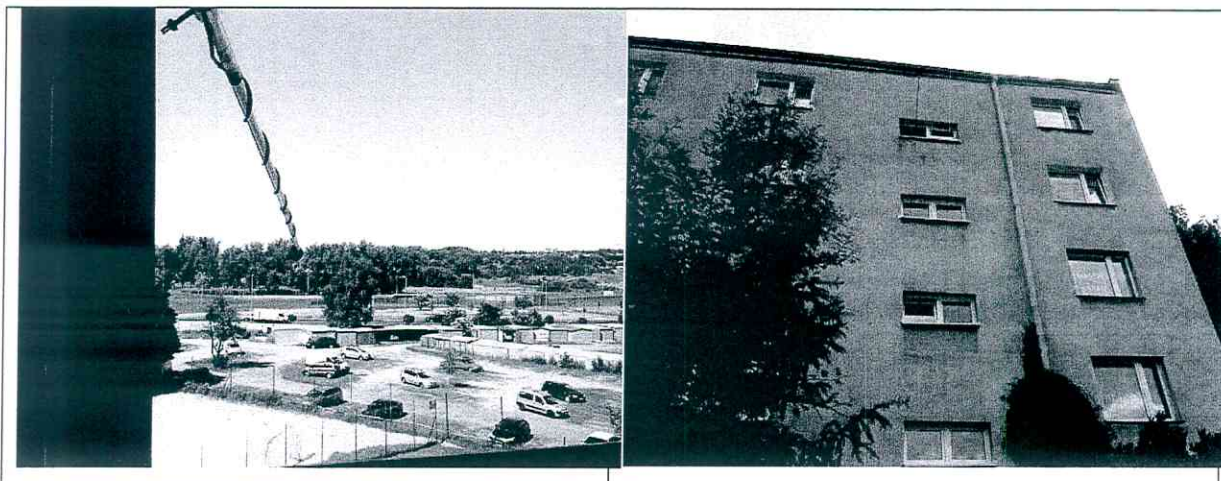
Fot.2. Lokalizacja punktu pomiarowego P2_{AX} (na granicy terenów ogródków działkowych przy ulicy Opolskiej w Poznaniu)

Wyniki pomiarów własnych w punkcie nr P2_{AX}

Kierunek	węzeł „Poznań Komorniki”		węzeł „Poznań Luboń”		Wyznaczona wartość $L_{Aeq D/N}$	Wyznaczona wartość przekroczenia $\Delta L_{Aeq D/N}$
	Pojazdy lekkie	Pojazdy ciężkie	Pojazdy lekkie	Pojazdy ciężkie		
Dzień (6:00–22:00)	19568	6674	18945	7455	62.4dB	-
Noc (22:00–6:00)	1848	1720	1919	1717	63.1dB	-

Punkt P3_{AX}

Punkt pomiarowy zlokalizowany został po prawej stronie drogi (kilometraż malejący) na wysokości zabudowy wielorodzinnej ul. Władysława Sikorskiego w Luboniu (os. „Lubonianka” - E: 16⁰52'9.43"; N: 52⁰21'6.57"), w odległości d=170 metrów od osi drogi przedmiotowego odcinka autostrady A2.



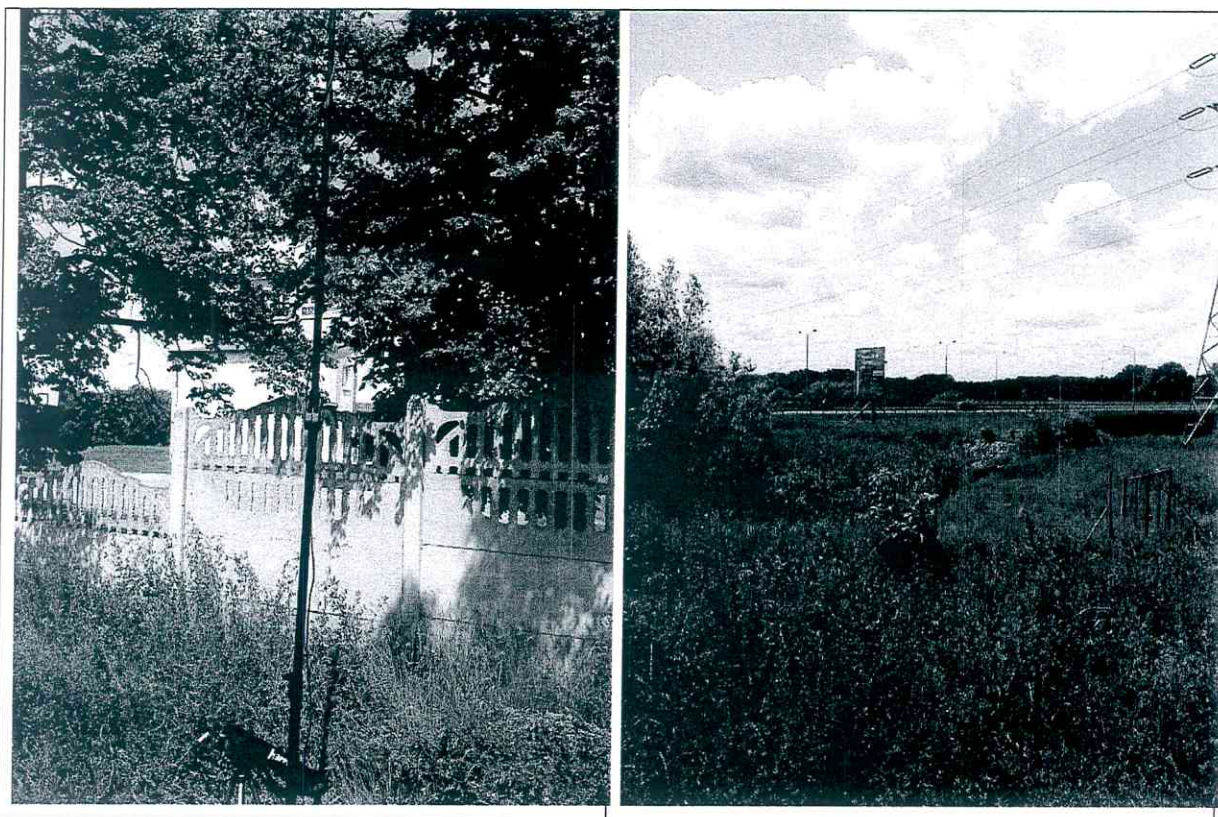
Fot.3. Lokalizacja punktu pomiarowego P3_{AX} (ul. Władysława Sikorskiego w Luboniu; os. Lubonianka)

Wyniki pomiarów własnych w punkcie nr P3_{AX}

Kierunek	węzeł „Poznań Komorniki”		Węzeł „Poznań Luboń”		Wyznaczona wartość L _{Aeq D/N}	Wyznaczona wartość przekroczenia ΔL _{Aeq D/N}
	Pojazdy lekkie	Pojazdy ciężkie	Pojazdy lekkie	Pojazdy ciężkie		
Pora doby						
Dzień (6:00–22:00)	19568	6674	18495	7455	59.2dB	-
Noc (22:00–6:00)	1848	1720	1919	1717	57.5dB	1.5dB

Punkt P4_{AX}

Punkt pomiarowy zlokalizowany został w po lewej stronie drogi (kilometraż malejący) na wysokości zabudowy przy ul. Starołęckiej 142 w Poznaniu, (E: 16⁰55'14.61"; N: 52⁰21'11.86"), w odległości d=105 metrów od osi drogi przedmiotowego odcinka autostrady A2. Z uwagi na fakt, iż przedmiotowa lokalizacja dotyczy terenu szkoły, gdzie zajęcia prowadzone są tylko podczas pory dziennej, dla tego terenu nie obowiązują wartości normatywne wskaźnika oceny hałasu dla pory nocnej.



Fot.4. Lokalizacja punktu pomiarowego P4_{AX} (ul. Starołęcka 142 w Poznaniu)

Wyniki pomiarów przeprowadzonych w punkcie nr P4_{AX}

Kierunek	węzeł „Poznań Luboń”		węzeł „Poznań Krzesiny”		Wyznaczona wartość $L_{Aeq D/N}$	Wyznaczona wartość przekroczenia $\Delta L_{Aeq D/N}$
	Pojazdy lekkie	Pojazdy ciężkie	Pojazdy lekkie	Pojazdy ciężkie		
Dzień (6:00–22:00)	15902	8826	17063	8876	64.8dB	3.8dB
Noc (22:00–6:00)	1278	2218	1484	2062	62.0dB	-

Informujemy ponadto, że wszystkie zamieszczone powyżej wyniki pomiarów i szczegółowe analizy stanowią integralną część Raportu Oceny Oddziaływania na Środowisko (Raport OOS) dla inwestycji polegającej na dobudowie trzeciego pasa ruchu i wzmocnieniu konstrukcji nawierzchni autostrady A2 na odcinku od węzła „Poznań Zachód” do węzła „Poznań Krzesiny”. Raport OOS został w dniu 11.09.2015 r. złożony w Regionalnej Dyrekcji Ochrony Środowiska w Poznaniu, w celu uzyskania Decyzji o środowiskowych uwarunkowaniach dla ww. inwestycji.

Analizy klimatu akustycznego wokół autostrady są wykonane w raporcie OOS z uwzględnieniem prognoz ruchu aż do roku 2029. Pokazane są w nim również niezbędne działania, których celem jest doprowadzenie poziomów hałasu do poziomów dopuszczalnych

zdefiniowanymi przepisami, a polegające na rozbudowie istniejących ekranów akustycznych, wydłużeniu i podwyższeniu istniejących wałów ziemnych oraz budowy nowych ekranów. Rozpoczęcie inwestycji – zarówno dobudowy trzeciego pasa ruchu jak i wykonanie dodatkowych zabezpieczeń akustycznych – uwarunkowane jest uzyskaniem wszelkich wymaganych prawem pozwoleń, w tym Decyzji o środowiskowych uwarunkowaniach.