

Urząd Miasta Poznania  
Wydział Transportu i Zieleni

POZnań\*

TZ-III.1711.7.2017

562375

Poznań, 07 grudnia 2017 r.

## SPRAWOZDANIE Z KONTROLI DORAŻNEJ

z kontroli przeprowadzonej w trybie doraźnym w jednostkach miejskich nadzorowanych przez Wydział Transportu i Zieleni UMP (Zarząd Transportu Miejskiego w Poznaniu, Zarząd Dróg Miejskich w Poznaniu, Zarząd Zieleni Miejskiej w Poznaniu, Zakład Lasów Poznańskich w Poznaniu), zgodnie z poleceniem przeprowadzenia kontroli z dnia 02 sierpnia 2016 r. /załącznik nr 1/.

Kontrola dotyczyła sprawdzenia czystości i porządku, stanu zieleni oraz infrastruktury pasażerskiej (w tym ruchome schody i windy) na węzłach przesiadkowych w Poznaniu.

Kontrolujący dopełnili obowiązku wypełnienia „oświadczenia kontrolera o braku przeciwwskazań do przeprowadzenia kontroli i ochronie danych osobowych”, co potwierdzają dokumenty stanowiące /załącznik nr 2/.

## **1. Wstępne ustalenia**

### **1.1. Jednostka kontrolowana:**

Zarząd Transportu Miejskiego w Poznaniu, 60-770 Poznań, ul. Matejki 59, w dalszej części sprawozdania zwany również ZTM,  
Zarząd Dróg Miejskich w Poznaniu, w dalszej części sprawozdania zwany również ZDM.

### **1.2. Kontrolujący:**

Roman Przybylski – kierownik Oddziału Nadzoru nad Jednostkami WTiZ UMP,  
Kinga Budzińska (obecnie Duda) – główny specjalista.

### **1.3. Daty rozpoczęcia i zakończenia kontroli:**

04 października 2017 roku – 24 listopada 2017 r.

### **1.4. Zakres kontroli:**

Kontrola dotyczyła sprawdzenia czystości i porządku, stanu zieleni oraz infrastruktury pasażerskiej (w tym ruchome schody i windy) na węzłach przesiadkowych w Poznaniu.

Okres objęty kontrolą:

Od 01 stycznia 2017 r. do 31 grudnia 2017 r.

### **1.5. Podstawa prawna przeprowadzenia kontroli:**

- Zarządzenie nr 873/2012/P Prezydenta Miasta Poznania z dnia 21 grudnia 2012 r. w sprawie szczegółowych zasad i trybu przeprowadzania kontroli z upoważnienia Prezydenta Miasta Poznania przez Urząd Miasta Poznania,
- Polecenie przeprowadzenia kontroli nr TZ-III.1711.7.2017 z 03 października 2017 r. wydane przez Pana Macieja Wudarskiego Zastępcę Prezydenta Miasta Poznania.

### **1.6. Kierownik jednostki kontrolowanej**

Pan Piotr Snuszka – Dyrektor ZTM od dnia 13 września 2016 r.,

Pani Katarzyna Bolimowska – Dyrektor ZM od dnia 15 maja 2015 r.

## 2. Ustalenia z kontroli

W okresie miesiąca października 2017 r. została przeprowadzona kontrola mająca na celu sprawdzenie sposobu utrzymania terenu oraz infrastruktury technicznej przy pętlach i węzłach przesiadkowych komunikacji publicznej na terenie Miasta Poznania.

Podczas cyklicznych objazdów w terenie dokonywano oceny sposobu utrzymania czystości na węzłach przesiadkowych oraz istotnych przystanków tramwajowych i autobusowych komunikacji miejskiej w Poznaniu. Jednostką odpowiedzialną za utrzymanie czystości w tych miejscach jest Zarząd Transportu Miejskiego w Poznaniu, który zawiera kompleksowe umowy na wykonanie ww. prac.

Tereny węzłów przesiadkowych, pętli i przystanków to obszary, które w większości należą do Organizatora (Zarząd Transportu Miejskiego w Poznaniu), Operatora (Miejskie Przedsiębiorstwo Komunikacyjne Sp. z o.o. w Poznaniu) publicznego transportu zbiorowego na terenie Miasta Poznania lub znajdują się na terenie pasa drogowego, którego gestorem jest Zarząd Dróg Miejskich w Poznaniu. Sąsiadują także z terenami leśnymi lub parkowymi, będącymi w administracji Zakładu Lasów Poznańskich oraz Zarządu Zieleni Miejskiej w Poznaniu.

Prowadząc w trakcie kontroli obserwacje infrastruktury transportowej uwzględniono specyficzne uwarunkowania związane z dużym obciążeniem kontrolowanego obszaru, związanego z przemieszczaniem się użytkowników transportu publicznego. Kontrolę prowadzono w miejscach dużego obciążenia ruchem pasażerów w następujących lokalizacjach (oznaczenia wynikają ze schematu sieci tramwajowej (załącznik nr 3):

- 1) pętla Miłostowo,
- 2) węzeł rondo Śródka,
- 3) przystanki Franowo – 1 Szwedzka,
- 4) przystanki Franowo – 2 Kurlandzka – Piaśnicka
- 5) przystanki Franowo – 3 Piaśnicka Rynek
- 6) przystanki Franowo – 4 os. Tysiąclecia,
- 7) przystanki Franowo – 5 Kórnicka,
- 8) przystanki os. Czecha (przejście podziemne),
- 9) pętla Starołęka,
- 10) węzeł rondo Starołęka,

- 11) węzeł Dębiec,
- 12) węzeł Górczyn,
- 13) węzeł Zawady,
- 14) węzeł Junikowo,
- 15) węzeł rondo Jana Nowaka-Jeziorańskiego,
- 16) węzeł Ogrody,
- 17) węzeł Piątkowska,
- 18) węzeł os. Sobieskiego,
- 19) przystanki PST Szymanowskiego,
- 20) przystanki PST Kurpińskiego,
- 21) przystanki PST Lechicka Poznań Plaża,
- 22) przystanki PST Aleje Solidarności,
- 23) przystanki PST Słowiańska,
- 24) pętla Wilczak,
- 25) przystanki Fredry,
- 26) węzeł Most Teatralny,
- 27) węzeł rondo Kaponiera,
- 28) przystanki pl. Wolności,
- 29) węzeł Dworzec Zachodni.

Objazdy wykonywane były bezpośrednio po porannym szczycie przejazdów komunikacji miejskiej, w celu dokonania oceny w okresie, gdy ilość pozostawianych śmieci była największa oraz aby zbadać efektywność opróżniania koszy na śmieci zaraz po ich maksymalnym wykorzystaniu.

W trakcie kontroli zwrócono także uwagę na inne kwestie związane z utrzymaniem infrastruktury w miejscach przesiadkowych, np. przejść podziemnych, wind i schodów, stanu nawierzchni w miejscach zadaszonych oraz stanu chodników i wiat na przystankach tramwajowych i autobusowych, a także zieleni na terenach przystanków i węzłów przesiadkowych oraz terenach je otaczających.

Badanie zostało przeprowadzone zarówno z perspektywy użytkownika przedmiotowej infrastruktury pasażerskiej komunikacji publicznej oraz w celu dokonania oceny stanu technicznego obiektów przez nich wykorzystywanych.



Uwzględniono także okoliczność wystąpienia bezpośrednio przed przeprowadzonymi wizjami w terenie, tj. 06 i 30 października 2017 r., silnych burz i nawałnic – Orkan Ksawery (04-05 października 2017 r.) i Orkan Grzegorz (29 października 2017 r.). Mając na uwadze cel kontroli, jakim było sprawdzenie sposobu utrzymania czystości na węzłach przesiadkowych, nie uwzględniono uszkodzeń i zanieczyszczeń będących skutkiem zjawisk atmosferycznych, które nie są przewidziane w bieżącym utrzymaniu.

Zdjęcia zawarte w sprawozdaniu stanowią część dokumentacji fotograficznej – całość została zamieszczona w załączniku nr 4).

## **2.1. Wyniki przeprowadzonych wizji w terenie:**

### **2.1.1. Miłostowo:**

- Przy dojeździe do pętli tramwajowej od strony ul. Bożeny stwierdzono nierówności na drodze gruntowej.
- Spękania i ubytki przy wiacie przystankowej.
- Należy rozważyć potrzebę przycięcia zieleni przy przystanku dla pasażerów wysiadających (zielen w skrajni przystanku).

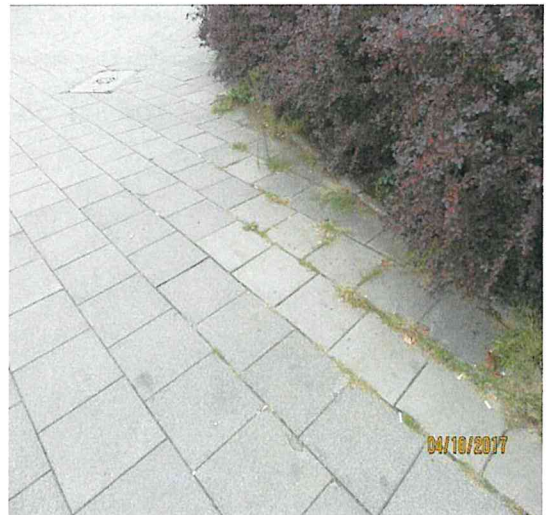


### 2.1.2. Śródka

- Zdaniem kontrolujących niezbędny jest remont przejść podziemnych w zakresie, zlikwidowania i odmalowanie zacieków na ścianach, w szczególności przy wejściach do przejścia podziemnego, odznaczające się (fragmentaryczne) malowanie jednie powierzchni, które zostały zabrudzone np. graffiti.
- Ze względu na bardzo duże codzienne natężenie ruchu pieszych, wymagane jest gruntowne oczyszczenie chodników i terenów zieleni z niedopałków papierosów i innych drobnych zanieczyszczeń zalegających pomiędzy płytkami chodnikowymi i w pasie zieleni.
- Sprawdzenie i naprawa spadów schodów (po opadach pozostają tam zastoiska wody i zanieczyszczenia).
- Ogólny stan czystości oceniono na satysfakcjonujący (sprzątanie śmietników i zamiatanie, usuwanie śmieci z terenów przystanków i przejść podziemnych), jednak materiał paneli okładzinowych na ścianach i powierzchni podłóg wymaga gruntownego czyszczenia specjalistycznymi maszynami w celu przywrócenia jego wartości użytkowej.
- Na torowiskach, przy wiatach przystankowych, słupach oraz chodnikach, zwrócono uwagę na zameszenie i liczne, rozpychające szczeliny pomiędzy płytkami, wrastające rośliny, które wpływają na niszczenie powierzchni płaskich podłoża – należałoby je usunąć i okresowo zabezpieczać podłoże przez ich wyrastaniem.
- Przycięcie zieleni wychodzącej poza skrajnię jezdni / chodnika.







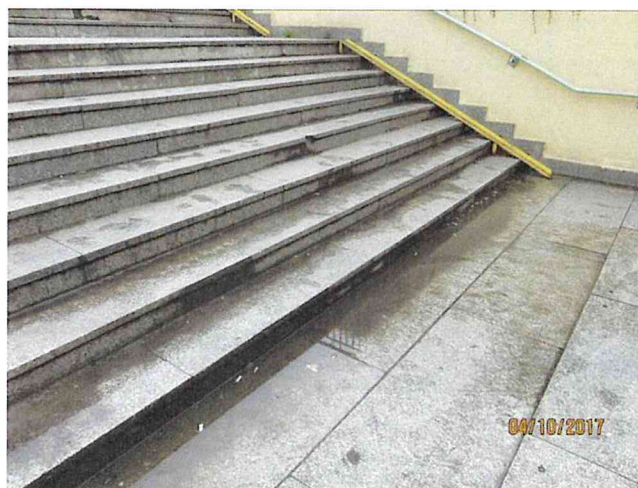


- Na nieużytkowanym obecnie przystanku tramwajowym (z Zawad w kierunku r. Śródka) widoczna jest zieleń zarastająca ścianę zejścia do przejścia podziemnego, zieleń wyrastająca spomiędzy płytek chodnikowych oraz niezlikwidowane zacieki po malowaniu farbą ściany przejścia.





- Widoczne są także zastoiska wody, napisy oraz zarysowania na wiatach przystankowych.

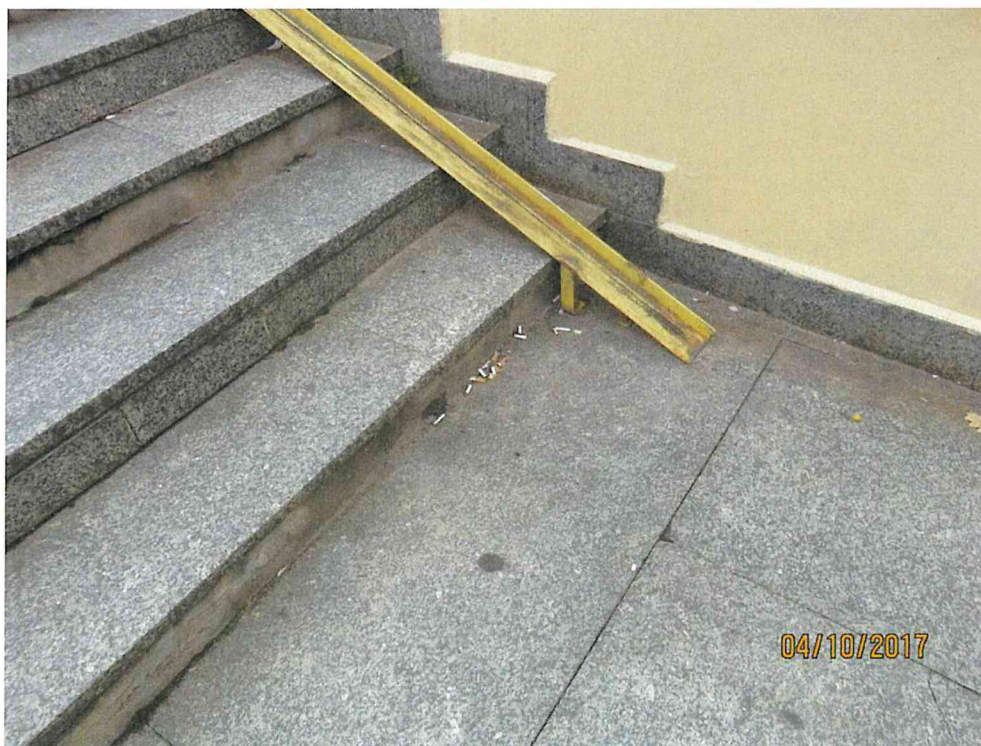




- Odpadające cokoły przy schodach oraz luźne płytki przejść podziemnych.

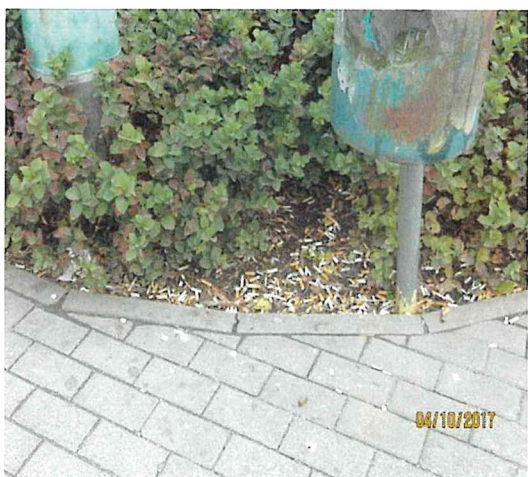
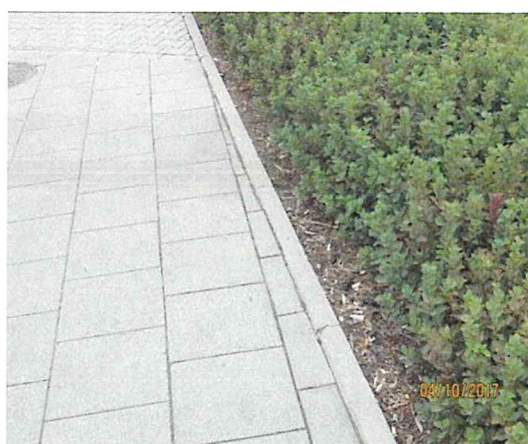
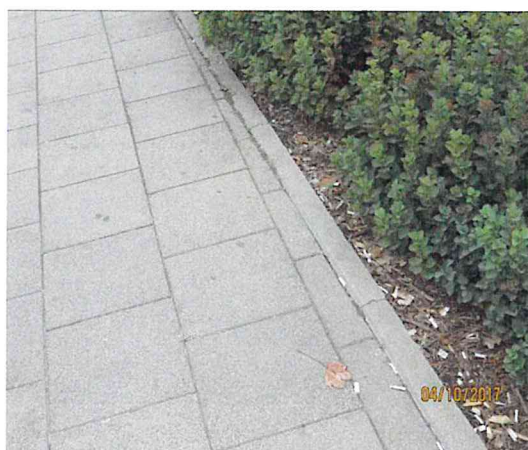


- Niedopałki papierosów w miejscach trudno dostępnych, np. przy listwach do prowadzenia rowerów.





- Po przeprowadzonych przez Kontrolerów obserwacjach zauważalne jest, że niedopałki papierosów są zgarniane / rzucone w miejsca, gdzie znajduje się zielen przyuliczna.

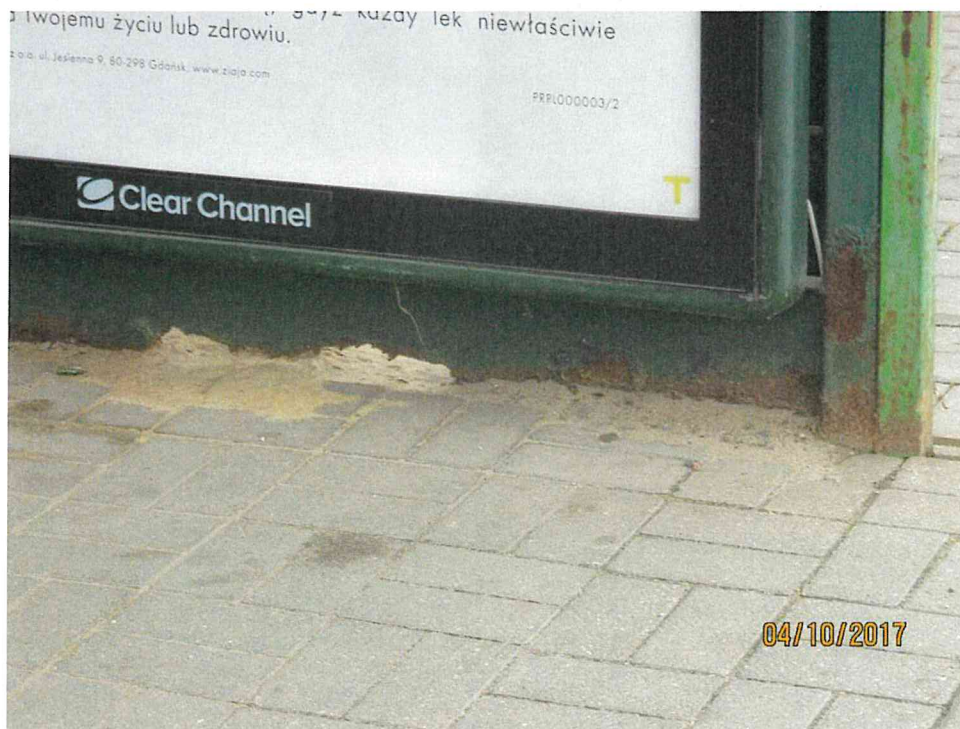




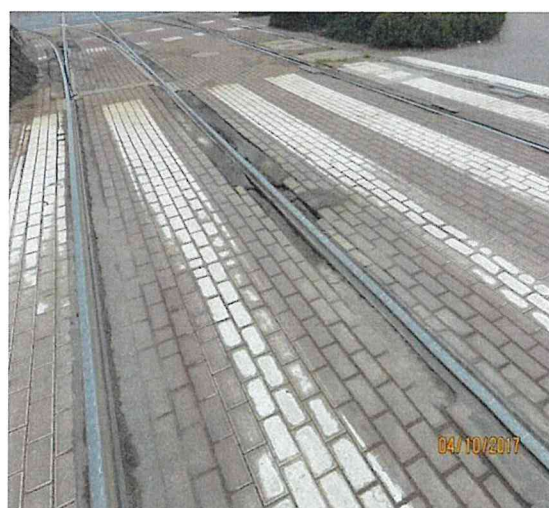
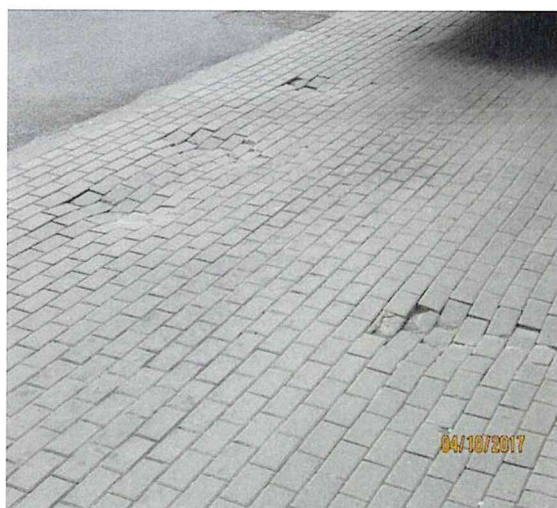
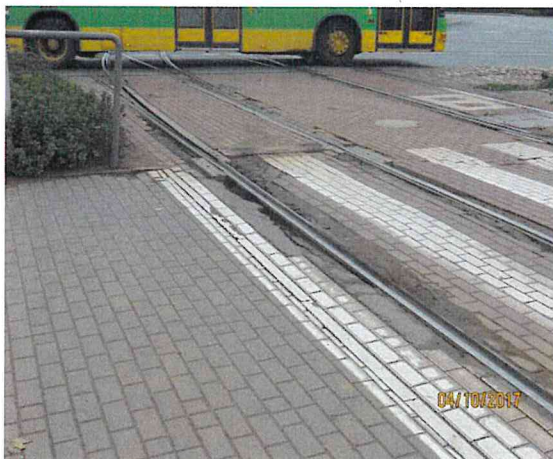
- Zieleń wyrastająca poza skrajnie chodników.



- Kontrolujący zwrócili także uwagę na korozję wiat przystankowych (lokalizacja: przystanek autobusowy na r. Śródka w kierunku ul. Estkowskiego).

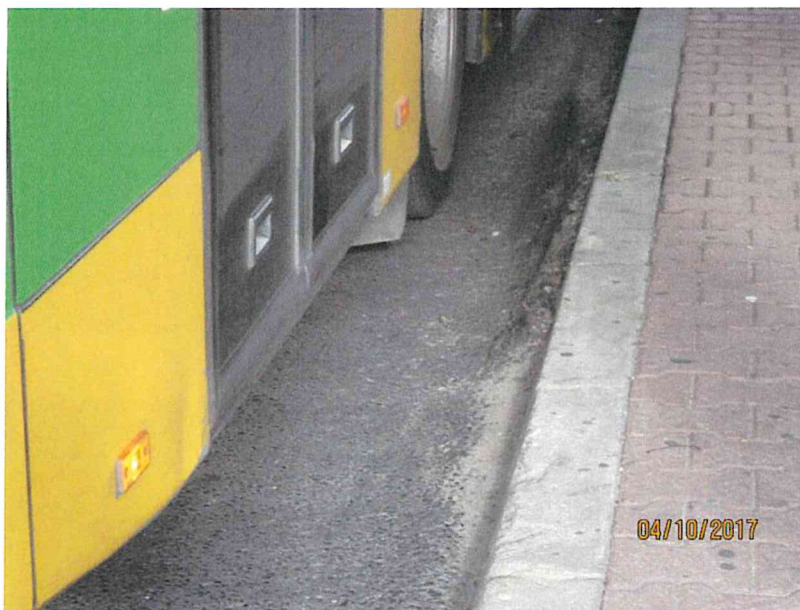


- Poniższe zdjęcia przedstawiają ubytki i wybrzuszenia torowiska przy przejściu dla pieszych na r. Śródka oraz przystanek przy stacji paliw. Nawierzchnia wymaga napraw pomimo, iż po niedawnym remoncie nadal powinna być w stanie użyteczności. Należy zweryfikować czy zaistniały tu błędy projektowe lub budowlane.





- W podobnym stanie znajduje się nawierzchnia wybranych miejsc odstawczych na pętli autobusowej r. Śródka.



### 2.1.3. Franowo

- Kontrolujący zauważyli w ww. lokalizacji problem z zielenią wrastającą pomiędzy płyty chodnikowych oraz przy słupach i biletomatach – dla poprawy estetyki i wizerunku przystanków wymagane jest jej usunięcie i zabezpieczenie przed wyrastaniem w okresie wegetacji roślin.
- Sprzątnięcia wymagają także niedopałki papierosów – pomimo, że nawierzchnia przystanku jest sprządana, widać, że w przestrzeniach trudno dostępnych, np. przy słupach lub szczelinach chodników, znajdują się pozostałości papierosów, które nie są regularnie sprzątane. Miejsca przy słupach wymagają uzupełnienia.





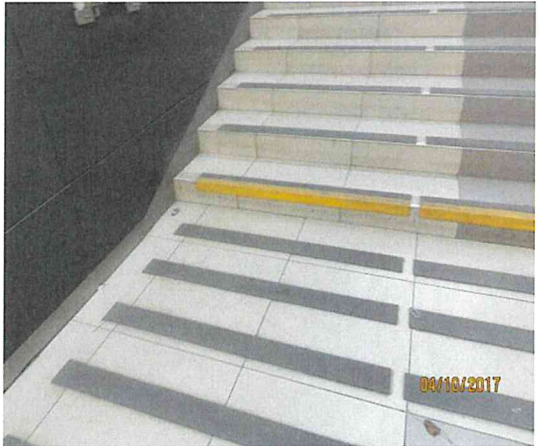
- W przedmiotowej lokalizacji 2 kosze na śmieci były przepelnione – sytuacja ta wystąpiła natomiast jedynie przy tych koszach (pozostałe były opróżnione ze śmieci)



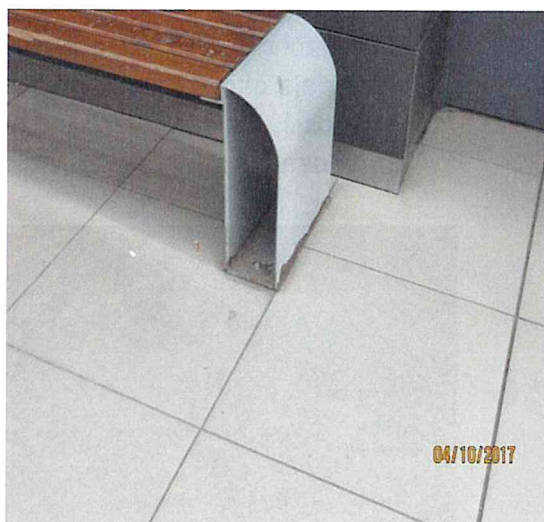


#### 2.1.4. Franowo – Kurlandzka / Piaśnicka

- Nawierzchnia podłoża na peronach przystanków wykonana jest z kafelków, które wymagają okresowego sprzątania z wykorzystaniem specjalistycznych maszyn. Należy stwierdzić, że nawierzchnia nie jest gruntownie sprzątna - zauważalny jest zastały brud i osad.



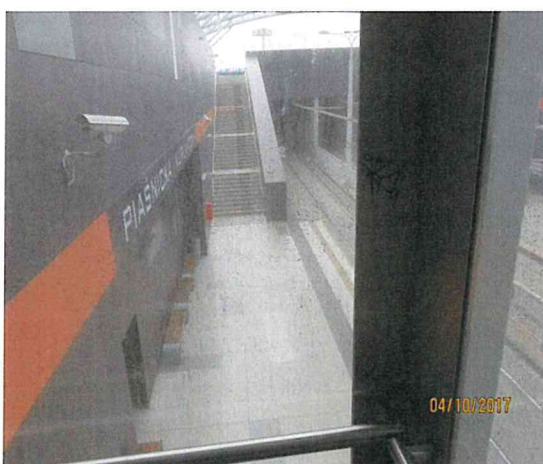
- Należy także zadbać o naprawy brakujących lub luźnych cokołów.



- Zauważalny dla wszystkich użytkowników transportu publicznego w przedmiotowej lokalizacji jest stan utrzymania wind. Widoczny jest zastały brud i osad po wewnętrznej stronie szybu szklanych wind. Nie usunięto także z wewnętrznej strony szybu śmieci. Zdaniem Kontrolujących, taki stan utrzymania infrastruktury w obiektach, które stosunkowo niedawno zostały oddane w użytkowanie, w sposób znaczący wpływa na negatywną ocenę wizerunku transportu publicznego Miasta Poznania.





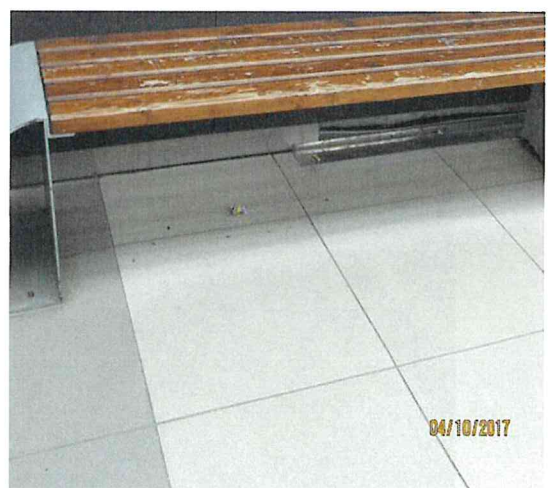


- Podobnie jak w przypadku szybu wind, oszklone daszki (ekrany przeciwporażeniowe) oraz barierki ochronne w górnych przejściach pomiędzy peronami pod względem utrzymania należy uznać za zaniedbane – zastyły brud i osad.





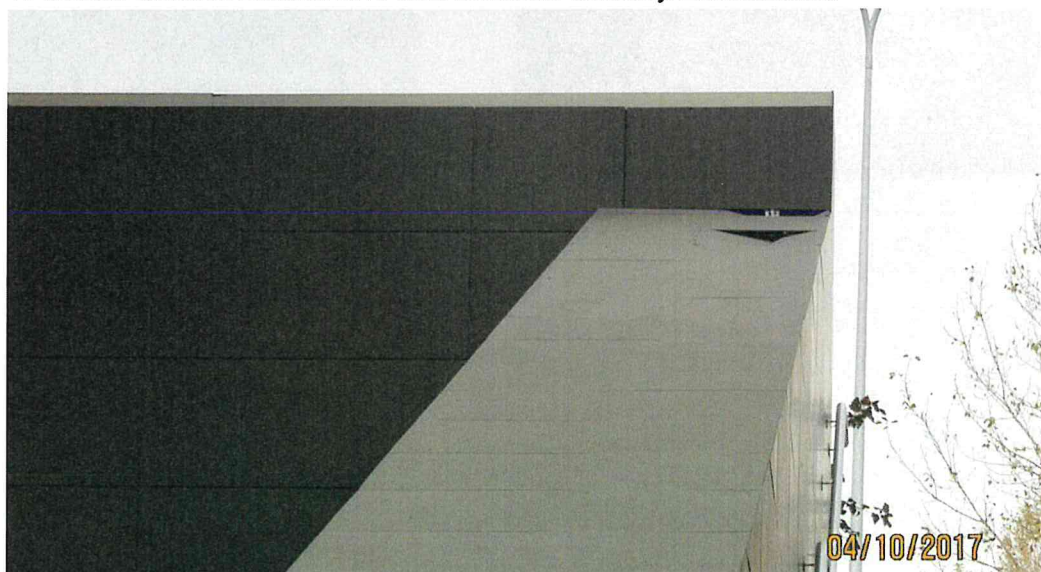
- Stan śmietników i ławek, na których widać odpryskującą farbę i uszkodzenia wpływa negatywnie na estetykę peronów przystankowych.
- Brakuje miejsc do wyrzucania kwitów z biletomatów.





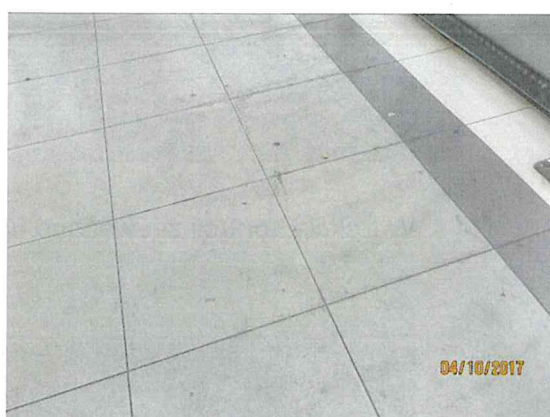
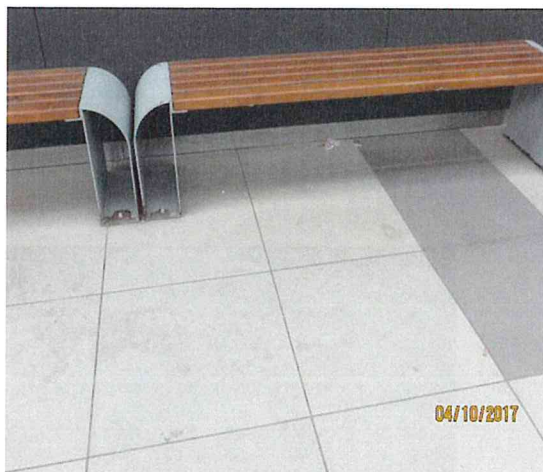


- W trakcie kontroli zauważono uszkodzenia elewacji zadaszzenia.



### 2.1.5. Franowo – Piaśnicka Rynek

- Podobnie jak w poprzedniej lokalizacji (pkt 2.1.4) stwierdzono zaniedbania:
  - w zakresie utrzymania nawierzchni podłoża – zastosowana posadzka (kafelki) wymagają systematycznego czyszczenia maszynami sprzątającymi,
  - w zakresie utrzymania wind.







#### 2.1.6. Os. Lecha

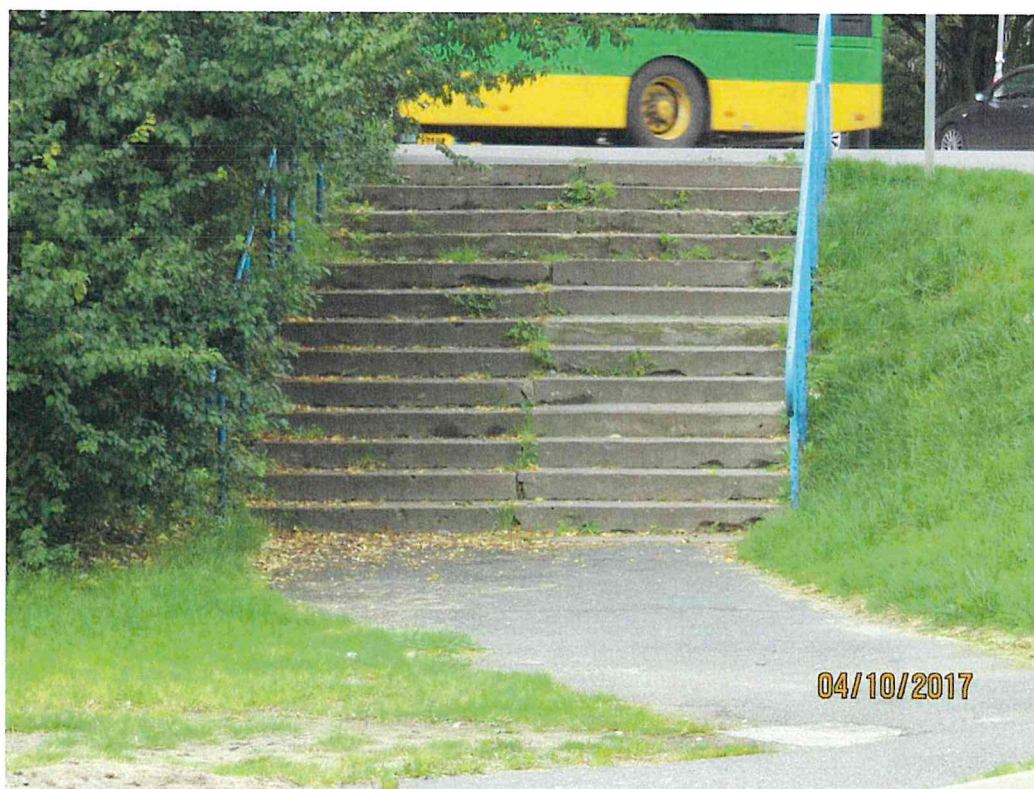
- Stan infrastruktury sprawia bardzo dobre wrażenie.
- Wymagana jest wymiana jednej pękniętej szyby wiaty przystankowej oraz poprawienie mocowania plakatu w urządzeniu typu citylight.







- Zielen wyrastająca ze szczelin schodów na drodze do przystanku wymaga usunięcia i wykoszenia oraz zabezpieczenia przed wyrastaniem w przyszłości.



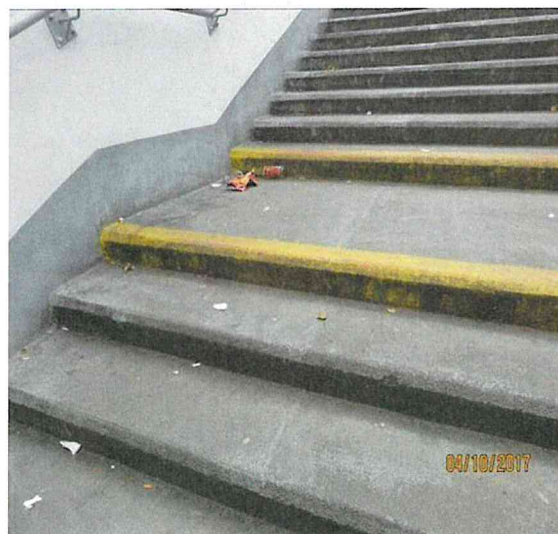
### 2.1.7. Kórnicka

- Wiaty przystankowe i słupki paneli ochronnych wymagają napraw i zabezpieczenia przed korozją.



### 2.1.8. Os. Czecha

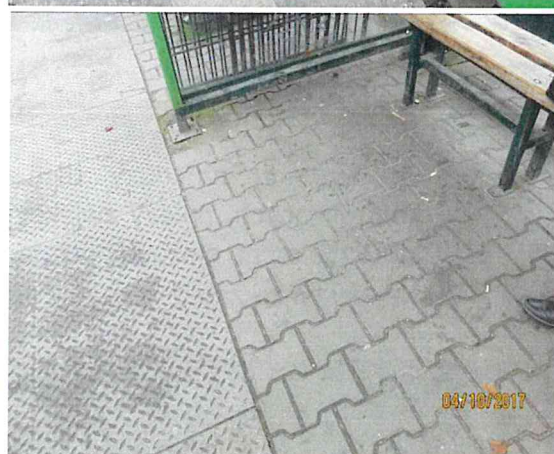
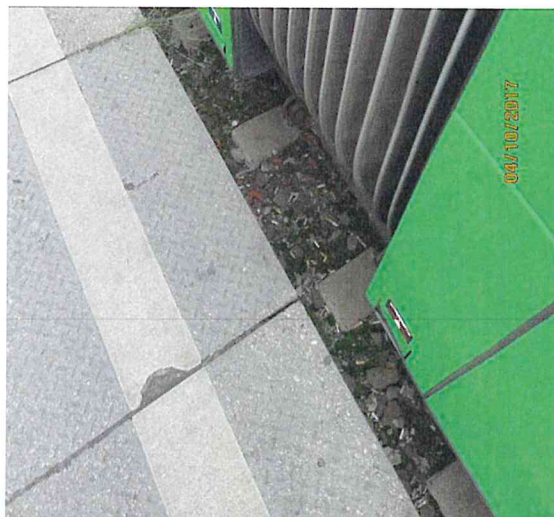
- Ze względu na duży ruch pasażerów teren przejścia podziemnego, zdaniem kontrolujących, należy zwiększyć standard utrzymania czystości (widoczne są śmieci, które nie są na bieżąco sprzątane).
- Należy także zabezpieczyć wnęki, w których pozostawiane są śmieci.





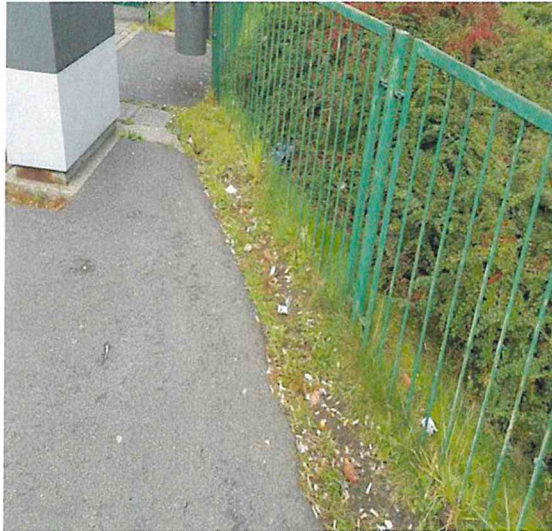
### 2.1.9. Starołęka

- Pomimo pozytywnej ogólnej oceny utrzymania stanu czystości terenu pętli tramwajowej, zauważono dużo (trudnych do usunięcia) niedopałków papierosów, najczęściej znajdujących się w torowisku, które psują estetykę przestrzeni.



### 2.1.10. Rondo Starołęka

- Podobnie jak powyżej, pomimo pozytywnej ogólnej oceny stanu utrzymania czystości na terenie węzła przesiadkowego, w miejscach przerw między płytkami chodnikowymi oraz przy nasadzeniach zieleni oraz przy koszach na śmieci przy wiatkach przystankowych zauważono bardzo dużą ilość niedopałków papierosów, negatywnie wpływającą na estetykę przestrzeni.



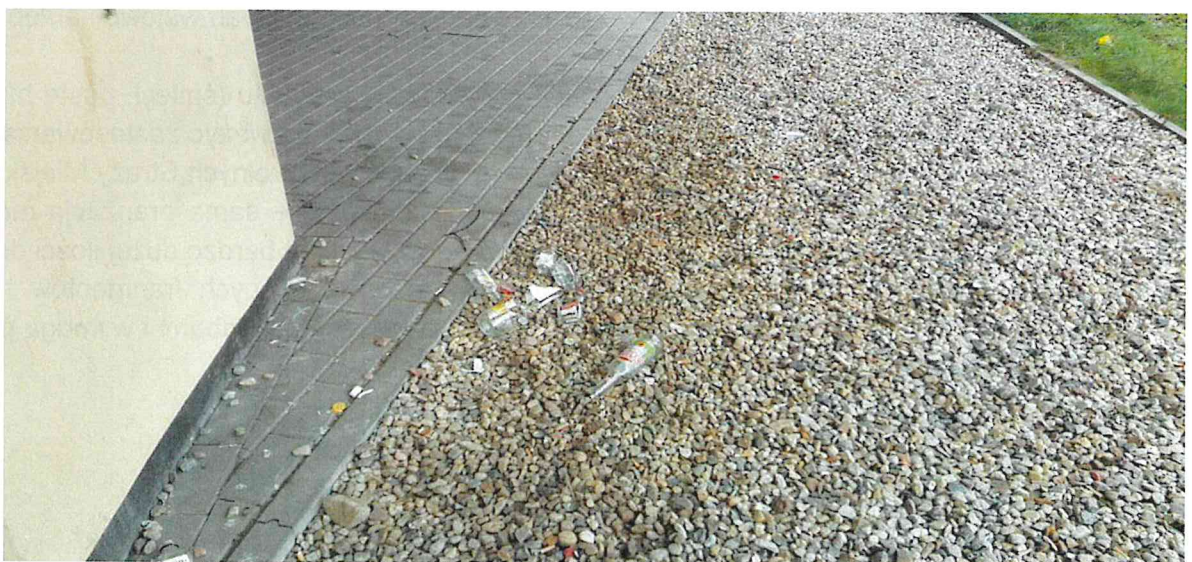
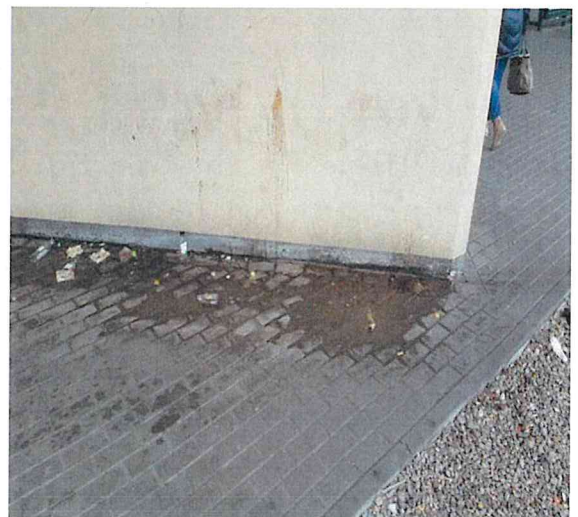
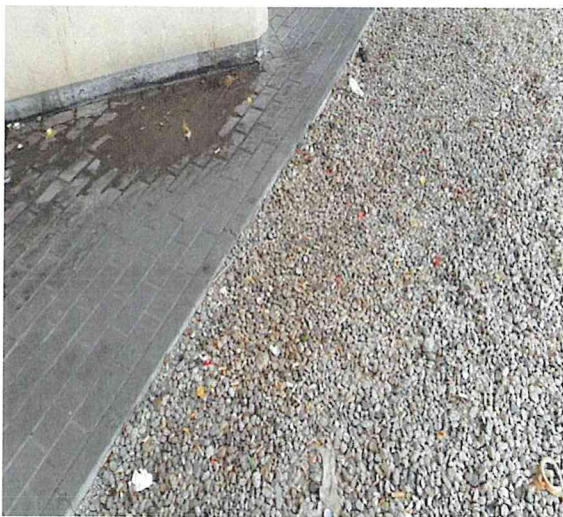
### 2.1.11. Dębiec

- Pozytywnie oceniono stan utrzymania czystości.

### 2.1.12. Górczyn

- Stan utrzymania czystości na węźle przesiadkowym (pętli tramwajowo- autobusowej) wymaga poprawy w zakresie:
  - Sprzątania terenu przy podstawach przyczółków wiaduktu (śmieci, puste butelki po alkoholu, odchody ptaków i ekskrementy) – należy rozważyć zastosowania w tych miejscach monitoringu lub intensyfikacji objazdów kontrolnych Straży Miejskiej,
  - Sprzątania terenu na którym są wysypane kamienie – sama aranżacja może być oceniona pozytywnie, jednak, w wyniku pozostawiania bardzo dużej ilości drobnych śmieci, w tym niedopałków papierosów oraz wystających fragmentów mat, na których są wyłożone, obserwując z bliska teren jest zaniedbany i wymaga podjęcia działań celem poprawy estetyki tej przestrzeni.









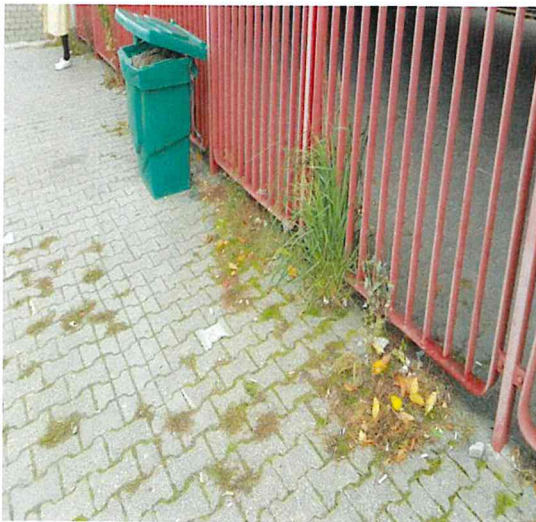
- Zauważyć można także pojazdy parkujące na terenie, który nie jest przeznaczony do tego celu oraz rozrzucone worki ze śmieciami.



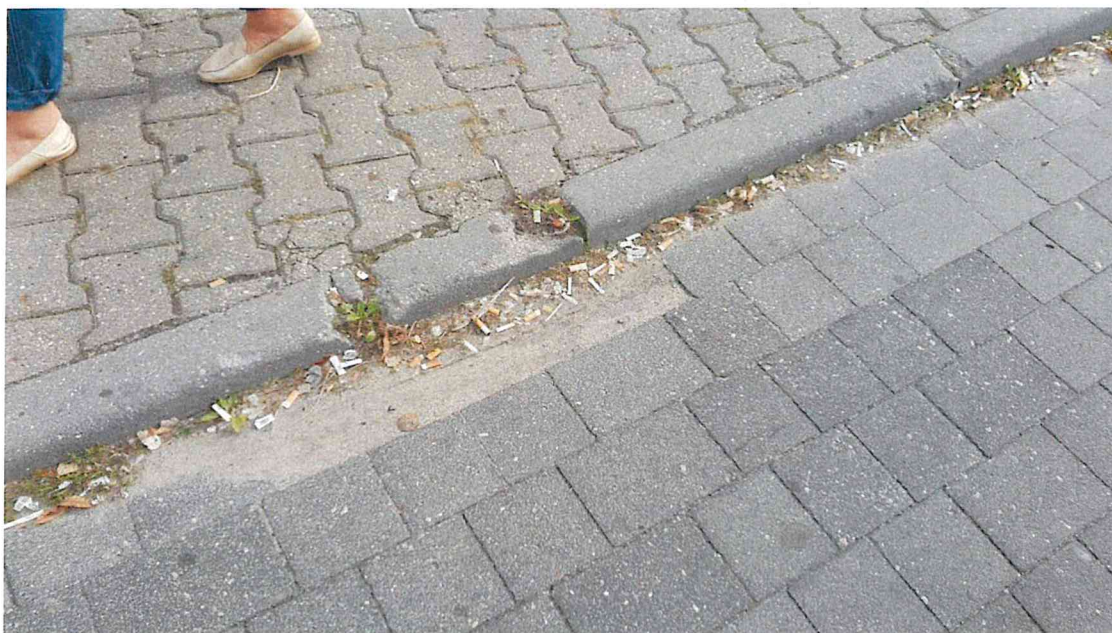




- Zielen wyrastająca ze szczelin pomiędzy kostką i płytami chodnikowymi oraz przy słupach wymaga wykoszenia i zabezpieczenia przed wyrastaniem w przyszłości.
- Niedopałki papierosów w miejscach szczelin krawężników chodników wymagają uprzątnięcia.







### 2.1.13. Zawady

- Należy podjąć działania w zakresie poprawy utrzymania zieleni na terenie przy węźle – część trawników jest wykoszona (można rozważyć utworzenie łąki kwietnej w tej lokalizacji).

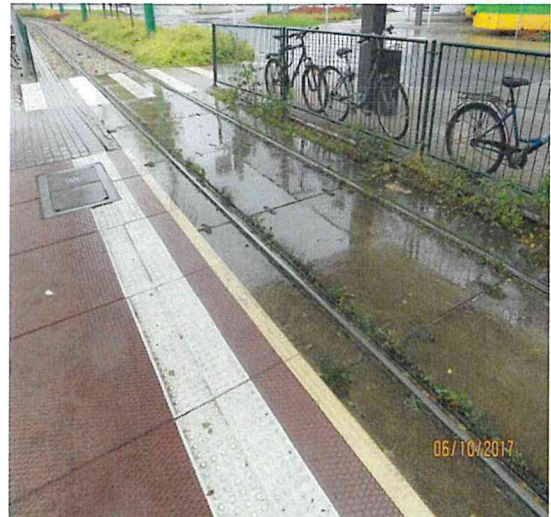
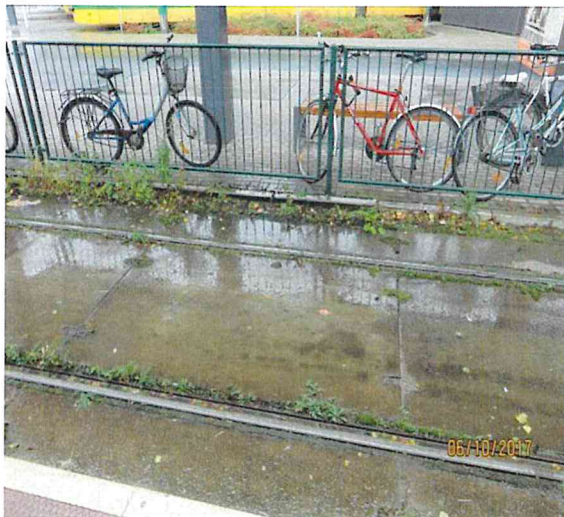






#### 2.1.14. Junikowo

- Z torowiska na terenie pętli należy także usunąć chwasty i wyeliminować ich wyrastanie w przyszłości (w okresie wegetacji roślin).





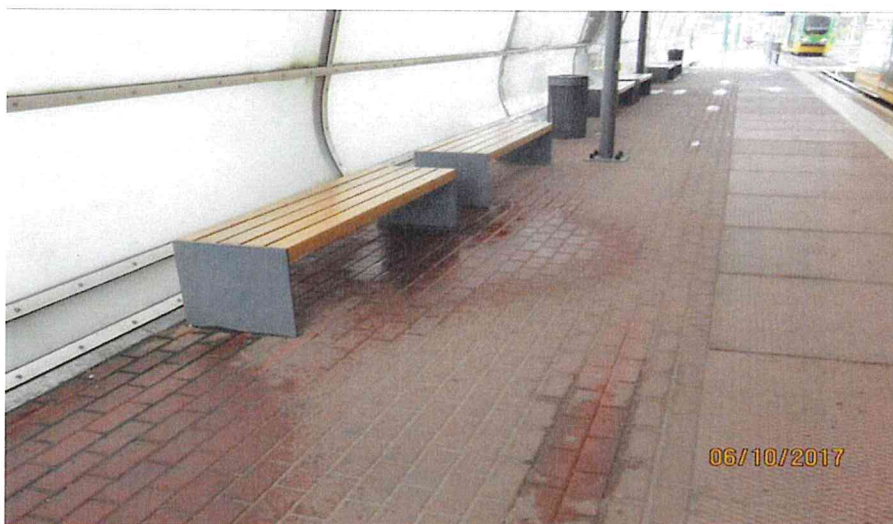


- Należy rozważyć zwiększenie ilości koszy na śmieci.



- W niektórych miejscach zadaszenie przecieka pozostawiając po opadach kałuże wody.





- Mając na uwadze duże zainteresowanie stojakami rowerowymi, warto rozważyć zwiększenie ilości stojaków rowerowych (ustawienie dodatkowych stojaków pomiędzy istniejącymi dwoma rzędami stojaków).



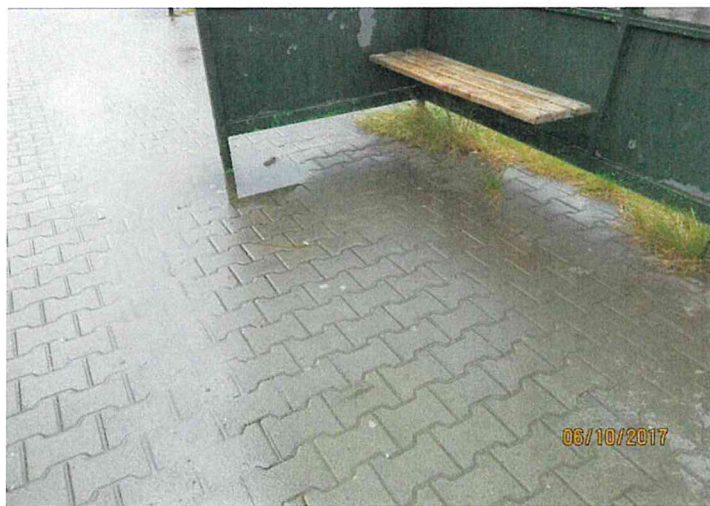
#### **2.1.15. Rondo Jana Nowaka-Jeziorańskiego**

- Brak uwag

#### **2.1.16. Ogrody**

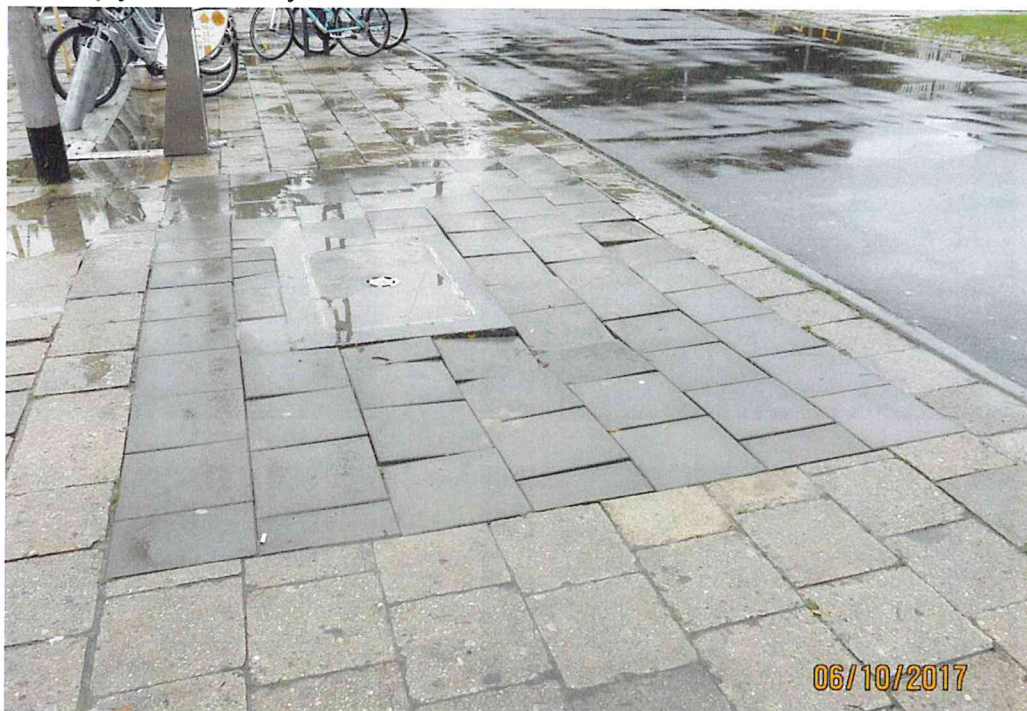
- Po opadach deszczu na terenie pętli tramwajowej oraz przystanków tramwajowych występują zastoiska wody, które znacznie utrudniają przemieszczania się pasażerów komunikacji publicznej.







- Po odtworzeniu części chodnika przy studzience kanalizacyjnej występują nierówności ułożenia płyt chodnikowych.



- Zauważyć można także zieleń wyrastającą na terenie wiaty przystankowej.





- Na dojazdach do przystanków występują koleiny. Zdaniem kontrolujących są to błędy projektowe / budowlane, które przy projektowaniu i budowie zatok autobusowych mogły być wyeliminowane.



- Kontrolujący dobrze ocenili stan techniczny ławek na węźle przesiadkowym.





### 2.1.17. Piątkowska

- Kontrolujący zwrócili uwagę na zabrudzenia wewnątrz uszkodzonego panelu dachu wiaty przystankowej.



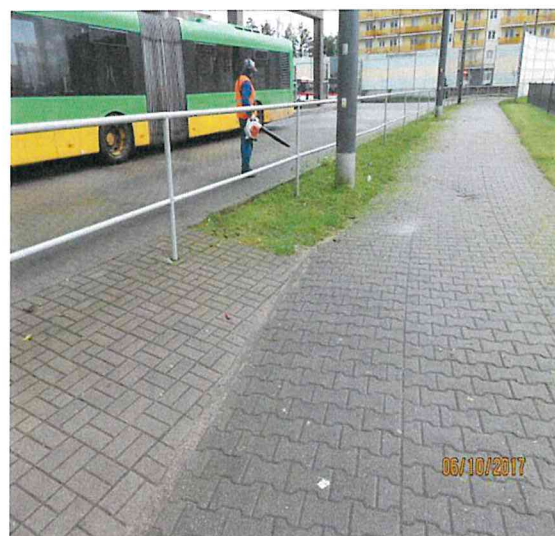
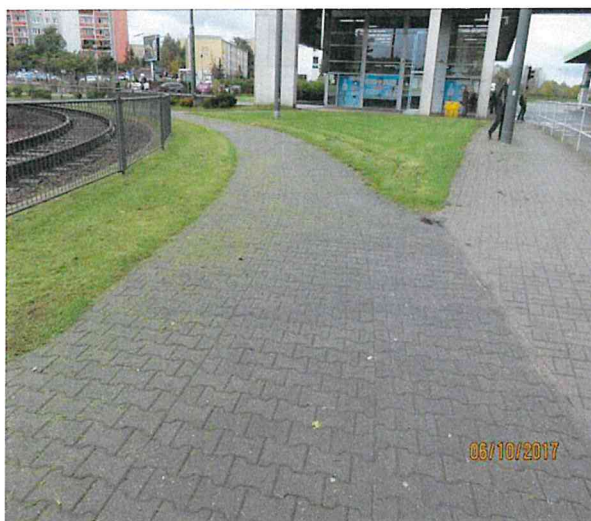
- Przycięcia wymaga zieleń wchodząca w skrajnie dojścia na przystanek tramwajowy.
- Należy wyrównać teren dojścia do przystanku – tworzą się zastoiska wody.





### 2.1.18. Os. Sobieskiego

- Kontrolujący w trakcie wizji zauważyli, że na terenie pętli autobusowej, na miejscach postojowych autobusów nie tworzą się koleiny i wyrzuszenia nawierzchni.
- W trakcie wizji ekipa sprzątająca wykonywała prace utrzymaniowe w zakresie:
  - Sprzątania chodników,
  - Koszenia trawników i przycinania żywopłotów.
- Kosze na śmieci były opróżnione.
- Stan utrzymania czystości oceniono na bardzo dobry zarówno na terenie pętli autobusowej jak i na przystankach tramwajowych.

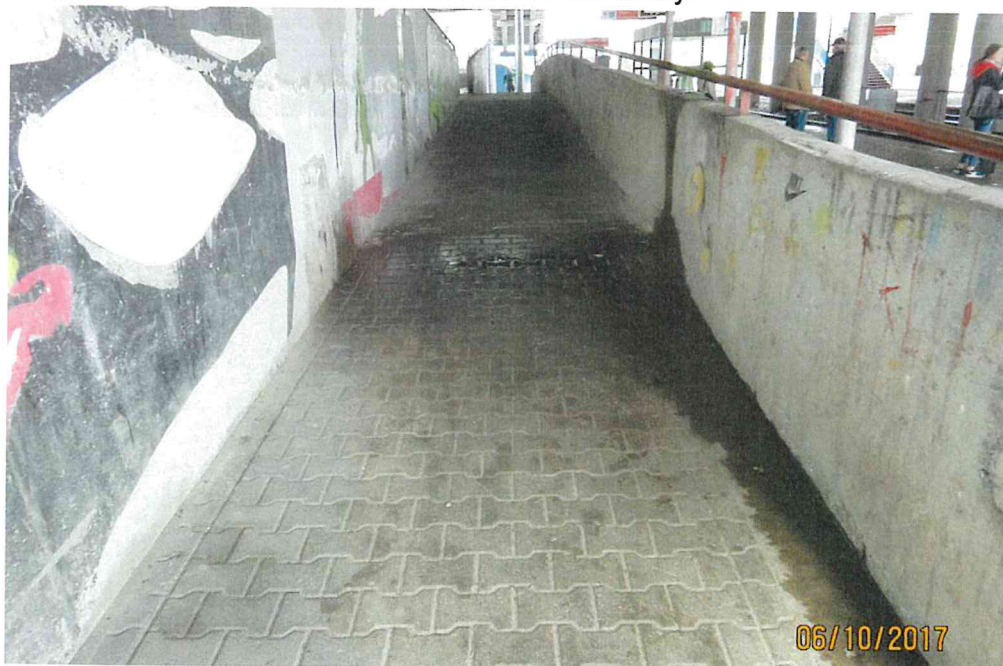


- Należy rozważyć sposób wykorzystania terenu, gdzie zlokalizowana była wypożyczalnia rowerów miejskich – mogłyby tam się mieścić (zgodnie z informacjami prasowymi z ZTM) miejsca postojowe rowerów (podobnie jak na pętli Junikowo.



#### 2.1.19. PST Szymanowskiego

- Na terenie peronów przystanków widoczne są zacieki wynikające z dylatacji i konstrukcji odwodnienia wiaduktu. Przyczynia się to do korozji poręczy, powstania osadów z zacieków oraz uszkodzenia urządzeń (skrzynki z instalacjami).
- Należy pamiętać, że utrzymanie w odpowiednim stanie poręczy na przejściach, z których korzystają osoby niepełnosprawne wymaga szczególnej troski (należy przeciwdziałać skaleczeniom dłoni, które są odpowiedzialne za odbiór bodźców zewnętrznych osób częściowo lub całkowicie niewidzących).
- Stan opróżniania śmietników oceniono na bardzo dobry.









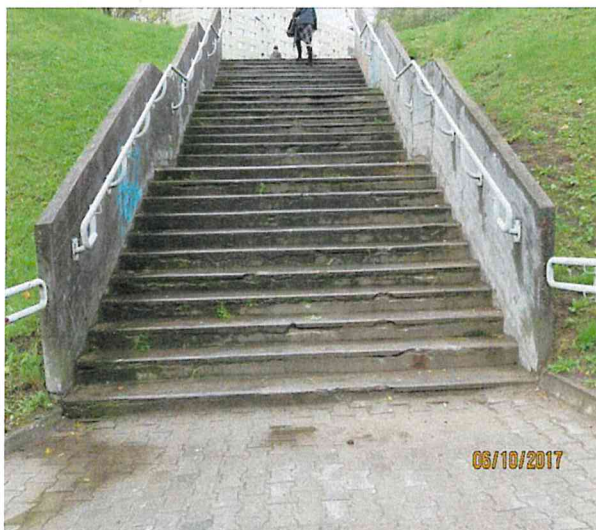
- W ocenie kontrolujących remontu wymagają schody prowadzące na perony przystanku PST Szymanowskiego - w porównaniu z innymi stacjami PST są w najgorszym stanie.







- Należy także uzupełnić ubytki w schodach doprowadzających pasażerów na teren przystanków stacji PST.



- Kontrolujący zwrócili uwagę na błędy / niezetelne wykonanie malowania poręczy schodów prowadzących pasażerów z wiaduktu na przystanki – dolne słupki konstrukcji zostały niewłaściwie oczyszczone i uległy korozji dużo wcześniej, niż pozostała część barier.





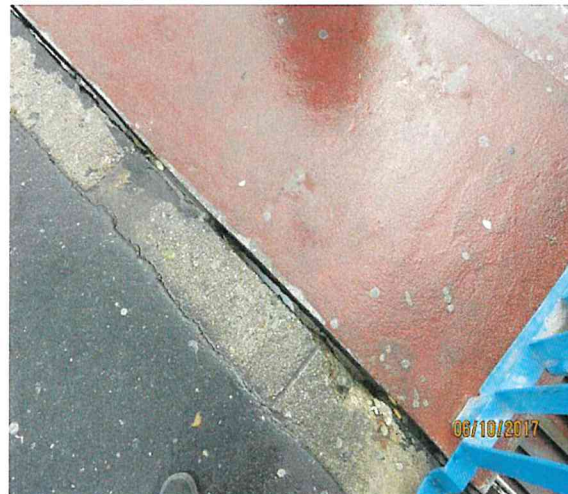
- Uszkodzona pokrywa studzienki i brak jej należytego zabezpieczenia.



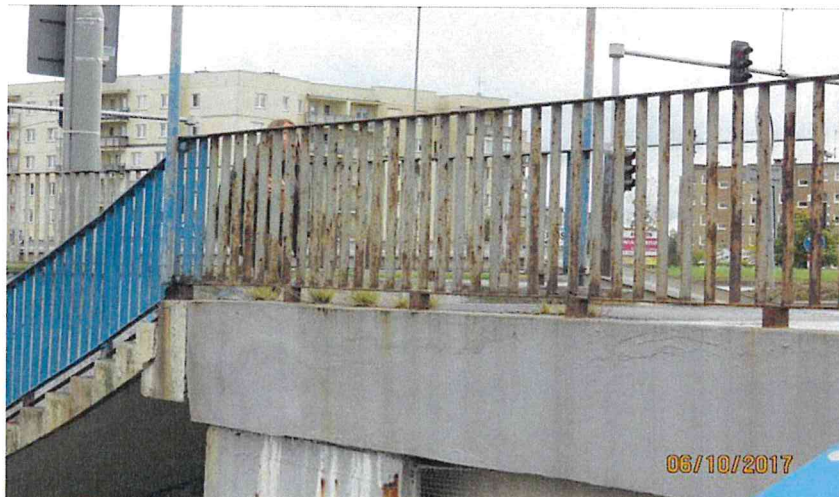
- Zardzewiała pokrywa skrzynki z instalacją.



- Ubytki w uzupełnieniu zabezpieczenia dylatacji konstrukcji schodów.



- Skorodowana balustrada wiaduktu.



#### 2.1.20. PST Kurpińskiego

- Podobnie jak we wcześniejszej lokalizacji, stwierdzono zacieki z odwodnienia wiaduktu oraz brak zabezpieczenia skrzynek z instalacją.
- Kontrolujący nie wnoszą uwag do stanu technicznego schodów prowadzących z wiaduktu na przystanki.
- Zwrócono uwagę na zacieki w przejściach poziomych pozostawiających osad i powodujących korozję instalacji elektrycznych.







### 2.1.21. PST Lechicka

- Na konstrukcji schodów, których ogólny stan techniczny oceniono na bardzo dobry, zauważono zacieki / rdzewienie w miejscach mocowania balustrad. Plamy rdzy są także widoczne na schodach – świadczyć to może o niewłaściwym zabezpieczeniu (oczyszczeniu) konstrukcji przed jej montażem.





- Kontrolujący zwrócili uwagę na zastosowaną nawierzchnię chodnika na wiadukcie, która jest dobrym przykładem właściwie zastosowanej nawierzchni w miejscach dużego obciążenia ruchem pasażerów i poprawia estetykę przestrzeni.



- Balustrady podjazdów dla osób niepełnosprawnych wymagają odmalowania.

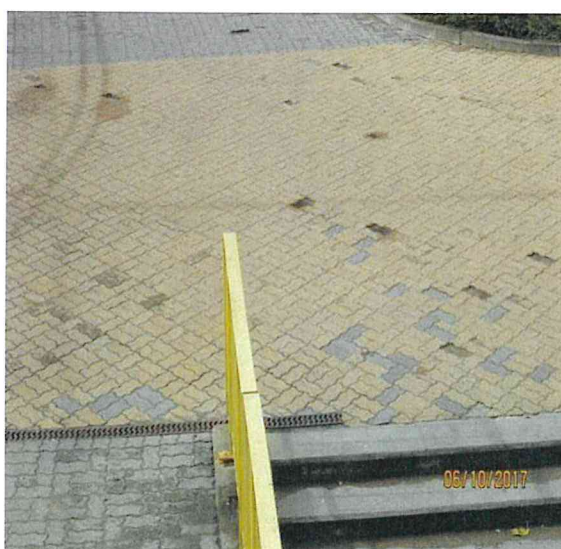


- Podobnie jak to opisano powyżej, na schodach prowadzących do przejścia prowadzącego m.in. do galerii handlowej Plaza zauważono zacieki rdzy na konstrukcji schodów.



### 2.1.22. PST Aleje Solidarności

- Stwierdzono ubytki i nierówności w ułożeniu kostki chodnikowej drogi doprowadzających pasażerów na przystanki.
- Na nierówno ułożonej kostce chodnikowej tworzą się zastoiska wody.







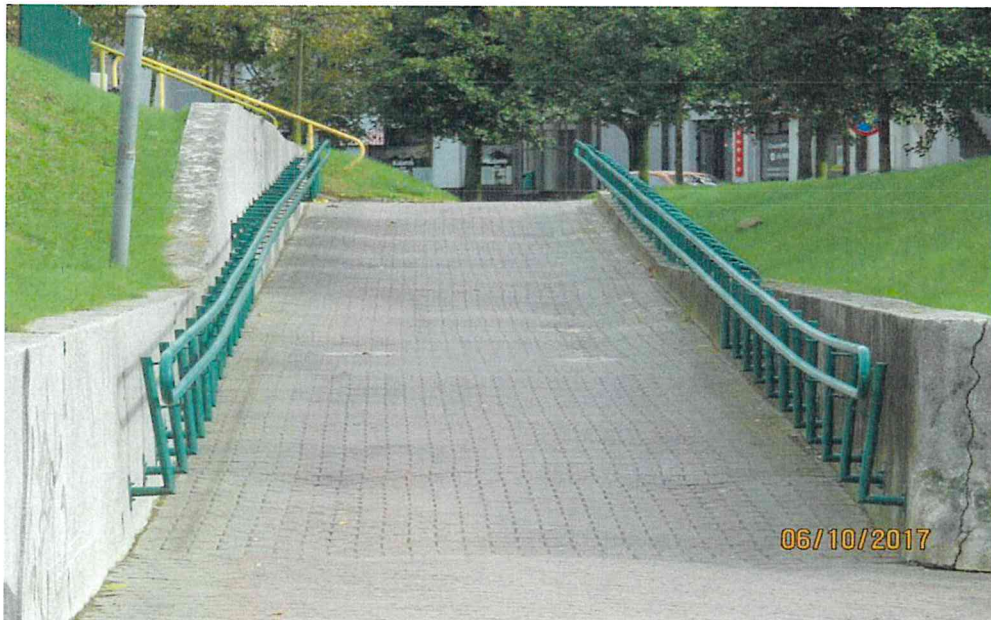
### 2.1.23. PST Słowiańska

- Podobnie jak w poprzednich lokalizacjach stacji PST stwierdzono:
  - złe zabezpieczenia skrzynek z instalacją,
  - korozję balustrad,
  - zacieki na konstrukcji przejść podziemnych.

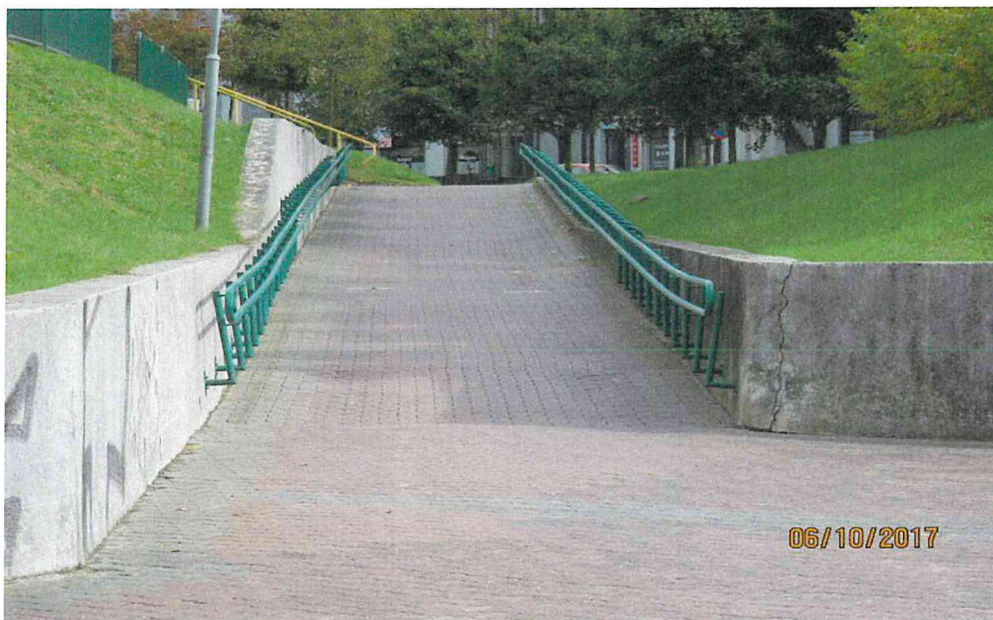




- W trakcie wizji stwierdzono także nierówności w ułożeniu kostki chodnikowej dojazd do przystanków i przejść podziemnych (może być to spowodowane niewłaściwym przygotowaniem podłoża przed wykonaniem chodnika).







#### 2.1.24. Wilczak

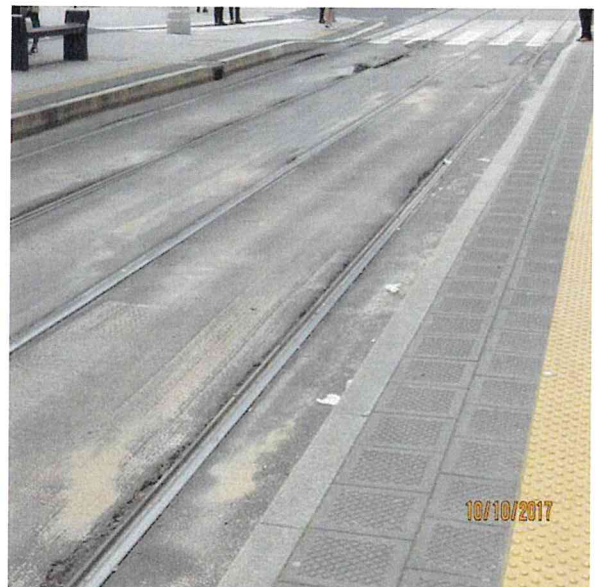
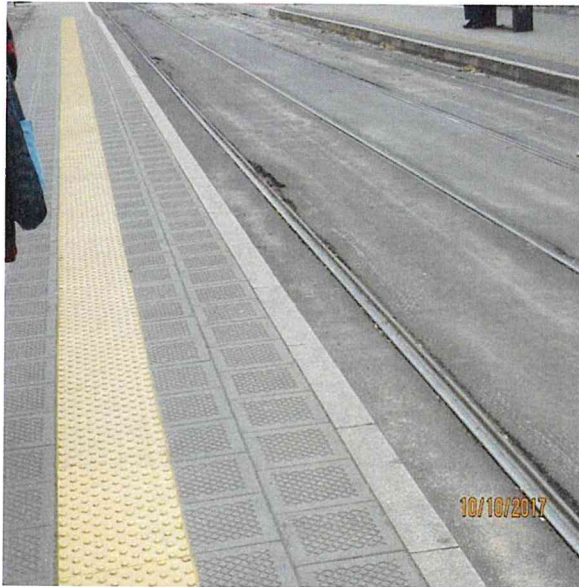
- Brak uwag

#### 2.1.25. Fredry

- Przy wiatkach przystankowych (miejsca mocowania konstrukcji, pomiędzy płytami chodnikowymi) należy, zdaniem kontrolujących, usunąć chwasty i wyeliminować ich wyrastanie w przyszłości (w okresie wegetacji roślin), co wpłynie na poprawę estetyki tej przestrzeni (przystanki znajdują się w strefie ścisłego centrum miasta).



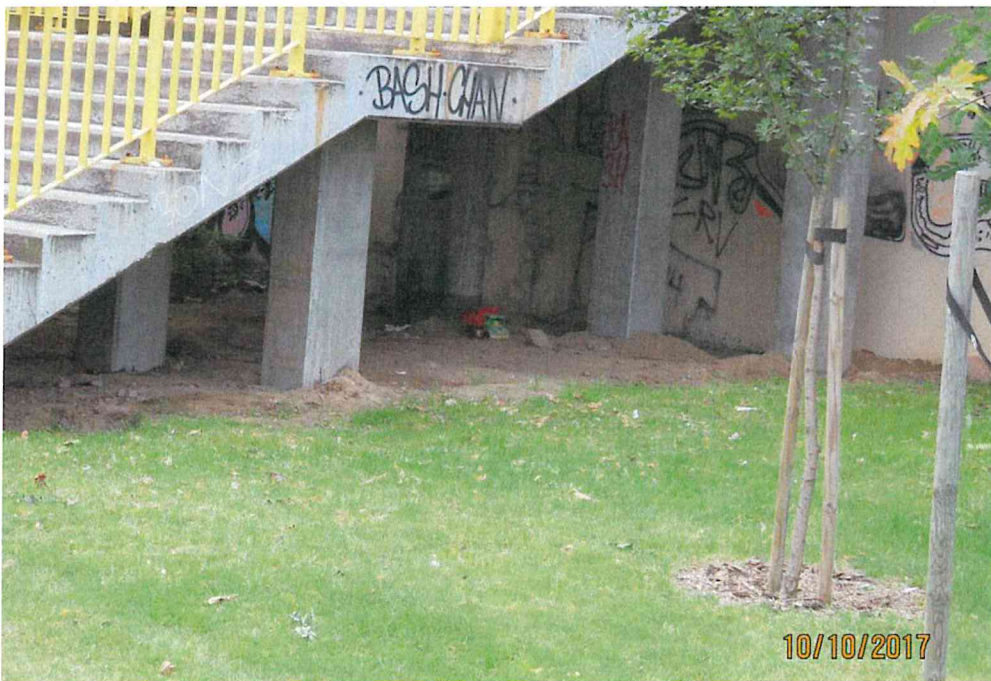
- W trakcie wizji zaobserwowano deformacje torowiska na terenie pomiędzy przystankami Fredry. Nawierzchnia wymaga napraw pomimo, iż po niedawnym remoncie nadal powinna być w stanie użyteczności. Należy zweryfikować czy zaistniały tu błędy projektowe lub budowlane.



### 2.1.26. Most Teatralny

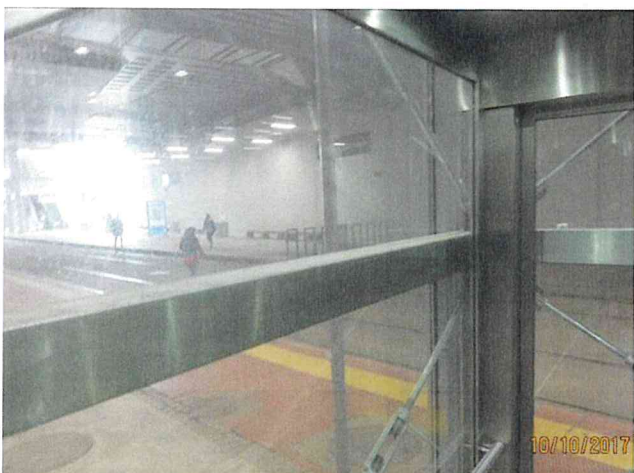
- Kontrolujący pozytywnie oceniają stan utrzymania czystości w zakresie sprzątania chodników oraz opróżniania koszy na śmieci (występujące śmieci na terenie wiaty przystankowej – zdjęcie - uznano za przypadek losowy).
- Zdaniem kontrolujących warto uporządkować teren pod schodami prowadzącymi na przystanki w kierunku PST.





### 2.1.27. Rondo Kaponiera

- W trakcie wizji w przedmiotowej lokalizacji kontrolujący zwrócili uwagę na zabrudzenia szybu oszklonych wind (znacznie mniejsze, niż w przypadku stacji Franowo). Mając na uwadze, fakt, że obiekt został oddany niedawno do użytku oraz jego istotny charakter (jest jednym z najistotniejszych węzłów przesiadkowych w Poznaniu), należy stwierdzić, że standard utrzymania czystości jest niewystarczający.

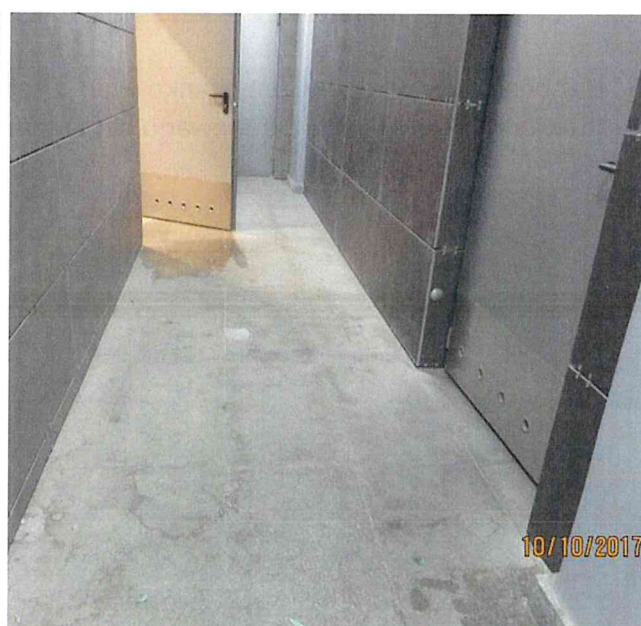
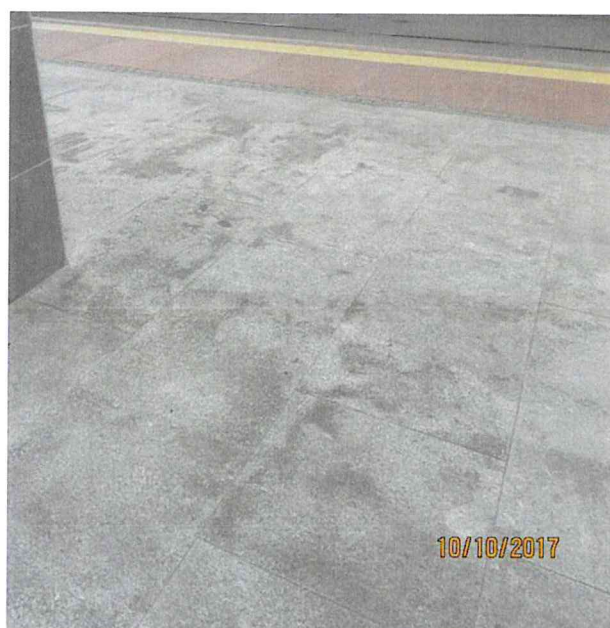
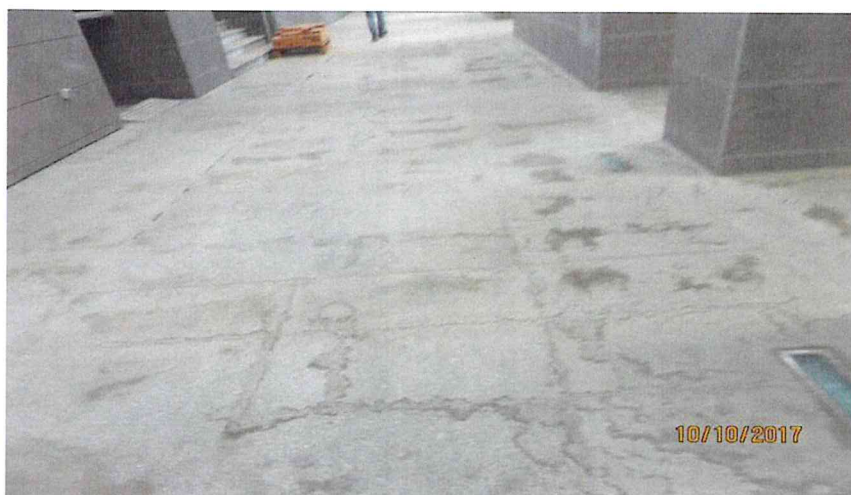






- Na poziomie peronów przystankowych zaobserwowano zabrudzenia nawierzchni posadzki (powierzchnia wymaga okresowego czyszczenia maszynami sprzątającymi).

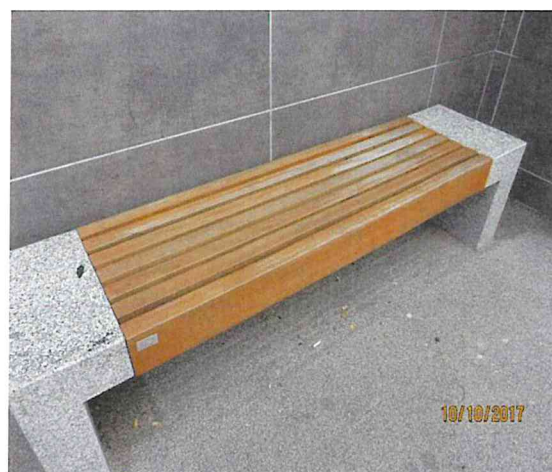




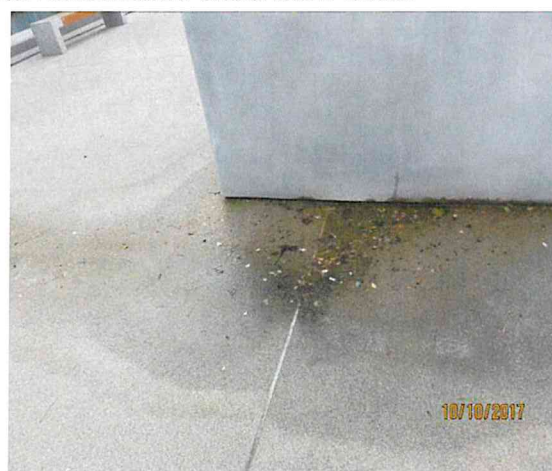
- Ławki znajdujące się na powierzchni, są niewłaściwie zabezpieczone przed wpływem warunków atmosferycznych (z drewna schodzi lakier i bejca koloryzująca).







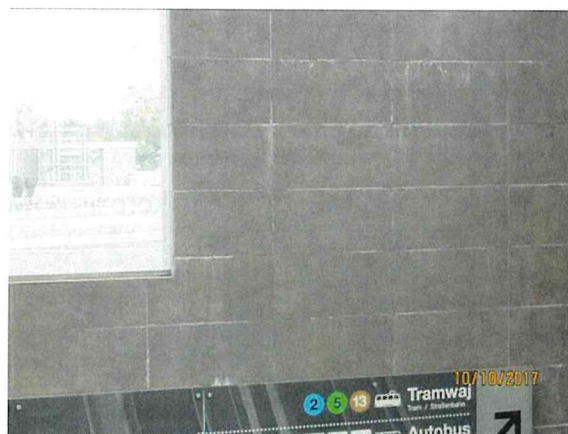
- Donice z nasadzeniami przeciekają pozostawiając na nawierzchni chodników osad.



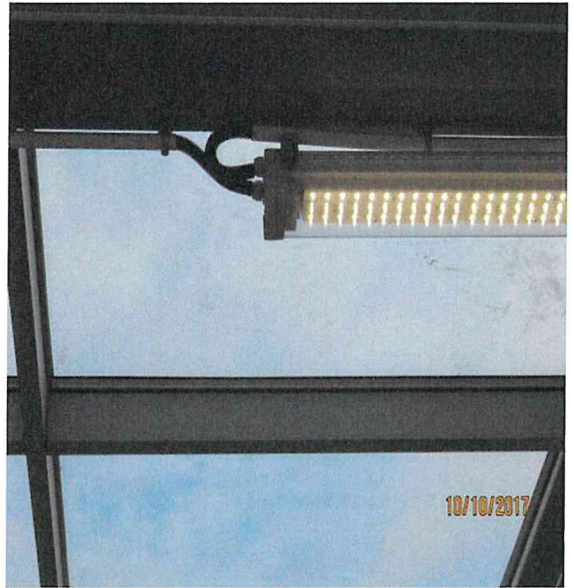
- Napis „KAPONIERA” ulega korozji, powstają zacieki przy łączeniach płyt okładzinowych.



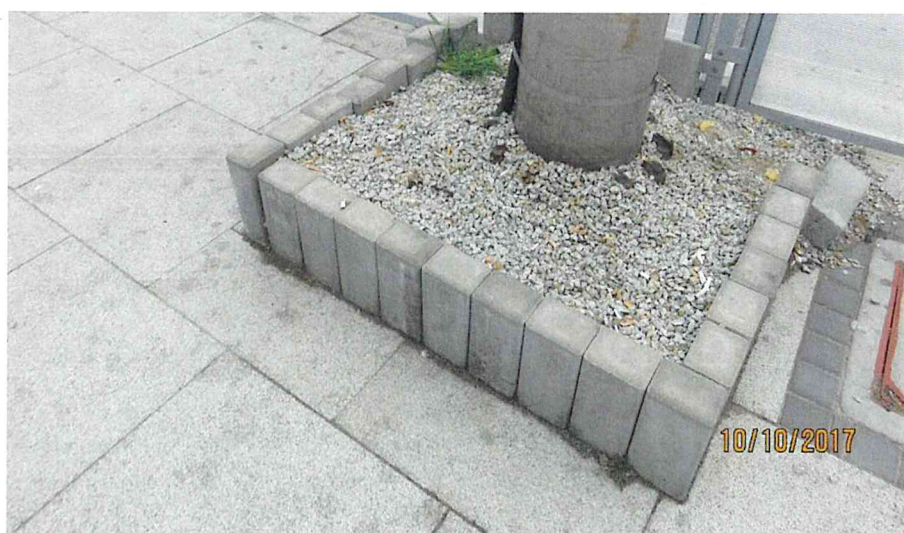
- Kontrolujący nie wnoszą uwag do stanu utrzymania czystości schodów ruchomych (jedne z ruchomych schodów były wyłączone – kontrolujący nie byli w stanie ocenić z jakiego powodu).
- Podczas wizji zaobserwowano w różnych miejscach na terenie obiektu (najczęściej przy wyjściach na poziom zero) zacieki przy łączeniach paneli okładzinowych (fugach) oraz zabrudzenia przestrzeni oszklonych (w tym konstrukcji zadaszenia).







- Na terenie przystanku w kierunku ul. Święty Marcin zauważono uszkodzenie otoczenia podstawy słupa trakcyjnego.



#### **2.1.28. Plac Wolności**

- Brak uwag

#### **2.1.29. Dworzec Zachodni**

- Brak uwag



## 2.2. Ponowne objazdy kontrolne

W celu weryfikacji dokonanej oceny sposobu utrzymania czystości na przystankach i węzłach przesiadkowych komunikacji publicznej, dokonano ponownego objazdu w dniu 30 października 2017 r. w lokalizacjach:

- 1) węzeł os. Sobieskiego,
- 2) przystanki PST Szymanowskiego,
- 3) przystanki PST Kurpińskiego,
- 4) przystanki PST Lechicka Poznań Plaza,
- 5) przystanki PST Aleje Solidarności,
- 6) węzeł Most Teatralny,
- 7) węzeł rondo Kaponiera,
- 8) węzeł Górczyn,
- 9) węzeł Dworzec Zachodni.

W trakcie ww. objazdów potwierdzono wcześniejsze obserwacje i nie wniesiono dodatkowych uwag.

## 3. Podsumowanie

- W trakcie przeprowadzonych wizji w terenie węzłów komunikacyjnych, istotnych pod względem transportowym i przystankach komunikacji publicznej, ogólny stan utrzymania czystości jest na dostatecznym poziomie. Przeprowadzone badania, które zostały wykonane bezpośrednio po porannym szczycie ruchu pasażerskiego, co prawda wykazały kilka przypadków wypełnionych koszy na śmieci, jednak przypadki te występowały incydentalnie i mogą być ocenione jako zdarzenia losowe (potwierdzeniem są zdjęcia koszy na śmieci zawarte w dokumentacji fotograficznej z kontroli).
- W przypadku infrastruktury pasażerskiej stwierdzono niedostateczny stan jej utrzymania. W związku z powyższym, w opinii kontrolujących, należy rozważyć prowadzenie zapisów w postaci np. raportów utrzymania obiektów w obrębie danego węzła komunikacyjnego, zawierających opis wszystkich prowadzonych czynności związanych z utrzymaniem infrastruktury pasażerskiej i zieleni. Umożliwi to dokonanie weryfikacji podejmowanych działań i ocenę konieczności ich ewentualnej intensyfikacji w celu otrzymania oczekiwanych efektów. Stwierdzono także brak pojemników do wyrzucania kwitów przy biletomatach.

- Po dokonanych przez kontrolujących obserwacjach ustalono, że należy dokonać analizy błędów konstrukcyjno-budowlanych dotyczących zatok autobusowych i podjąć kroki w celu wyeliminowania takich sytuacji w przyszłości. W konsekwencji tych działań, przyjęcie w ramach przetargu właściwych założeń, umożliwi zmniejszenie kosztów remontu miejsc postoju pojazdów – dobrym wzorem może być pętla autobusowa Os. Sobieskiego, złym przykładem jest natomiast pętla autobusowa Górczyn lub dworzec autobusowy Rondo Śródka. Powyższe ustalenia dotyczą także torowisk (na przejściu dla pieszych na Rondzie Śródka lub przystanku Fredry).
- Istotne, w opinii kontrolujących, jest także właściwe zabezpieczenie infrastruktury przystankowej oraz dojść do przystanku – ma to istotny wpływ na kształtowanie dobrego wizerunku Miasta oraz dbania o estetykę przestrzeni publicznej. Należy mieć na uwadze zabezpieczenie potrzeb osób niepełnosprawnych, ułatwiając im sprawne przemieszczanie na terenach węzłów komunikacyjnych i poprawę w tym zakresie stanu infrastruktury pasażerskiej.  
Należy dokonać oceny potrzeb i ustalić hierarchizację w zakresie standardów utrzymania, pamiętając o inwestycjach, które zostały oddane do użytku w ostatnim czasie. Mając na uwadze, że wszelkie zaniedbania w tym obszarze, mogą być odbierane przez mieszkańców Miasta jako brak gospodarności wydatkowania środków publicznych, co wpływa bezpośrednio na ocenę działań służb Miasta Poznania (np. węzeł Kaponiera, Franowo).
- Warto także przewidzieć, w ramach realizacji umów na utrzymanie infrastruktury przystankowej, okresowego usuwania chwastów i wyeliminowaniu ich ponownego wyrastania szczególnie w okresie wegetacji roślin.  
W celu urozmaicenia przestrzeni publicznej, można także rozważyć lokalizację w terenie przy przystankach komunikacji publicznej (np. Zawady) łąk kwietnych jako elementu podnoszącego walory estetyczne.

#### 4. Wnioski

- 1) Opracowanie przez MJO dokumentacji dot. utrzymania czystości i zagospodarowania zieleni w obszarze węzłów przesiadkowych i istotnych, pod względem komunikacyjnym, przystanków transportu publicznego, która będzie uzupełniana po każdorazowo podjętych działaniach.



- 2) Usuwanie chwastów i zieleni wyrastającej z torowisk, przerw między chodnikami i słupami oraz wyeliminowanie ich wyrastania w okresie wegetacji roślin poprzez zastosowanie odpowiednich środków, w ramach okresowych prac utrzymaniowych.
- 3) Wykonanie analizy technologii wykorzystanej do budowy miejsc postojowych (zatok autobusowych), które uległy deformacji, w celu wyeliminowania w przyszłości błędów projektowych i wykonawczych.
- 4) Ustalenie kryteriów (standardów) utrzymania obiektów, w celu zachowania dobrego wizerunku transportu publicznego Miasta Poznania.

Data sporządzenia sprawozdania:

07-12-2017

Kontrolujący:

Roman Przybylski

Kinga Duda

Dyrektor WTiZ UMP:

DYREKTOR WYDZIAŁU

Violetta Wabinska-Chmielewska

ZASTĘPCA  
PREZYDENTA MIASTA POZNANIA

Maciej Wudarski

Zgodnie z § 40 zarządzenia nr 873/2012/P Prezydenta Miasta Poznania z dnia 21 grudnia 2012 r.:

1. *„Kontrolę w trybie uproszczonym prowadzi się zgodnie z postanowieniami zarządzenia dotyczącymi kontroli w trybie zwykłym, z wyjątkiem postanowień dotyczących programu kontroli i sporządzania wystąpienia pokontrolnego, a dla kontroli realizowanych z potrzeb, o których mowa w § 39 ust. 2 pkt 1, 3 i 4 także z wyłączeniem obowiązku składania oświadczenia, o którym mowa w § 12 ust. 3.*
2. *Kontrola w trybie uproszczonym kończy się sporządzeniem sprawozdania z kontroli, zawierającego opis ustalonego stanu faktycznego oraz jego ocenę. Sprawozdanie podpisuje kontroler.*
3. *Dyrektor wydziału przeprowadzającego kontrolę aprobuje sprawozdanie i przekazuje je kierownikowi jednostki kontrolowanej. Kierownik jednostki kontrolowanej w terminie 5 dni roboczych od dnia otrzymania sprawozdania ma prawo przedstawić stanowisko wobec zawartych w nim ustaleń i ocen.*
4. *Sprawozdania nie przekazuje się byłemu kierownikowi jednostki kontrolowanej.*
5. *O sposobie wykorzystania ustaleń zawartych w sprawozdaniu decyduje polecający przeprowadzenie kontroli w trybie uproszczonym. W razie potrzeby wydania polecenia, zalecenia dotyczącego usunięcia nieprawidłowości lub wniosku kontrolujący sporządza projekt odrębnego pisma do kierownika jednostki kontrolowanej. Pismo podpisuje Prezydent albo inna osoba uprawniona do wydania polecenia, zalecenia lub wniosku.”.*



**Załączniki:**

1. polecenie przeprowadzenia kontroli nr TZ-III.1711.7.2017 z 03 października 2017 r.,
2. oświadczenia kontrolerów o braku przeciwwskazań do przeprowadzenia kontroli i ochronie danych osobowych (2 sztuki),
3. schemat linii tras tramwajowych (źródło: [www.ztm.poznan.pl](http://www.ztm.poznan.pl) – stan z 20.11.2017 r.),
4. dokumentacja fotograficzna z wykonanych objazdów kontrolnych (podzielona na lokalizacje).

