

**INSTRUKCJA
BEZPIECZEŃSTWA POŻAROWEGO
DLA BUDYNKU URZĘDU MIASTA POZNANIA
PRZY UL. MATEJKI 50**



OPRACOWAŁA:

Anna Atmanowicz

ZATWIERDZIŁ:

Wojciech Czyżewski

Poznań, wrzesień 2021

SPIS TREŚCI

ROZDZIAŁ 1.....	4
Zakres przedmiotowy Instrukcji bezpieczeństwa pożarowego	
ROZDZIAŁ 2.....	6
Warunki ochrony przeciwpożarowej wynikające z przeznaczenia, sposobu użytkowania, prowadzonego procesu technologicznego, magazynowania (składowania) i warunków technicznych obiektu, w tym zagrożenia wybuchem	
ROZDZIAŁ 3.....	15
Określenie wyposażenia w wymagane urządzenia przeciwpożarowe i gaśnice oraz sposoby poddawania ich przeglądom technicznym i czynnościom konserwacyjnym	
ROZDZIAŁ 4.....	24
Sposoby postępowania na wypadek pożaru i innego zagrożenia	
ROZDZIAŁ 5.....	27
Sposoby wykonywania prac niebezpiecznych pod względem pożarowym	
ROZDZIAŁ 6.....	29
Warunki i organizacja ewakuacji ludzi oraz praktyczne sposoby ich sprawdzania	
ROZDZIAŁ 7.....	38
Sposoby zapoznania użytkowników obiektu, w tym zatrudnionych pracowników, z przepisami przeciwpożarowymi oraz treścią Instrukcji	
ROZDZIAŁ 8.....	40
Zadania i obowiązki w zakresie ochrony przeciwpożarowej dla stałych użytkowników budynku	
ZAŁĄCZNIK 1.....	45
Pozwolenie na prace niebezpieczne pod względem pożarowym	
ZAŁĄCZNIK 2.....	47
Oświadczenie o zapoznaniu się z ustaleniami zawartymi w Instrukcji bezpieczeństwa pożarowego	
ZAŁĄCZNIK 3.....	48
Karta informacyjna i Karta charakterystyki obiektu	
ZAŁĄCZNIK 4.....	51
Harmonogram przeglądów	

ZAŁĄCZNIK 5.....	53
Podstawa prawna opracowania	
ZAŁĄCZNIK 6.....	54
Plany graficzne – rzuty	

ROZDZIAŁ 1

Zakres przedmiotowy Instrukcji bezpieczeństwa pożarowego

1

Przedmiotem opracowania jest aktualizacja zapisów Instrukcji bezpieczeństwa pożarowego (zwanej dalej Instrukcją) o nowe informacje związane z bezpieczeństwem pożarowym.

Aktualizację opracowano na podstawie rozporządzenia Ministra Spraw Wewnętrznych i Administracji w sprawie ochrony przeciwpożarowej budynków, innych obiektów budowlanych i terenów z dnia 7.06.2010 r. (Dz. U. z 2010 r. Nr 109, poz. 719 z późniejszymi zmianami).

Aktualizacja zapisów w zakresie:

- 1) nowelizacji aktów prawnych oraz Polskich Norm związanych z bezpieczeństwem przeciwpożarowym,
- 2) gęstości obciążenia ogniowego,
- 3) uwzględnienia w zapisach dotyczących zasad ewakuacji art. 6 pkt 1 lit. e ustawy z 19.07.2019 r. o zapewnieniu dostępności osobom ze szczególnymi potrzebami,
- 4) planów graficznych – załącznik 6.

Instrukcja zawiera:

- 1) warunki ochrony przeciwpożarowej, wynikające z przeznaczenia, sposobu użytkowania, prowadzonego procesu technologicznego, magazynowania (składowania) i warunków technicznych obiektu, w tym zagrożenia wybuchem;
- 2) określenie wyposażenia w wymagane urządzenia przeciwpożarowe i gaśnice oraz sposoby poddawania ich przeglądom technicznym i czynnościom konserwacyjnym;
- 3) sposoby postępowania na wypadek pożaru i innego zagrożenia;
- 4) sposoby zabezpieczenia prac niebezpiecznych pod względem pożarowym, jeżeli takie prace są przewidywane;
- 5) warunki i organizację ewakuacji ludzi oraz praktyczne sposoby ich sprawdzania;
- 6) sposoby zapoznania użytkowników obiektu, w tym zatrudnionych pracowników, z przepisami przeciwpożarowymi oraz Instrukcją;
- 7) zadania i obowiązki w zakresie ochrony przeciwpożarowej dla osób będących stałymi użytkownikami budynku;
- 8) plany obiektów, obejmujące także ich usytuowanie, oraz terenu przyległego, z uwzględnieniem graficznych danych dotyczących w szczególności:

- a) powierzchni, wysokości i liczby kondygnacji budynku,
- b) odległości od obiektów sąsiadujących,
- c) parametrów pożarowych występujących substancji palnych,
- d) występującej gęstości obciążenia ogniowego w strefie pożarowej lub w strefach pożarowych,
- e) kategorii zagrożenia ludzi, przewidywanej liczby osób na każdej kondygnacji i w poszczególnych pomieszczeniach,
- f) podziału obiektu na strefy pożarowe,
- g) warunków ewakuacji, ze wskazaniem kierunków i wyjść ewakuacyjnych,
- h) miejsc usytuowania urządzeń przeciwpożarowych i gaśnic, kurków głównych instalacji gazowej oraz miejsc usytuowania elementów sterujących urządzeniami przeciwpożarowymi,
- i) hydrantów zewnętrznych,
- j) dróg pożarowych i innych dróg dojazdowych, z zaznaczeniem wjazdów na teren ogrodzony.

2

Instrukcja przechowywana jest w pomieszczeniu pracownika ochrony obiektu (w czerwonej szafce), aby zapewnić możliwość jej natychmiastowego wykorzystania na potrzeby prowadzenia działań ratowniczych.

3

Instrukcja jest poddawana okresowej aktualizacji, co najmniej raz na 2 lata, a także po takich zmianach sposobu użytkowania obiektu lub procesu technologicznego, które wpływają na zmianę warunków ochrony przeciwpożarowej.

4

Instrukcja uwzględnia zapisy zawarte w Regulaminie Pracy Urzędu oraz Instrukcji BHP Urzędu.

ROZDZIAŁ 2

Warunki ochrony przeciwpożarowej wynikające z przeznaczenia, sposobu użytkowania, prowadzonego procesu technologicznego, magazynowania (składowania) i warunków technicznych obiektu, w tym zagrożenia wybuchem

1

Budynek Urzędu jest położony przy ul. Matejki 50 w Poznaniu. Obiekt wpisany został do rejestru zabytków. Budynek jest posadowiony w zabudowie staromiejskiej, pomiędzy kamienicami przy zbiegu ulic Matejki i Wyspiańskiego; przeznaczony jest na cele administracyjno-biurowe.

2

1. Warunki ochrony przeciwpożarowej:

1.1 Podstawowe dane techniczne budynku:

- wysokość od terenu do kalenicy dachu – 16,30 m, budynek zaliczony do grupy budynków średniowysokich (SW),
- budynek Urzędu zajmuje powierzchnię 2958,30 m²,
- liczba kondygnacji: pięć – cztery kondygnacje nadziemne i jedna kondygnacja podziemna (przyziemie, budynek częściowo podpiwniczony),
- kubatura budynku 10 181,20 m³.

Na poszczególnych kondygnacjach nie przewiduje się więcej niż 40 stałych użytkowników budynku (z wyjątkiem 3 piętra). W budynku nie ma pomieszczeń przeznaczonych dla więcej niż 50 osób.

1.2 Konstrukcje budynku i elementy budowlane:

Analizowany budynek wykonany jest w systemie tradycyjnym. Jego rozwiązania konstrukcyjne są następujące:

- ściany zewnętrzne i wewnętrzne – murowane z cegły pełnej,
- stropy ceramiczne i częściowo drewniane,
- ścianki działowe murowane,
- schody na klatce głównej: w parterze murowane, powyżej drewniane,
- schody na klatce schodowej gospodarczej – w całości betonowe,
- budynek jest częściowo podpiwniczony,

- przykryty dachem wielospadowym o rozbudowanej bryle pokrytej dachówką; wieża i wieżyczki obite blachą,
- więźba dachowa drewniana.

1.3 Klasa odporności pożarowej budynku oraz klasa odporności ogniowej i stopień rozprzestrzeniania ognia przez elementy budowlane:

Dla budynku średniowysokiego, zakwalifikowanego do kategorii zagrożenia ludzi ZL III wymagana jest klasa B odporności pożarowej.

Elementy budynku odpowiednie do klasy pożarowej B powinny spełniać następujące wymagania co do klasy odporności ogniowej:

Klasa odporności pożarowej budynku	Klasa odporności ogniowej elementów budynku					
	Główna konstrukcja nośna	Konstrukcja dachu	Strop	Ściana zewnętrzna	Ściana wewnętrzna	Przekrycie dachu
B	R 120	R 30	REI 60	EI 60	EI 30	RE 30

gdzie:

R – nośność ogniowa w minutach

E – szczelność ogniowa w minutach

I – izolacyjność ogniowa w minutach

Budynek spełnia wymagania odporności pożarowej i stopnia rozprzestrzeniania ognia przez elementy budowlane.

1.4 Wymagana klasa odporności ogniowej elementów oddzielenia przeciwpożarowego dla klasy pożarowej B wynosi:

Klasa odporności pożarowej budynku	Klasa odporności ogniowej				
	Elementów oddzielenia przeciwpożarowego		Drzwi przeciwpożarowych lub innych zamknięć przeciwpożarowych	Drzwi z przedsionka przeciwpożarowego	
	Ścian i stropów, z wyjątkiem stropów w ZL	Stropów w ZL		Na korytarz i do pomieszczeń	Na klatkę schodową
B	REI 120	REI 60	EI 60	EI 30	E 30

Wymagań tych nie spełniają:

Elementy budynku, takie jak biegi i spoczniki schodów głównej klatki schodowej.

2. Odległości od budynków sąsiadujących:

Budynek zlokalizowany jest w zabudowie śródmiejskiej zwartej. Położenie budynku zapewnia zachowanie minimalnych odległości od nieruchomości sąsiednich. Obiekt od strony zachodniej zbliżony jest wykuszem z oknami do wykuszu sąsiedniego budynku na odległość 7,6 m. Ściana wykuszu sąsiedniego budynku nie posiada okien i jest zbudowana z materiałów zapewniających klasę odporności ogniowej REI 120. Od strony północnej nieruchomość przylega ścianą oddzielenia pożarowego REI 120 do budynku zlokalizowanego na sąsiedniej działce.

Odległości pomiędzy budynkami są zachowane.

Zdjęcie poglądowe – posadowienie budynku



3. Przewidywana gęstość obciążenia ogniowego:

Definicje

Podstawowe terminy i definicje określono na podstawie definicji zawartych w przepisach techniczno-budowlanych i o ochronie przeciwpożarowej oraz PN-ISO 8421-2 Ochrona przeciwpożarowa – Terminologia – Budowlane środki ochrony przeciwpożarowej.

Gęstość obciążenia ogniowego

Energia cieplna, wyrażona w megadżulach, która może powstać przy spaleniu materiałów palnych znajdujących się w pomieszczeniu, strefie pożarowej lub składowisku materiałów stałych przypadająca na jednostkę powierzchni tego obiektu, wyrażona w metrach kwadratowych.

Względny czas trwania pożaru

Czas, w którym ulegną spaleniu materiały palne znajdujące się w pomieszczeniu lub składowisku materiałów stałych w strefie pożarowej.

Pomieszczenia produkcyjno-magazynowe oraz warsztatowe i techniczne zaliczamy do zagrożonych pożarem w zależności od występującego obciążenia ogniowego (obliczenia takie przeprowadza się na podstawie wykazu ilościowego i rodzajowego składowanych materiałów).

Wymagania z zakresu bezpieczeństwa pożarowego dla budynków/pomieszczeń produkcyjnych lub magazynowych określa się na podstawie gęstości obciążenia ogniowego zgodnie z postanowieniami PN-B-02852 Ochrona przeciwpożarowa budynków.

Gęstość obciążenia ogniowego (Q_d) w megadżulach na metr kwadratowy oblicza się według poniższego wzoru:

$$Q_d = \frac{\sum_{i=1}^{i=n} (Q_{dt} \times G_t)}{F}$$

w którym:

n – liczba rodzajów materiałów palnych znajdujących się w pomieszczeniu, strefie pożarowej lub składowisku,

G_t – masa poszczególnych materiałów w kilogramach,

F – powierzchnia rzutu poziomego pomieszczenia, strefy pożarowej lub składowiska w metrach kwadratowych,

Q_{dt} – ciepło spalania poszczególnych materiałów w megadżulach na kilogram.

W budynku nie występują pomieszczenia magazynowe poza niewielkimi magazynkami podręcznymi i archiwami. Natomiast znajdujące się w nim kotłownia i pomieszczenia techniczne są wydzielone pożarowo i stanowią strefę przeciwpożarową z gęstością obciążenia ogniowego do 2000 MJ/m².

4. Parametry pożarowe występujących substancji palnych:

Obecnie wykorzystywane do wystroju wnętrz i wyrobu przedmiotów codziennego użytku materiały palne zawierają znaczne ilości skomplikowanych związków chemicznych, które w procesie spalania lub podczas termicznego rozkładu tworzą silnie toksyczne substancje.

W pomieszczeniach i biurach mogą się znajdować różne materiały rozprzestrzeniające pożar, takie jak drewno, guma, polwinit, opakowania z tektury, tworzywa sztuczne (polietylen, folia, styropian, poliuretan), materiały uszczelniające, materiały tapicerowane (krzesła, meble wyściełane w biurach, pianka poliuretanowa) itp. Konsekwencją stosowanych materiałów jest nie tylko zwiększenie możliwości powstania pożaru, ale również wzrost zagrożenia dla osób pracujących. Skład gazów powstających w wyniku spalania zależy przede wszystkim od rodzaju spalonych materiałów, wszystkie gazy są silnie toksyczne. Najczęstszą przyczyną śmierci podczas pożaru nie są płomienie powodujące poparzenia, lecz zatrucie gazami pożarowymi.

Potencjalnym źródłem pożaru w budynku może być:

- używanie otwartego ognia,
- wada lub nieprawidłowa eksploatacja urządzeń oraz instalacji elektrycznych,
- nieprawidłowa organizacja i prowadzenie prac niebezpiecznych pod względem pożarowym,
- podpalenie.

Potencjalnymi drogami rozprzestrzeniania się pożaru mogą być:

- wyposażenie pomieszczeń,
- drewniane stropy, schody i ciągi komunikacyjne,
- przyległe budynki.

5. Kategoria zagrożenia ludzi, liczba osób w pomieszczeniach:

Budynek ze względu na przeznaczenie i jego funkcję użytkową zakwalifikowany został do III kategorii zagrożenia ludzi **ZL III**.

Rozmieszczenie pracowników w budynku przedstawia się następująco:

- piwnica – 0 osób,
- przyziemie – 5 osób,
- parter – 22 osoby,
- I piętro – 40 osób,
- II piętro – 18 osób,
- III piętro – 58 osób.

Łącznie w budynku może przebywać **143 stałych pracowników** oraz klientów.

Przewidywana liczba osób może ulegać zmianie z uwagi na translokacje i ruchy kadrowe.

6. Ocena zagrożenia wybuchem:

W budynku **nie występują strefy zagrożenia wybuchem.**

7. Podział obiektu na strefy pożarowe:

Cały budynek stanowi jedną strefę pożarową o powierzchni 2958,30 m². To piwnica z wydzielonymi drzwiami przeciwpożarowymi, kotłownią, hydrofornią i archiwum oraz część nadziemna budynku.

8. Warunki ewakuacji polegają w szczególności na:

- zapewnieniu odpowiedniej liczby i szerokości wyjść,
- zachowaniu odpowiedniej długości dróg ewakuacyjnych,
- zapewnieniu odpowiedniego wystroju, obudowy i wydzieleni dróg ewakuacyjnych,
- zapewnieniu urządzeń do usuwania dymu i gazów pożarowych.

Budynek zakwalifikowany jest do kategorii zagrożenia ludzi ZL III, długość dojeżdżających ewakuacyjnych nie powinna przekraczać 30 m przy jednym kierunku dojścia, w tym 20 m na drodze poziomej, oraz 60 m przy co najmniej dwóch dojściach. Ewakuacja z budynku może być realizowana praktycznie tylko jedną klatką schodową. W obiekcie istnieje druga klatka schodowa awaryjna, która może służyć jedynie do ewakuacji z pojedynczych, bezpośrednio przy niej zlokalizowanych pomieszczeń. Wydzielono pożarowo główną klatkę schodową, stąd długość dojścia pożarowego wynosi dla pomieszczeń na III piętrze odpowiednio 20 m i 15 m. Zabytkowe drzwi na klatkę schodową zostały wyposażone w chwytaki elektromagnetyczne sterowane z systemu oddymiania i SSP (zalecenia konserwatora zabytków nie pozwalają na zmiany stanu istniejącego). Klatka jest wyposażona w system oddymiania.

W budynku funkcjonują 2 klatki schodowe służące do celów ewakuacji. Główna klatka schodowa jest drewniana (również konstrukcja biegów i spoczników), natomiast boczna klatka schodowa jest żelbetowa (biegi i spoczniki posiadają klasę R 60). Szerokość wyjścia z głównej klatki wynosi 0,95 m. Zastosowany wystrój i obudowa dróg ewakuacyjnych spełniają wymogi ochrony przeciwpożarowej.

Dla budynku została opracowana przez rzeczoznawcę do spraw zabezpieczeń ochrony przeciwpożarowej ekspertyza techniczna w zakresie budowlanym i ochrony przeciwpożarowej dotycząca oceny stanu bezpieczeństwa pożarowego. Zakres niezgodności z wymaganiami obowiązujących przepisów uzgodniono z Wielkopolskim Komendantem Wojewódzkim w Poznaniu, uzyskując zgodę na rozwiązania zastępcze, które zostały wykonane, a mianowicie:

- wyposażono cały budynek w instalację systemu sygnalizacji pożarowej (SSP),
- zamontowano system oświetlenia awaryjnego ewakuacji,
- wyposażono klatki schodowe w drzwi z zamontowanymi samozamykaczami, a także takie o odporności ogniowej EI 30,
- zwiększono ilość środka gaśniczego gaśnic o 100% w stosunku do normy,
- wyposażono klatkę schodową w urządzenia służące do usuwania dymu,
- zamontowano przeciwpożarowy wyłącznik prądu,
- wyposażono całą powierzchnię budynku w hydranty wewnętrzne H 25 z węzami półsztywnymi,
- wydzielono pożarowo kotłownię,
- obudowano spód drewnianych biegów i spoczników schodów przegrodą o klasie odporności ogniowej EI 60,
- zaimpregnowano odkryte elementy konstrukcji schodów do stopnia niezapalności.

9. Oznakowanie na potrzeby ewakuacji:

Budynek Urzędu jest oznakowany za pomocą systemu oświetlenia awaryjnego na drogach ewakuacji oraz tablicami bezpieczeństwa i ewakuacji naklejanymi na ściany i urządzenia przeciwpożarowe.

ZNAKI OCHRONY PRZECIWPÓŻAROWEJ		ZNAKI BEZPIECZEŃSTWA EWAKUACYJNE	
	Gaśnica		Wyjście ewakuacyjne
	Hydrant wewnętrzny		Kierunek do drzwi ewakuacyjnych
	Alarm pożarowy		Drzwi ewakuacyjne
	Telefon alarmowania pożarowego		Miejsce zbiórki do ewakuacji

	Instalacja gaszenia gazem		Pierwsza pomoc medyczna
	Koc gaśniczy		Defibrylator (AED)
	Drzwi przeciwpożarowe		Klucz do wyjścia ewakuacyjnego
	Przeciwpożarowy wyłącznik prądu		Drzwi przesuwane

10. Sposób zabezpieczenia przeciwpożarowego instalacji użytkowych:

Budynek jest wyposażony w instalacje:

- elektryczną – gniazdek wtykowych i siłową. Główny przeciwpożarowy wyłącznik prądu usytuowany jest na parterze, przy wejściu głównym, w pobliżu pomieszczenia ochrony obiektu,
- gazową – gazu ziemnego, wykorzystywaną tylko do celów grzewczych c.o.,
- odgromową – budynki są chronione instalacją piorunochronną,
- wodno-kanalizacyjną,
- sieć komputerowa z wydzielonym zasilaniem elektrycznym. Serwerownia (pom. nr 223) zasila: urządzenia w serwerowni oraz sieć komputerową w pokojach Biuro Miasto Kontakt (pom. nr 113 – 115).

11. Dobór urządzeń przeciwpożarowych w obiekcie:

Instalacja wodociągowa przeciwpożarowa hydrantów wewnętrznych – obiekt wyposażono w instalację wodociągową hydrantową \varnothing 25 z węzłem półsztywnym oraz hydrofor podnoszący ciśnienie z dwiema pompami i zaworem.

Budynek Urzędu wyposażony jest w następujące systemy alarmowe:

- system sygnalizacji pożarowej (SSP) wraz z nadajnikami monitoringu połączonymi ze Stacją Monitorowania Alarmów (SMA) i Państwową Strażą Pożarną (PSP),
- urządzenia oddymiające,
- drzwi i zamknięcia przeciwpożarowe,
- instalacja oświetlenia awaryjnego ewakuacji wraz z centralką monitorującą oprawy na liniach.

Ochroną SSP jest objęty cały budynek. Dozorem objęte są korytarze, pomieszczenia piętér i piwnicy.

Centrala sygnalizacji pożarowej (CSP) znajduje się w pomieszczeniu ochrony budynku, przy wejściu głównym do niego. W obiekcie Urzędu przy ul. Matejki 50 zapewniony jest całodobowy nadzór sprawowany między innymi przez pracowników ochrony obiektu (w dni robocze w godzinach 6:00-22:00), w pozostałym czasie nadzór jest sprawowany zdalnie przy użyciu systemów bezpieczeństwa budynku.

12. Podręczny sprzęt gaśniczy i urządzenia ratownicze:

Budynek Urzędu wyposażony jest w podręczny sprzęt gaśniczy do gaszenia pożarów grupy A, B, C.

13. Zaopatrzenie wodne do zewnętrznego gaszenia pożaru:

Wodociąg miejski ze zlokalizowanymi hydrantami wzdłuż ulic Matejki i Wyspiańskiego zapewnia wymaganą ilość wody do zewnętrznego gaszenia pożaru.

14. Drogi pożarowe:

Do budynku zapewniony jest dojazd spełniający wymagania drogi pożarowej. Dojazd pożarowy dla jednostek ratowniczo-gaśniczych możliwy jest od ul. Matejki oraz od ul. Wyspiańskiego.

Drogi pożarowe są utwardzone, o szerokości zgodnej z przepisami ochrony ppoż.

ROZDZIAŁ 3

Określenie wyposażenia w wymagane urządzenia przeciwpożarowe i gaśnice oraz sposoby poddawania ich przeglądom technicznym i czynnościom konserwacyjnym

1

1. Wymagane urządzenia przeciwpożarowe:

- hydranty wewnętrzne i zestaw pompowy w celu podniesienia ciśnienia wody w hydrantach wewnętrznych,
- instalacje oświetlenia awaryjnego ewakuacji,
- podręczny sprzęt gaśniczy,
- przeciwpożarowy wyłącznik prądu,
- urządzenia oddymiające, drzwi przeciwpożarowe i inne zamknięcia przeciwpożarowe.

2. Budynek wyposażono dodatkowo w następujące urządzenia przeciwpożarowe:

- system sygnalizacji pożarowej, w tym urządzenia sygnalizacyjno-alarmowe,
- nadajnik monitoringu do PSP,
- **Kasetę Straży Pożarnej.**

2

Sposoby poddawania urządzeń przeciwpożarowych przeglądom technicznym i konserwacji:

1. Wewnętrzna instalacja hydrantowa:

Firma konserwująca hydranty i sieć hydrantów wewnętrznych powinna prowadzić regularną kontrolę wszystkich zaworów hydrantowych i hydrantów w odstępach czasu zależnych od warunków otoczenia oraz ryzyka (zagrożenia) pożarowego w celu upewnienia się, że hydranty i wyposażenie:

- są na swoim miejscu,
- nie są zastawione, są widoczne, mają czytelne oznakowanie i instrukcję,
- nie mają widocznych uszkodzeń, korozji lub wycieków.

Okresowe przeglądy i konserwacje instalacji odbywają się nie rzadziej niż raz w roku. Hydranty są poddawane co roku próbie ciśnieniowej na maksymalne ciśnienie robocze, a węże co 5 lat zgodnie z EN 671-1 i EN 671-2.

Zestaw pompowy w celu podniesienia ciśnienia wody w hydrantach wewnętrznych należy poddawać kontroli i serwisowaniu przynajmniej raz do roku zgodnie z zaleceniami producenta.

Zabezpieczenie przeciwpożarowe w czasie kontroli i konserwacji:

Ponieważ przegląd i konserwacja mogą okresowo zmniejszyć efektywność zabezpieczenia przeciwpożarowego, należy uwzględnić, iż:

- zależnie od przewidywanego zagrożenia pożarowego tylko określona liczba zaworów (hydrantów) powinna podlegać równocześnie remontowi na danej powierzchni,
- należy zapewnić dodatkowe (zastępcze) przedsięwzięcia zabezpieczające oraz przeprowadzić dodatkowy instruktaż na czas remontu, a także na okres braku zasilania w wodę.

Aby użyć hydrantu należy:

- otworzyć drzwiczki szafki i sprawdzić, czy podłączone są wąż i prądownica,
- rozwinąć odcinek węża w całości, unikając zagięć i załamań,
- skierować strumień wody na miejsce pożaru.

Hydrant powinny obsługiwać dwie osoby: jedna obsługuje prądownicę, a druga zawór hydrantowy, dawkując ilość wody. **Wodą nie gasimy urządzeń pod napięciem elektrycznym oraz w ich obrębie, a także innych substancji, które z wodą tworzą gazy palne, np. karbid.**



2. Podręczny sprzęt gaśniczy:

W zależności od rodzaju palącego się materiału i sposobu jego spalania pożary zostały podzielone na grupy oznaczone literami A, B, C, D i F:

- **grupę A** stanowią pożary ciał stałych pochodzenia organicznego, przy spalaniu których – obok innych zjawisk – występuje żarzenie, np. pożary drewna, papieru, tworzyw sztucznych, tkanin,

- **grupę B** stanowią pożary cieczy palnych i substancji stałych topiących się wskutek ciepła wydzielanego przy pożarze, np. pożary benzyn, alkoholu, lakierów, rozpuszczalników, olejów, tłuszczów, smarów,
- **grupę C** stanowią pożary gazów palnych, np. pożary metanu, acetyleny, wodoru, gazu ziemnego,
- **grupę D** stanowią pożary metali lekkich i innych substancji reagujących z wodą, np. pożary sodu, magnezu,
- **grupę F** stanowią pożary tłuszczów i olejów w urządzeniach kuchennych.

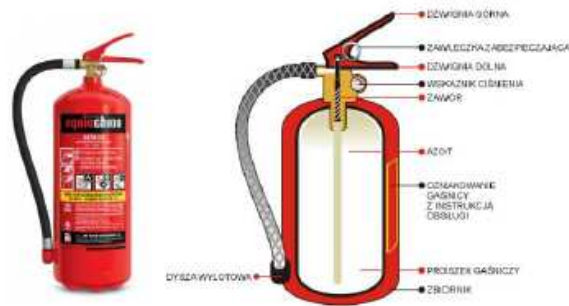
Sprzęt gaśniczy oznacza się literowym symbolem grup pożarów, do zwalczania których sprzęt ten jest przeznaczony:

ZASADY DOTYCZĄCE DOBORU GAŚNIC					
Rodzaj Gaśnicy (środek gaśniczy)	GRUPA POŻARU				
					
PIANA	✓	✓	✗	✗	✗
PROSZEK ABC	✓	✓	✓	✗	✗
PROSZEK BC	✗	✓	✓	✗	✗
PROSZEK SPECJALNY D	✗	✗	✗	✓	✗
DWUTLENEK WĘGLA	✗	✓	✗	✗	✗
PIANA SPECJALNA	✓	✗	✗	✗	✓

Najczęściej stosowanym podręcznym sprzętem gaśniczym w budynku Urzędu są gaśnice. W zależności od zastosowanego w nich środka gaśniczego można je podzielić na:

- **gaśnice proszkowe** – w których środkiem gaśniczym są proszki; ich działanie gaśnicze polega na chemicznym spowalnianiu procesu palenia na drodze chemicznej,

Gaśnica proszkowa - przeznaczona do gaszenia pożarów z grupy pod stałym ciśnieniem



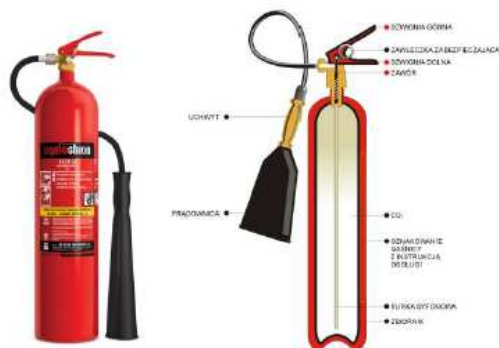
Sposób użycia gaśnicy w razie pożaru:

- zdjąć z wieszaka i podejść do miejsca pożaru,
- wyciągnąć zawleczkę,
- nacisnąć dźwignię zaworu,
- skierować strumień środka gaśniczego na źródło ognia,
- gaśnicę używać w pozycji pionowej.

Przy pomocy tej gaśnicy można gasić urządzenia i instalacje będące pod napięciem do 1000 V z zachowaniem odległości minimum 1 m od palącego się urządzenia.

- **gaśnice śniegowe** – w których środkiem gaśniczym jest sprężony dwutlenek węgla; działanie gaśnicze polega na obniżeniu stężenia tlenu poprzez wprowadzenie do strefy spalania dwutlenku węgla oraz efekcie chłodzącym uzyskiwanym przy rozprężaniu gazu,

Gaśnica śniegowa - przeznaczona do gaszenia pożarów z grupy



Sposób użycia gaśnicy w razie pożaru:

- zdjąć z wieszaka i podejść do miejsca pożaru,
- wyciągnąć zawleczkę,
- nacisnąć dźwignię zaworu,
- skierować strumień środka gaśniczego na źródło ognia,
- gaśnicę używać w pozycji pionowej,
- w czasie działania gaśnicy trzymać ją za uchwyt prądownicy,
- nie wolno używać gaśnicy do gaszenia palącej się odzieży na człowieku.

Przy pomocy tej gaśnicy można gasić urządzenia i instalacje będące pod napięciem do 1000 V z zachowaniem odległości minimum 1 m od palącego się urządzenia.

- **gaśnice przeznaczone do gaszenia urządzeń elektrycznych.**

Urządzenie gaśnicze 2kg GSE- 2x - przeznaczone do gaszenia sprzętu elektronicznego



Urządzenie gaśnicze zaprojektowane z myślą o gaszeniu urządzeń wrażliwych na pyły i zabrudzenia. Specjalnie zaprojektowana dysza eliminuje zjawisko szoku termicznego. Szczególnie polecane dla zabezpieczania urządzeń elektronicznych w tym komputerów, rozdzielni i szaf sterowniczych, serwerowi itp. Urządzenie nie pozostawia śladów użycia środka gaśniczego. Środek gaśniczy stosowany w urządzeniu - skroplony CO₂.

Sposób użycia urządzenia gaśniczego w razie pożaru:

- zdjąć z wieszaka i podejść do miejsca pożaru,
- wyciągnąć zawleczkę,
- nacisnąć dźwignię zaworu,
- skierować strumień środka gaśniczego na źródło ognia,
- urządzenie używać w pozycji pionowej,

Gaśnice w obiektach powinny być rozmieszczone w miejscach łatwo dostępnych i widocznych, w szczególności:

- w miejscach nienarażonych na uszkodzenia mechaniczne oraz działania źródeł ciepła (piece, grzejniki),
- w obiektach wielokondygnacyjnych, w tych samych miejscach na każdej kondygnacji.

W budynku Urzędu co najmniej jedna jednostka sprzętu o masie środka gaśniczego 4 kg (lub 6 dm³) powinna przypadać na każde 100 m² powierzchni chronionej.

Dla konkretnych, właściwych dla danego obiektu warunków liczbę sprzętu określa się indywidualnie, uwzględniając podział na pomieszczenia i stanowiska pracy, łatwość dostępu do sprzętu i poziom występującego zagrożenia.

Pracownik firmy zajmującej się konserwacją podręcznego sprzętu gaśniczego prowadzi regularną kontrolę wszystkich gaśnic w odstępach czasu zależnych od warunków otoczenia oraz ryzyka (zagrożenia) pożarowego w celu upewnienia się, że gaśnice:

- są na swoim miejscu,
- nie są zastawione, są widoczne, mają czytelne oznakowanie i instrukcję,
- nie mają widocznych uszkodzeń lub korozji.

Przegląd gaśnic odbywa się raz w roku.



3. Koc gaśniczy:

Jest to sprzęt gaśniczy służący do mechanicznego odcinania dopływu powietrza do płonących materiałów.

Koc gaśniczy to płachta z tkaniny całkowicie niepalnej (włókna szklanego) o powierzchni około 2 m². Przechowuje się go w specjalnym futerale. Służy do tłumienia pożaru w zarodku przez odcięcie dopływu powietrza do palącego się przedmiotu.

W budynku Urzędu koc gaśniczy znajduje się w pomieszczeniu ochrony.



Sposób użycia:

- wyjąć koc z futerału, rozłożyć i szczelnie przykryć palący się przedmiot,
- w przypadku gaszenia ludzi należy osobę przewrócić i przykryć ją szczelnie kocem,
- koce gaśnicze można wykorzystywać do przenoszenia ewakuowanego mienia.



4. Instalacja systemu sygnalizacji pożarowej. Konserwacja i utrzymanie:

W celu zapewnienia ciągłego poprawnego funkcjonowania instalacji należy ją regularnie sprawdzać i poddawać obsłudze technicznej. Nazwa i numer telefonu firmy prowadzącej konserwację powinny być wyraźnie umieszczone przy centrali alarmu pożarowego. Wymagane jest zastosowanie następujących zasad konserwacji:

- obsługa codzienna,
- obsługa kwartalna,
- obsługa roczna.

Obsługa codzienna polega na odnotowaniu informacji przez pracownika ochrony pełniącego dyżur w Urzędzie Miasta w książce służby i przekazywaniu ich osobie zajmującej stanowisko ds. ochrony przeciwpożarowej Wydziału Obsługi Urzędu. Informacje dotyczą:

- każdej zmiany stanu dozorowania sygnalizowanego przez centralę alarmu pożarowego, która jest zapisana w książce służby,
- każdego alarmu od poprzedniego dnia roboczego, który jest zarejestrowany, a następnie zostaje przekazany i odnotowany,
- faktu, że instalacja po każdym wyjściu ze stanu normalnej pracy, testowaniu lub wyciszeniu została odpowiednio przywrócona do stanu podstawowego,

- każdego innego zauważonego uszkodzenia, które musi zostać natychmiast (nie później niż w następnym dniu roboczym) przekazane do osoby pełniącej funkcję inspektora ochrony przeciwpożarowej Wydziału Obsługi Urzędu.

Obsługę kwartalną i roczną prowadzi firma wykonująca konserwację systemu, odnotowując stan sprawności w książce eksploatacji urządzenia oraz sporządzając stosowną dokumentację, nie później niż do 30 dnia miesiąca kończącego kwartał i rok.

Przegląd i konserwacja są prowadzone w odstępach co pół roku.

5. Wentylacja pożarowa, centralki sterowania oddymianiem, wentylacja grawitacyjna, drzwi przeciwpożarowe i inne zamknięcia pożarowe:

Oprócz CSP (centralki sygnalizacji pożarowej) zainstalowano centralkę sterującą oddymianiem klatki schodowej, które uruchamiane jest automatycznie z systemu sygnalizacji pożarowej.

Drzwiami dymoszczelnymi i ewakuacyjnymi steruje się ze sterowników liniowych systemu sygnalizacji pożarowej.

Mechaniczny i grawitacyjny system klap i okien oddymiających odprowadzających dym i ciepło podlega przeglądom i czynnościom konserwacyjnym prowadzonym przez firmę serwisującą systemy (podobnie jak system drzwi pożarowych oraz zamknięć). Przeglądy techniczne i czynności konserwacyjne powinny być przeprowadzane regularnie i zgodnie z instrukcją ustaloną przez producenta, nie rzadziej jednak niż raz w roku.

Przeglądy i konserwacje odbywają się co pół roku.

6. Oświetlenie awaryjne ewakuacji:

Przeglądy i konserwacja – regularnie, według danych wytwórcy, jednak co najmniej raz w roku. Oświetlenie awaryjne (zapasowe i ewakuacyjne) wraz z całym układem zasilania, energetyczne przewody zasilające oraz ich osprzęt muszą być sprawdzane przez specjalistę pod względem zdolności działania i gotowości eksploatacyjnej oraz konserwowane i ewentualnie naprawiane.

Przegląd powinien obejmować również pomiary luminancji oświetlenia zapasowego, ewakuacyjnego i znaków ewakuacyjnych.

Kontrole bieżące prowadzi Oddział Konserwacji Wydziału Obsługi Urzędu. Ich wyniki należy wpisywać do książki eksploatacyjnej.

Przeglądy są prowadzone raz w roku.

7. Przeciwpozarowy wyłącznik prądu – odcina dopływ energii elektrycznej do wszystkich odbiorników z wyjątkiem obwodów zasilających instalacje i urządzenia, których funkcjonowanie jest niezbędne podczas pożaru.

Przeglądy są prowadzone raz w roku.

8. Kasety Straży Pożarnej (KSP)

Obiekt został wyposażony w Kasetę Straży Pożarnej na potrzeby dostępu do budynku jednostki ratowniczo-gaśniczej w czasie, gdy obiekt jest zamknięty. Kasety Straży Pożarnej jest urządzeniem bezpiecznego przechowywania kluczy obiektowych. Jest wyposażona w drzwi zewnętrzne oraz wewnętrzne z klawiaturą numeryczną. Elektrozamek blokujący drzwi zewnętrzne zostaje otwarty automatycznie, gdy centrala systemu sygnalizacji pożarowej aktywuje alarm II stopnia. Drzwi wewnętrzne zostaną odblokowane po wpisaniu kodu wygenerowanego przez system, co umożliwi dowódcy jednostki ratowniczo-gaśniczej dostęp do kluczy awaryjnych.

ROZDZIAŁ 4

Sposoby postępowania na wypadek pożaru i innego zagrożenia



1

Każda osoba zatrudniona w Urzędzie **ma obowiązek aktywnie uczestniczyć w ewakuacji ludzi i mienia oraz w akcji ratowniczo-gaśniczej**. W początkowej fazie działań, od chwili zauważenia pożaru do czasu przybycia pierwszych jednostek Państwowej Straży Pożarnej, należy zastosować poniższą procedurę.

1. Postępowanie w przypadku powstania pożaru czy innego miejscowego zagrożenia

Każdy, kto zauważy pożar lub inne miejscowe zagrożenie (takie jak: katastrofa budowlana, awaria, prawdopodobieństwo podłożenia bomby, skażenie biologiczne czy chemiczne, podejrzana przesyłka czy inne zjawiska, które wzbudzają podejrzenie, np. zapach), jest zobowiązany zachować spokój, nie dopuścić do paniki oraz natychmiast wcisnąć przycisk pożarowy (ROP – ręczny ostrzegacz pożarowy) i zawiadomić:

- osoby znajdujące się w strefie zagrożonej i jej sąsiedztwie,
- telefonicznie Państwową Straż Pożarną lub Wojewódzkie Centrum Powiadamiania Ratunkowego, tel. **998 lub 112**,
- dyrektora wydziału, na terenie którego powstało zagrożenie,

- pracownika ochrony budynku.

Po zgłoszeniu informacji o pożarze czy innym miejscowym zagrożeniu, jeśli dociera ona drogą telefoniczną, strażnik Straży Miejskiej bądź wyznaczony pracownik, który otrzymał polecenie dyrektora wydziału, ogłasza alarm, wciskając ROP.

Osoba alarmująca Państwową Straż Pożarną, po uzyskaniu połączenia telefonicznego, powinna podać następujące informacje:

- gdzie się pali lub występuje inne miejscowe zagrożenie, czyli nazwę obiektu i dokładny adres,
- ile kondygnacji liczy budynek zagrożony pożarem lub innym miejscowym zagrożeniem,
- na której kondygnacji powstał pożar lub pojawiło się inne miejscowe zagrożenie,
- co się pali lub jakie rozpoznano inne miejscowe zagrożenie,
- jakie są obecne rozmiary pożaru czy innego miejscowego zagrożenia,
- czy istnieje zagrożenie życia ludzi,
- czy w rejonie pożaru lub bezpośrednim sąsiedztwie znajdują się materiały łatwo zapalne,
- numer telefonu, z którego podaje się informację,
- imię i nazwisko zgłaszającego.

Słuchawkę telefoniczną można odłożyć dopiero po potwierdzeniu przyjęcia zgłoszenia przez dyspozytora Państwowej Straży Pożarnej. Zaleca się również odczekać przy telefonie na ewentualne sprawdzenie, czy z tego telefonu zgłaszano zagrożenie.

Pracownik ochrony budynku, otrzymując informację o zagrożeniu:

- sprawdza sygnał z urządzeń dozorowych i alarmowych,
- powiadamia Wojewódzkie Centrum Powiadamiania Ratunkowego lub Państwową Straż Pożarną w Poznaniu,
- powiadamia Dyrektora Wydziału Obsługi Urzędu,
- wciska ROP znajdujący się w pobliżu centrali alarmowej CSP, potwierdzając w ten sposób zagrożenie,

Prąd w budynku wyłącza dowodzący akcją ratowniczą jednostek ratowniczych Państwowej Straży Pożarnej. Pracownik ochrony robi to tylko na polecenie dowodzącego akcją.

Po otrzymaniu komunikatu słownego lub usłyszeniu sygnału dźwiękowego z urządzeń alarmu pożarowego należy ocenić sytuację pożarową i rozpoznać, czy pożar jest w początkowej fazie, czy gwałtownie się rozwija, a jeśli tak, to:

- natychmiast przystąpić do ewakuacji,

- podnieść alarm, niezwłocznie zawiadomić osoby znajdujące się w strefie zagrożenia oraz: Państwową Straż Pożarną (tel. **998**) lub Wojewódzkie Centrum Powiadamiania Ratunkowego (tel. **112**),
- jeśli pożar jest w zarodku, to (w miarę akceptowalnego ryzyka) należy podjąć działania gaśnicze za pomocą podręcznego sprzętu gaśniczego oraz wyposażenia znajdującego się w budynku i szafkach hydrantowych,
- podporządkować się osobie kierującej akcją ratunkową (w tym ewakuacją),
- opuścić spokojnie zagrożoną strefę pożarową, wybierając najbliższą dostępną drogę ewakuacyjną – w czasie ewakuacji nie można korzystać z wind,
- wskazać kierunek drogi ewakuacyjnej użytkownikom budynku,
- zgłosić swoją obecność w wyznaczonym miejscu zbiórki ewakuacyjnej.

2. W przypadku wystąpienia bezpośredniego zagrożenia dla zdrowia lub życia należy:

- przerwać pracę i oddalić się z miejsca zagrożenia w wyznaczone miejsce zbiórki osób ewakuowanych,
- zgłosić zagrożenie przełożonemu lub – w razie potrzeby uzyskania instruktażu sposobu postępowania – w Wojewódzkim Centrum Powiadamiania Ratunkowego, tel. **112**,
- podjąć działania w celu uniknięcia niebezpieczeństwa – nawet bez porozumienia z przełożonym, na miarę wiedzy i dostępnych środków technicznych,
- wznowić pracę po usunięciu zagrożenia na polecenie osoby decyzyjnej.

ROZDZIAŁ 5

Sposoby wykonywania prac niebezpiecznych pod względem pożarowym

1

Przed rozpoczęciem prac niebezpiecznych pod względem pożarowym, mogących powodować bezpośrednio niebezpieczeństwo powstania pożaru lub wybuchu, Dyrektor Wydziału Obsługi Urzędu lub osoba przez niego upoważniona jako zarządca obiektu:

- ocenia zagrożenie pożarowe w miejscu, w którym prace będą wykonywane,
- ustala rodzaj przedsięwzięć mających na celu niedopuszczenie do powstania i rozprzestrzeniania się pożaru lub wybuchu,
- wskazuje osoby odpowiedzialne za odpowiednie przygotowanie miejsca pracy, przebieg oraz zabezpieczenie miejsca po zakończeniu pracy,
- zapewnia wykonywanie prac wyłącznie przez osoby do tego upoważnione, posiadające odpowiednie kwalifikacje,
- zaznacza osoby wykonujące prace z zagrożeniami pożarowymi występującymi w rejonie ich wykonywania oraz z przedsięwzięciami mającymi na celu niedopuszczenie do powstania pożaru lub wybuchu (ww. zagrożenia i przedsięwzięcia zostają wymienione w pozwoleniu na wykonywanie prac niebezpiecznych pod względem pożarowym – załącznik 1).

Przy wykonywaniu powyższych prac należy:

- zabezpieczyć przed zapaleniem materiały palne występujące w miejscu wykonywania prac oraz w rejonach przyległych, w tym również elementy konstrukcji budynku i znajdujące się w nim instalacje techniczne,
- prowadzić prace niebezpieczne pod względem pożarowym w pomieszczeniach lub przy urządzeniach zagrożonych wybuchem bądź w pomieszczeniach, w których wcześniej wykonywano inne prace związane z użyciem łatwopalnych cieczy lub palnych gazów, jedynie wtedy, gdy stężenie par cieczy lub gazów w mieszaninie z powietrzem w miejscu wykonywania prac nie przekracza 10% ich dolnej granicy wybuchowości
- mieć w miejscu wykonywania prac sprzęt umożliwiający likwidację wszelkich źródeł pożaru,
- po zakończeniu prac poddać kontroli miejsce, w którym były one wykonywane, oraz rejony przyległe,
- używać do wykonywania prac wyłącznie sprzętu sprawnego technicznie i zabezpieczonego przed możliwością wywołania pożaru.

2

Prace niebezpieczne pożarowo na terenie obiektu mogą być wykonywane jedynie na podstawie zezwolenia Dyrektora Wydziału Obsługi Urzędu lub osoby przez niego upoważnionej.

3

Dyrektor Wydziału Obsługi Urzędu wyznacza osobę pełniącą funkcję inspektora ochrony przeciwpożarowej jako osobę odpowiedzialną za sprawowanie nadzoru nad przebiegiem prac niebezpiecznych pod względem pożarowym. Powinna ona w szczególności:

- znać obowiązujące przepisy przeciwpożarowe oraz nadzorować ich przestrzeganie przez podległych pracowników,
- dopilnować, aby przed przystąpieniem do prac zostały wykonane wszelkie zalecenia w zakresie zabezpieczenia obiektu lub stanowisk, przewidziane w protokole zabezpieczenia prac,
- sprawdzać zabezpieczenie przeciwpożarowe stanowisk pracy oraz przedstawić uwagi Zastępcy Dyrektora OUr w celu wydania polecenia gwarantującego natychmiastowe usunięcie stwierdzonych niedociągnięć i nieprawidłowości,
- wstrzymać prace z chwilą stwierdzenia sytuacji stwarzającej niebezpieczeństwo powstania pożaru do czasu usunięcia zaniedbań,
- brać udział w kontroli stanowisk, pomieszczeń lub terenu po zakończeniu prac pożarowo niebezpiecznych,
- uzyskać oświadczenie od wykonawcy prac o posiadaniu odpowiednich kwalifikacji i przeszkoleniu w zakresie bezpieczeństwa pożarowego w obiekcie oraz przy wykonywaniu prac niebezpiecznych pod względem pożarowym.

Na prace niebezpieczne pod względem pożarowym należy uzyskać pozwolenie Dyrektora Wydziału Obsługi Urzędu lub osoby przez niego upoważnionej.

ROZDZIAŁ 6

Warunki i organizacja ewakuacji ludzi oraz praktyczne sposoby ich sprawdzania

1

Na terenie budynku Urzędu zatrudnionych jest około 167 osób będących stałymi użytkownikami tego budynku, w tym osoby z niepełnosprawnością, o ograniczonej zdolności poruszania się. Ponadto czasowo mogą w nim przebywać również klienci w różnych grupach wiekowych, także z niepełnosprawnością, w tym osoby o ograniczonej zdolności poruszania się. Dlatego należy przyjąć, że w sytuacji zagrożenia będzie potrzebna pomoc podczas ewakuacji, zwłaszcza osobom o ograniczonej zdolności poruszania się oraz osobom starszym, co powoduje, że należy je otoczyć szczególną opieką.

Podczas pożaru na korytarzach oraz klatkach schodowych tymczasowo – do momentu zadziałania urządzeń usuwania dymu – może nastąpić szybkie i całkowite zadymienie. Z tego powodu sprawna organizacja i przeprowadzenie akcji ewakuacyjnej wymagają dobrego przygotowania i zrealizowania jej w taki sposób, aby nie dopuścić do powstania chaosu i paniki. W przypadku powstania pożaru, po usłyszeniu urządzeń dźwiękowych sygnalizujących pożar, należy natychmiast podjąć ewakuację całego budynku. Za ewakuację odpowiada dyrektor wydziału, na terenie którego wystąpiło zagrożenie. Musi on ocenić istniejące warunki. Należy dążyć do prowadzenia ewakuacji jedynie ze strefy najbardziej zagrożonej, a decyzję o ewakuacji z obiektu podejmować jedynie w uzasadnionej sytuacji.

2

1. Organizacja ewakuacji ludzi z budynku:

- ewakuację ludzi z budynków należy podjąć natychmiast, gdy zaistnieje pożar, dym lub inne miejscowe zdarzenie mogące stworzyć zagrożenie dla życia i zdrowia ludzi,
- obowiązek rozpoczęcia ewakuacji w przypadku zagrożenia spoczywa na pracownikach – w szczególności wyznaczonych przez dyrektorów wydziałów do wykonywania działań w zakresie bezpieczeństwa pożarowego, ewakuacji i pomocy medycznej,
- do czasu przybycia jednostek ratowniczych Straży Pożarnej akcją ratowniczą (w tym ewakuacją) kieruje Prezydent lub osoba przez niego wyznaczona. W przypadku budynku Urzędu przy ul. Matejki 50 ewakuacją pracowników i klientów z terenu danego wydziału kieruje dyrektor,
- pomieszczenia zagrożone należy opuszczać pojedynczo, formując łańcuch, poruszając się jak najbliżej ścian, z twarzą umiejscowioną jak najniżej podłogi,

- w pomieszczeniach należy wyłączyć wszystkie urządzenia, które mogą stwarzać dodatkowe zagrożenie podczas prowadzonych działań ratowniczo-gaśniczych,
- pracownicy mają obowiązek opuścić budynek jak najkrótszą drogą, kierując się znakami ewakuacyjnymi, i udać się na miejsce zbiórki osób ewakuowanych, które jest wyznaczone i oznakowane na terenie przyległym do budynku,
- opuszczając pomieszczenie pracownik powinien dokładnie sprawdzić, czy nikt w nim nie pozostał, a następnie zamknąć je (klucz należy pozostawić w drzwiach od strony zewnętrznej) i udać się niezwłocznie na miejsce zbiórki osób ewakuowanych przy ul. Matejki,
- pracownik powinien również zabrać ze sobą szczególnie ważne dokumenty,
- wszystkie inne osoby przebywające w pomieszczeniach Urzędu po ogłoszeniu ewakuacji powinny poddać się poleceniom kierującego ewakuacją, opuścić budynek i udać się na miejsce zbiórki,
- w przypadku braku możliwości opuszczenia budynku ze względu na silne zadymienie dróg ewakuacyjnych lub wystąpienie innych czynników uniemożliwiających ewakuację znajdujące się na jego terenie osoby powinny pozostać w pomieszczeniach, uszczelnić wszystkie miejsca przedostawania się dymu i starać się powiadomić osoby przebywające na zewnątrz o konieczności udzielenia pomocy. W takiej sytuacji należy unikać otwierania okien, co może spowodować zwiększoną ilość tlenu i przyspieszyć rozwój pożaru, oraz bezwzględnie zachować spokój i nie dopuścić do powstania paniki,
- w pierwszej kolejności należy ewakuować osoby z pomieszczeń:
 - w których powstał pożar,
 - które znajdują się na drodze rozprzestrzeniania pożaru,
 - których wyjścia mogą zostać odcięte przez pożar lub zadymienie,
- następnie należy ewakuować osoby, począwszy od najwyższych kondygnacji,
- należy dążyć do tego, aby wśród pierwszych ewakuowanych były osoby o ograniczonej zdolności poruszania się, natomiast strumień ruchu powinny zamykać osoby najbardziej sprawne,
- podczas ewakuacji z pomieszczeń strumienie ludzi należy kierować na poziome drogi ewakuacyjne (korytarze), a następnie – zgodnie z kierunkami określonymi przez znaki ewakuacyjne – na klatki schodowe i wyjścia poza obszar zagrożony lub na zewnątrz budynku; nie należy korzystać z wind,

- w przypadku zablokowania dróg ewakuacyjnych należy niezwłocznie dostępnymi środkami, np. telefonicznie, bezpośrednio lub przy pomocy osób znajdujących się na zewnątrz odciętej strefy, powiadomić dowodzącego akcją ewakuacyjną,
- ludzi odciętych od wyjścia, którzy znaleźli się w tej strefie, należy zebrać w pomieszczeniu najbardziej oddalonym od źródła pożaru i w miarę posiadanych środków oraz istniejących warunków ewakuować od zewnątrz za pomocą urządzeń ratowniczych będących w posiadaniu jednostek Państwowej Straży Pożarnej,
- po zakończeniu ewakuacji należy dokładnie sprawdzić, czy wszystkie osoby opuściły poszczególne pomieszczenia budynku. W razie wątpliwości w tej kwestii należy natychmiast zgłosić to jednostkom Straży Pożarnej przybyłym na miejsce akcji i przeprowadzić ponowne sprawdzenie pomieszczeń budynku. Pracownicy sekretariatów wydziałów Urzędu w przypadku konieczności ewakuacji zobowiązani są do zabrania list obecności w celu sprawniejszej weryfikacji, czy wszyscy pracownicy opuścili budynek.
- budynek Urzędu został wyposażony w elektroniczny system rejestracji obecności. W razie potrzeby jest możliwość sprawdzenia liczby osób, które przebywały w budynku przed przystąpieniem do akcji ewakuacyjnej, i wygenerowania raportu. W tym celu należy skontaktować się z Wydziałem Obsługi Urzędu – z osobą zajmującą stanowisko ds. systemów bezpieczeństwa, tel. 61 878 58 06 lub 61 878 52 99, albo Kierownikiem Oddziału Inwestycji i Remontów, tel. 61 878 5896.

2. Wskazania dla osób uczestniczących w przeprowadzeniu ewakuacji:

Dyrektorzy wydziałów Urzędu oraz kierownicy jednostek organizacyjnych, które znajdują się w budynku Urzędu:

- wyznaczają pracowników do udzielania pierwszej pomocy, a także do wykonywania czynności w zakresie bezpieczeństwa pożarowego i ewakuacji,
- są odpowiedzialni za wyznaczenie ratowanego mienia i wyznaczenie kolejności jego ewakuacji,
- nakazują zabezpieczyć dokumentację i mienie,
- w porozumieniu z Dyrektorem Wydziału Obsługi Urzędu organizują ewakuację mienia, począwszy od pomieszczeń najbardziej zagrożonych,

- w zależności od określonego rodzaju zagrożenia po ogłoszeniu sygnału do ewakuacji osób lub mienia kierują na swoim odcinku akcją zgodnie z wytycznymi i zadaniami przewidzianymi Instrukcją.

Pracownicy wyznaczeni do wykonywania zadań związanych z bezpieczeństwem pożarowym i ewakuacją wykonują następujące czynności:

- alarmują o zauważonym i stwierdzonym zagrożeniu za pomocą wciśnięcia ROP,
- w chwili usłyszenia sygnału dźwiękowego rozpoczynają ewakuację pracowników i klientów, gdy zaistniały pożar, dym lub inne zdarzenie może stworzyć dla nich zagrożenie,
- po rozpoznaniu sytuacji wskazują pracownikom i klientom kierunek drogi ewakuacyjnej,
- opanowanym, spokojnym głosem powiadamiają pracowników i klientów o konieczności ewakuacji i miejscu zbiórki,
- udzielają pomocy, szczególnie osobom mniej sprawnym fizycznie, zestresowanym, starając się nie dopuścić do wybuchu paniki,
- w przypadku wystąpienia paniki przejmują inicjatywę i zdecydowanymi komendami kierują ludzi do najbliższych wyjść ewakuacyjnych,
- **sprawdzają wszystkie dostępne pomieszczenia (m.in. biura, pomieszczenia socjalne, toalety) w swojej strefie lub na swoim piętrze,**
- udają się drogą ewakuacyjną do wyznaczonego przed budynkiem miejsca zbiórki ewakuacyjnej,
- w przypadku braku widoczności nakazują chwytać się za rękę systemem łańcuszkowym, pochylić się jak najniżej podłogi, a następnie razem wydostać poza strefę zagrożoną
- **przekazują niezwłocznie** informacje o opuszczeniu przez ludzi danej kondygnacji/strefy **kierującemu akcją ratowniczą,**
- **informują również o zamkniętych pomieszczeniach, których nie można było sprawdzić,**
- postępują zgodnie z poleceniami dyrektora lub dowódcy jednostki PSP.

Pracownikom nie wolno oddalać się z miejsca zbiórki bez zezwolenia przełożonego lub/i osoby kierującej akcją ratowniczo-gaśniczą, jeżeli pozostawanie na miejscu nie zagraża ich zdrowiu i życiu.

Wszyscy pozostali pracownicy:

- natychmiast opuszczają pomieszczenia,
- w trakcie ewakuacji zachowują ciszę i opanowanie, stosują się do poleceń przełożonych i osób kierujących ewakuacją,
- nie utrudniają przejścia, nie zatrzymują się, nie zawracają,
- zamykają drzwi, a klucze pozostawiają w zamku.

3. Ewakuacja osób ze szczególnymi potrzebami:

W związku z kształtowaniem pozytywnego wizerunku Urzędu oraz zapewnieniem wysokich standardów obsługi klientów Urząd realizuje działania wynikające z przepisów przeciwpożarowych z uwzględnieniem wymogów ustawy z 19.07.2019 r. o zapewnieniu dostępności osobom ze szczególnymi potrzebami (t.j. Dz. U z 2020 r. poz. 1062). Zgodnie z art. 6 pkt 1 lit. e ww. ustawy wymagane jest zapewnienie osobom ze szczególnymi potrzebami możliwości ewakuacji lub ich uratowania w inny sposób.

Obecnie w budynku nie odbywa się obsługa klienta.

W budynku znajduje się Biuro Poznań Kontakt, w którym zatrudnione są osoby ze szczególnymi potrzebami, w tym również osoby poruszające się na wózkach.

Biuro Poznań kontakt znajduje się na kondygnacjach:

- 1 piętro – pom. 112-114,
- 2 piętro – pom. 202-203.

Scenariusz pożarowy uwzględnia po wystąpieniu alarmu II stopnia otwarcie drzwi wyjściowych (jeśli są rozsuwane) oraz uruchomienie się sygnalizacji akustycznej.

Jednym z elementów działania systemu ppoż. jest sprowadzenie w takiej sytuacji windy na parter i pozostawienie z otwartymi drzwiami.

W celu zapewnienia osobom ze szczególnymi potrzebami możliwości ewakuacji z kondygnacji podziemnej jest wyposażenie kondygnacji 1 i 2 w krzesło ewakuacyjne.

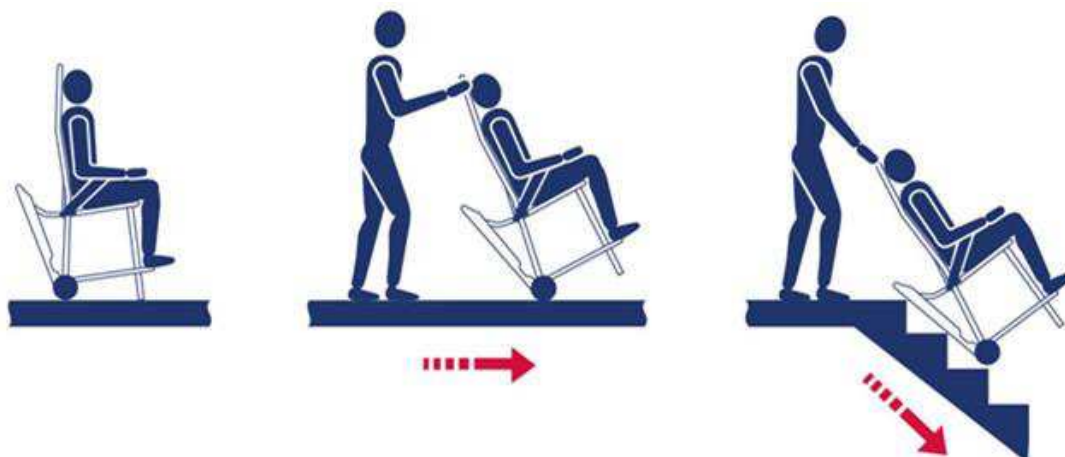
Lokalizacja krzesła ewakuacyjnego została zaznaczona na planach graficznych – załącznik 6.

Do pomocy i ewakuacji przy użyciu krzesła wyznaczeni zostaną koordynatorzy ds. ewakuacji przypisani do danej strefy.

Zdjęcia poglądowe krzesła ewakuacyjnego



Schemat użycia krzesła ewakuacyjnego



Poglądowe zdjęcie szafki na krzesło ewakuacyjne



3

1. Czynniki powodujące utrudnienia w ewakuacji ludzi:

- a) **zadymienie pomieszczeń i dróg ewakuacyjnych** – dym i znajdujące się w nim gazy pożarowe, które są produktami spalania, rozprzestrzeniają się bardzo szybko i przenikają do odległych od miejsca pożaru części budynku (poprzez otwory instalacyjne w ścianach i stropach, szczeliny w drzwiach, a także poprzez klatki schodowe łączące poszczególne kondygnacje). Dym jest często zwiastunem pożaru, którego źródło bywa ukryte lub niedostępne. Wpływa on drażniąco na drogi oddechowe, wywołując kaszel i krztuszenie się, powoduje łzawienie oczu, a ze względu na ograniczoną widoczność utrudnione jest poruszanie się. Przebywanie w przestrzeni zadymionej stwarza psychozę lęku, a nawet paniki w obawie przed zatruciem, doznaniem obrażeń, załabnięciem lub śmiercią. Gęstość zadymienia jest większa w górnej części pomieszczeń i na górnych kondygnacjach obiektu, gdzie dym przenika wraz z unoszącym się ciepłym powietrzem, nagrzanym w wyniku powstałego pożaru. Gęstość dymu może być tak duża, że niewidoczne stają się światła lamp zawieszonych pod stropami oraz znaki ewakuacyjne. Ponadto rozgrzane cząstki dymu są nośnikami ciepła, co powoduje, że dym na drodze swego rozprzestrzeniania może powodować zapalenie się znajdujących się tam materiałów palnych,
- b) **toksyczne produkty rozkładu i spalania** – powstają w warunkach pożaru w wyniku rozkładu termicznego materiałów wykończeniowych oraz elementów wyposażenia. Stanowią one największe niebezpieczeństwo dla życia ludzi, ponieważ często są bezbarwne i bezzapachowe. Szczególnie niebezpieczne są: tlenek węgla, cyjanowodór, czterochlorek węgla, fosgen. Nawet przy niewielkich stężeniach powodują silne zatrucie organizmu, niedotlenienie mózgu, zaburzenia w oddychaniu i utratę przytomności,
- c) **występowanie wysokich temperatur i płomienia** – może powodować odcięcie dróg ewakuacyjnych. Jest naturalnym czynnikiem budzącym strach, utrudnia lub uniemożliwia ewakuację, może powodować zachowania nieracjonalne, niewspółmierne do realnego zagrożenia.

4

Zachowanie się ludzi w warunkach zagrożenia:

Reakcja ludzi w chwili wykrycia pożaru jest bardzo zróżnicowana i zależy od wielu czynników, takich jak: płeć, wiek, pora dnia, znajomość obiektu, stopień oświetlenia. Również różnice w reakcjach ludzi na widok płomieni, występowanie dymu oraz na dźwięki towarzyszące

pożarowi powinny być brane pod uwagę przez osoby organizujące ewakuację i nią kierujące. Pożar to wypadek nagły, skutkujący zakłóceniem normalnego funkcjonowania obiektu. Typową reakcją jest zaskoczenie wynikające z tego, że nie można z góry przewidzieć, kiedy i gdzie wystąpi pożar. Zaskoczeniu może towarzyszyć lęk spowodowany widokiem płomieni, dymem utrudniającym oddychanie i głosami przestraszonych ludzi. Należy przeciwdziałać temu zjawisku, ponieważ może wystąpić panika, która jest sumarycznym przejawem zaskoczenia i przestachu oraz obawy o własne życie. Osoby ulegające panice tracą panowanie nad swoim działaniem, tłoczą się przy wyjściach, tratują, mogą być nieświadomie agresywne. W takiej sytuacji kierowanie ich działaniem staje się właściwie niemożliwe.

5

Poruszanie się w warunkach zadymienia:

Zazwyczaj podczas pożaru dym gromadzi się w górnej części pomieszczenia, a w przypadku dużej intensywności spalania strefa zadymienia może ulec znacznemu obniżeniu, tak że obejmie większość kubatury pomieszczenia. Przy silnym zadymieniu należy poruszać się w pozycji pochylonej, jak najbliżej posadzki pomieszczenia lub korytarzy, a w ekstremalnych warunkach czołgać się. Aby ułatwić oddychanie, zaleca się stosowanie mokrej chustki lub kawałka tkaniny, najlepiej zwilżonego wodą, który posłuży za filtr powietrza. W przestrzeni zadymionej pionowej, tj. na klatkach schodowych, należy wchodzić na czworakach i w tej samej pozycji schodzić tyłem. Sposób ten zapewnia lepszą orientację, gdzie kończy się bieg schodów, szczególnie przy niedostatecznej widoczności. W przypadku poszukiwania w pomieszczeniu osób, które w nim pozostały, należy dokładnie sprawdzać miejsca, w których mogła schronić się osoba poszukiwana. Za ewakuację odpowiada dyrektor wydziału Urzędu, na terenie którego wystąpiło zagrożenie, lub osoba przez niego wyznaczona.

6

1. Praktyczne sprawdzanie organizacji, warunków i sposobu prowadzenia ewakuacji

Dyrektor Wydziału Obsługi Urzędu Miasta zobowiązany jest co najmniej raz na rok dokonać praktycznego sprawdzenia organizacji i warunków ewakuacji z budynku.

O terminie przeprowadzenia tych działań zobowiązany jest powiadomić Komendanta Miejskiego Państwowej Straży Pożarnej w Poznaniu nie później niż na tydzień przed ich planowanym rozpoczęciem. Państwowa Straż Pożarna może uczestniczyć w zaplanowanych ćwiczeniach.

2. Praktyczne sprawdzenie organizacji oraz warunków ewakuacji powinno polegać w szczególności na:

- a) wyznaczeniu osoby odpowiedzialnej za praktyczne przeprowadzenie próbnej ewakuacji – osoby pełniącej funkcję inspektora ochrony przeciwpożarowej w Wydziale Obsługi Urzędu,
- b) sporządzeniu stosownej dokumentacji,
- c) przeprowadzeniu próbnej ewakuacji,
- d) sprawdzeniu warunków ewakuacji z budynku, tj. tego, czy w praktyce budynek spełnia obowiązujące obecnie wymagania techniczno-budowlane oraz porządkowe w zakresie ewakuacji, a w szczególności sprawdzeniu:
 - działania środków alarmowania oraz skuteczności przyjętych sposobów alarmowania na wypadek pożaru lub innego zagrożenia,
 - skuteczności sił i środków przewidzianych do przeprowadzenia ewakuacji,
 - prawidłowości przyjętego sposobu prowadzenia ewakuacji (prawidłowość podjętej decyzji o ewakuacji, umiejętność kierowania ewakuacją, stosowanie się do przyjętych zasad ewakuacji),
 - przestrzegania przez ewakuujących i ewakuowanych określonych zasad prowadzenia ewakuacji,
 - prawidłowości rozmieszczenia oznakowania dróg ewakuacyjnych,
- e) sporządzeniu wniosków z praktycznego sprawdzenia organizacji i warunków ewakuacji, które będą służyły jako:
 - materiał szkoleniowy dla pracowników oraz osób funkcyjnych,
 - podstawa do ujmowania w planach modernizacji obiektu zaleceń związanych z poprawą warunków ewakuacji.

W celu urealnienia trudnych warunków ewakuacji, z jakimi użytkownicy budynku mogą się spotkać w praktyce, jako dodatkowy element można zastosować zadymienie pionowych i poziomych dróg ewakuacyjnych (z użyciem urządzeń do zadymiania). Trening ewakuacji należy zakończyć w momencie uzyskania całkowitej pewności o powiadomieniu wszystkich osób mogących przebywać w obiekcie.

ROZDZIAŁ 7

Sposoby zapoznania użytkowników obiektu, w tym zatrudnionych pracowników, z przepisami przeciwpożarowymi oraz treścią Instrukcji

1

Pracownicy podejmujący pracę w Urzędzie przed dopuszczeniem do pracy zostają przeszkoleni w zakresie bezpieczeństwa i higieny pracy oraz ochrony przeciwpożarowej. Wydział Organizacyjny przeprowadza wstępne szkolenia dla pracowników, natomiast za instruktą stanowiskowy odpowiedzialni są ich bezpośredni przełożeni. Obowiązek zapewnienia odbycia okresowego szkolenia pracowników Urzędu, a także kierowania osób zatrudnionych na stanowiskach wymagających szkoleń specjalistycznych z zakresu bezpieczeństwa i higieny pracy oraz bezpieczeństwa przeciwpożarowego wypełnia Oddział Rozwoju Kadr.

Przed dopuszczeniem pracownika do pracy, w trakcie instruktażu stanowiskowego, bezpośredni przełożony informuje go o ryzyku zawodowym wiążącym się z wykonywaną pracą oraz o zasadach ochrony przed pożarem i innymi miejscowymi zagrożeniami. Zapoznanie się z ryzykiem zawodowym i zasadami ochrony przed zagrożeniami pracownik potwierdza po zakończeniu szkolenia własnoręcznym podpisem na stosownym formularzu, składanym następnie do akt osobowych pracownika.

Zaznajomić pracownika z przepisami przeciwpożarowymi może jedynie osoba posiadająca kwalifikacje. Oprócz tego szkolenia zasadne jest przeprowadzanie szkoleń okresowych.

2

Częstotliwość szkoleń przeciwpożarowych jest określana wg potrzeb przez Dyrektora Wydziału Organizacyjnego Urzędu. Można je połączyć np. ze szkoleniami w zakresie BHP.

Zakres szkolenia powinien obejmować:

- obowiązki zawarte w ustawie o ochronie przeciwpożarowej,
- zapoznanie z Instrukcją,
- zagrożenia występujące w obiektach Urzędu,
- przyczyny i potencjalne możliwości powstania pożaru,
- sposoby zapobiegania możliwości powstania pożaru,
- sposoby prowadzenia i organizacji ewakuacji,
- postępowanie w przypadku powstania pożaru,
- sposoby użycia podręcznego sprzętu gaśniczego do gaszenia pożaru w zarodku,
- praktyczne ćwiczenia oraz sprawdzanie warunków i organizacji ewakuacji.

3

Zapoznanie się pracownika z Instrukcją jest obowiązkowe. Aby to umożliwić, Instrukcja dostępna jest w wersji elektronicznej. Zapoznanie się z jej treścią i przyjęcie jej do stosowania powinno być potwierdzone własnoręcznym podpisem na oświadczeniu i przekazane do Wydziału Obsługi Urzędu (załącznik nr 2).

4

Wszyscy pracownicy, bez względu na rodzaj wykonywanej pracy i zajmowane stanowisko, są zobowiązani do zapoznania się z przepisami w zakresie ochrony przeciwpożarowej oraz z Instrukcją, a także ich przestrzegania.

ROZDZIAŁ 8

Zadania i obowiązki w zakresie ochrony przeciwpożarowej dla stałych użytkowników budynku

1

Zasady ogólne

Obowiązkiem Prezydenta Miasta jest zapewnienie spełnienia wymagań ochrony przeciwpożarowej, szczególnie takich jak:

- przestrzeganie przeciwpożarowych wymagań budowlanych, instalacyjnych i technologicznych,
- zapewnienie osobom przebywającym w budynku, obiekcie oraz na otaczającym terenie bezpieczeństwa i możliwości ewakuacji,
- zapoznanie pracowników z przepisami przeciwpożarowymi,
- ustalenie sposobów postępowania na wypadek pożaru, klęski żywiołowej lub innego miejscowego zagrożenia,
- zapewnienie środków niezbędnych do udzielania pierwszej pomocy w nagłych wypadkach, w razie gaszenia pożaru i ewakuacji pracowników.

Z upoważnienia Prezydenta Miasta odpowiada za to Dyrektor Wydziału Obsługi Urzędu.

2

1. Dyrektorzy wydziałów Urzędu oraz kierownicy jednostek organizacyjnych, które znajdują się w budynku Urzędu, zobowiązani są:
 - a) wyznaczyć pracowników do udzielania pierwszej pomocy, wykonywania czynności w zakresie ochrony przeciwpożarowej i ewakuacji, zgodnie z przepisami BHP i ochrony przeciwpożarowej,
 - b) znać obowiązujące przepisy i instrukcje przeciwpożarowe w zakresie nadzorowanych oddziałów i stanowisk pracy oraz kontrolować przestrzeganie ich przez kierowników podległych oddziałów i pracowników,
 - c) przekazać pracownikom informacje o:
 - zagrożeniach dla zdrowia i życia występujących w Urzędzie oraz zasadach postępowania w przypadku awarii, a także innych sytuacjach zagrażających zdrowiu i życiu pracowników,
 - działaniach ochronnych i zapobiegawczych podjętych w celu wyeliminowania lub ograniczenia zagrożeń,

- pracownikach wyznaczonych do udzielania pierwszej pomocy, wykonywania czynności w zakresie ochrony przeciwpożarowej i ewakuacji pracowników. Informacja o ww. osobach obejmuje: imię i nazwisko, miejsce wykonywanej pracy, numer telefonu służbowego lub adres komunikacji elektronicznej.

2. Dyrektor Wydziału Obsługi Urzędu:

- a) wyposaża budynek, obiekt oraz otaczający teren w sprzęt pożarniczy i ratowniczy oraz środki gaśnicze zgodnie z obowiązującymi przepisami,
- b) zapewnia konserwację i naprawy urządzeń przeciwpożarowych oraz gaśnic w sposób gwarantujący ich sprawne i niezawodne funkcjonowanie
- c) zapewnia łączność ze służbami zewnętrznymi wyspecjalizowanymi w szczególności w zakresie udzielania pierwszej pomocy w nagłych wypadkach, ratownictwa medycznego i ochrony przeciwpożarowej,
- d) przygotowuje budynek, obiekt i otaczający teren do prowadzenia akcji ratowniczych,
- e) wyposaża obiekty w przeciwpożarowe wyłączniki prądu zgodnie z przepisami techniczno-budowlanymi,
- f) umieszcza w widocznych miejscach instrukcje postępowania na wypadek pożaru wraz z wykazem telefonów alarmowych,
- g) oznakowuje znakami wg Polskich Norm:
 - drogi i wyjścia ewakuacyjne z wyłączeniem budynków mieszkalnych oraz pomieszczeń, w których zgodnie z przepisami techniczno-budowlanymi są wymagane co najmniej dwa wyjścia ewakuacyjne, w sposób zapewniający dostarczenie informacji niezbędnych do ewakuacji,
 - miejsca usytuowania urządzeń przeciwpożarowych i gaśnic,
 - miejsca usytuowania elementów sterujących urządzeniami przeciwpożarowymi,
 - miejsca usytuowania nasady umożliwiającej zasilanie instalacji wodociągowej przeciwpożarowej, kurków głównych instalacji gazowej oraz materiałów niebezpiecznych pożarowo,
 - pomieszczenia i tereny z materiałami niebezpiecznymi pożarowo,
 - miejsca zbiórki do ewakuacji, miejsca lokalizacji kluczy do wyjść ewakuacyjnych,
 - dźwigi dla straży pożarnej,
 - drzwi przeciwpożarowe,
 - drogi pożarowe.

3. Do zadań i obowiązków pracowników Wydziału Obsługi Urzędu odpowiedzialnych za budynki i urządzenia przeciwpożarowe w obiektach Urzędu należą:
- a) kontrolowanie stanu zabezpieczenia przeciwpożarowego w budynkach Urzędu, usuwanie nieprawidłowości mogących spowodować pożar, dopilnowanie utrzymania w podległych budynkach porządku i czystości, a także wyposażenia w sprzęt i urządzenia przeciwpożarowe,
 - b) nadzorowanie eksploatacji sprawnych technicznie instalacji i urządzeń,
 - c) usunięcie spostrzeżonych lub wskazanych niedociągnięć mogących przyczynić się do rozprzestrzeniania się pożaru. W przypadku braku możliwości usunięcia ich we własnym zakresie – muszą powiadomić o tym odpowiednie służby techniczne, a w szczególności pracownika na stanowisku ds. ochrony przeciwpożarowej w Urzędzie,
 - d) nadzorowanie w podległych budynkach utrzymania pomieszczeń i stanowisk pracy w należytym porządku i czystości, z zachowaniem swobodnych dojazdów do sprzętu i urządzeń przeciwpożarowych, wyłączników prądu, a także nietarasowania dróg pożarowych i wyjść ewakuacyjnych,
 - e) czuwanie nad stanem bezpieczeństwa pożarowego eksploatowanych pomieszczeń,
 - f) wprowadzenie w życie postanowień Instrukcji oraz egzekwowanie od osób zatrudnionych w budynkach i osób zewnętrznych przestrzegania postanowień w niej zawartych,
 - g) inicjowanie działań mających na celu zapobieganie pożarom,
 - h) nadzorowanie oznakowania budynku znakami bezpieczeństwa zgodnie z PN-92/N-01256/01 i 02 oraz wyposażenia obiektu w sprzęt gaśniczy i instrukcje alarmowania,
 - i) zapewnienie bezpiecznej w zakresie pożarowym eksploatacji urządzeń i instalacji elektrycznych, odgromowych i gazowych,
 - j) sprawowanie nadzoru nad terminowymi, szczegółowymi i zgodnymi z przepisami przeglądami, oględzinami oraz konserwacjami ww. urządzeń, instalacji, a także podręcznego sprzętu gaśniczego oraz egzekwowanie drożności korytarzy, klatek schodowych i wyjść z budynku,
 - k) zapewnienie natychmiastowego usuwania stwierdzonych usterek w instalacjach i urządzeniach mogących spowodować pożar,
 - l) terminowe realizowanie decyzji wydanych przez właściwego terenowo Komendanta Miejskiego Państwowej Straży Pożarnej, dotyczących usunięcia nieprawidłowości w stanie bezpieczeństwa pożarowego w zakresie własnego odcinka pracy.

4. Szczegółowe obowiązki wszystkich pracowników to:
- a) przestrzeganie przepisów przeciwpożarowych,
 - b) uczestniczenie w szkoleniach przeciwpożarowych,
 - c) wykonanie poleceń przełożonych mających na celu poprawę stanu bezpieczeństwa pożarowego w budynku,
 - d) utrzymanie należytego porządku na swoim stanowisku pracy i w jego otoczeniu,
 - e) prawidłowe użytkowanie instalacji i urządzeń elektroenergetycznych,
 - f) natychmiastowe działanie mające na celu usunięcie przyczyn mogących spowodować pożar lub inne zagrożenie,
 - g) przestrzeganie, aby inne osoby przebywające w budynku stosowały się do obowiązujących przepisów przeciwpożarowych,
 - h) znajomość telefonu alarmowego do Wielkopolskiego Centrum Powiadamiania Ratunkowego oraz Państwowej Straży Pożarnej,
 - i) posiadanie umiejętności posługiwania się podręcznym sprzętem gaśniczym,
 - j) przestrzeganie warunków bezpieczeństwa i ewakuacji zawartych w Instrukcji,
 - k) nietarasowanie dróg ewakuacyjnych i dostępu do wszelkich urządzeń związanych z bezpieczeństwem pożarowym w budynku,
 - l) znajomość sposobów postępowania w przypadku powstania pożaru lub innego miejscowego zagrożenia,
 - m) zgłaszanie przełożonym lub osobie pełniącej funkcję inspektora ochrony przeciwpożarowej Urzędu zauważonych zagrożeń i nieprawidłowości w zakresie zabezpieczenia przeciwpożarowego,
 - n) przestrzeganie zakazu używania podręcznego sprzętu gaśniczego, dokonywania napraw i używania go do innych celów niż związane z akcją ratowniczo-gaśniczą.
5. Zadania i obowiązki pracowników ochrony obiektu to:
- a) ścisłe przestrzeganie przepisów i postanowień w zakresie ochrony przeciwpożarowej,
 - b) znajomość miejsca rozmieszczenia podręcznego sprzętu gaśniczego i urządzeń przeciwpożarowych w budynku,
 - c) próba ugaszenia pożaru w zarodku; posiadanie przy sobie podręcznego sprzętu gaśniczego podczas sprawdzania alarmu o pożarze,
 - d) każdorazowe informowanie dyspozytora biura ochrony o miejscu, w jakie udaje się pracownik ochrony, aby sprawdzić alarm, a po sprawdzeniu odwołanie lub potwierdzenie alarmu,
 - e) znajomość miejsca lokalizacji przeciwpożarowego wyłącznika prądu oraz głównych wyłączników prądu w poszczególnych strefach pożarowych,

- f) dbanie o właściwy stan bezpieczeństwa pożarowego w obiekcie, a w szczególności na swoim stanowisku pracy,
- g) utrzymanie stanowiska pracy w porządku i czystości, przestrzeganie, aby nie zastawiano dostępu do sprzętu gaśniczego oraz dróg ewakuacyjnych,
- h) po zakończonej pracy sprawdzenie, czy w miejscu pracy nie występuje niebezpieczeństwo powstania pożaru oraz czy odbiorniki energii elektrycznej są wyłączone z sieci,
- i) branie bezpośredniego udziału w akcjach ratowniczych i ewakuacyjnych w przypadku pożaru, przy jednoczesnym podporządkowaniu się w tym zakresie kierownikowi akcji ratowniczo-gaśniczej,
- j) współpraca podczas ewakuacji (nadzór nad wyprowadzeniem ewakuowanych pracowników oraz petentów, kierowanie ruchem przed budynkiem, dozоровanie pozostawionego mienia),
- k) niezwłoczne usuwanie usterek i zagrożeń mogących spowodować pożar, wybuch lub inne niebezpieczeństwo oraz zgłoszenie tego właściwym przełożonym,
- l) pełna znajomość zasad alarmowania Wojewódzkiego Centrum Powiadamiania Ratunkowego, Państwowej Straży Pożarnej, kierownictwa obiektu i pracowników oraz zasad obsługi centralki sygnalizacji pożarowej i dotyczących jej procedur,
- m) kontrolowanie obiektu pod kątem możliwości powstania pożaru, sprawdzanie, czy na korytarze i klatkę schodową nie wydobywa się dym z pomieszczeń,
- n) sprawdzenie w momencie obejmowania służby, czy na stanowisku w wyznaczonym miejscu znajdują się zapasowe klucze do pomieszczeń,
- o) posiadanie informacji o kluczach zapasowych do pomieszczeń w celu otwarcia drzwi na polecenie kierującego akcją ratowniczą.

3

Postanowienia Instrukcji obowiązują również wszystkich korzystających z obiektu, prowadzących na jego terenie działalność gospodarczą oraz wykonujących jakiegokolwiek prace w danym obiekcie.

4

Osobą upoważnioną do nadzoru i przestrzegania ustaleń zawartych w Instrukcji jest Dyrektor Wydziału Obsługi Urzędu oraz osoba pełniąca funkcję inspektora ochrony przeciwpożarowej w Wydziale Obsługi Urzędu.

ZAŁĄCZNIK 1

Pozwolenie na prace niebezpieczne pod względem pożarowym

Poznań, dnia

Urząd Miasta Poznania

POZWOLENIE NR/..... (rok)

na przeprowadzenie prac niebezpiecznych pod względem pożarowym (spawanie, cięcie, lutowanie, nagrzewanie, prace powodujące zabrudzenie, prowadzone w pobliżu systemów i urządzeń przeciwpożarowych, mogące spowodować ich uszkodzenie)

Miejsce pracy

Rodzaj pracy

Czas pracy od dnia godz.

do dnia godz.

Zagrożenie:

.....

Sposób zabezpieczenia:

.....

.....

Środki i sposób zabezpieczenia:

.....

.....

Sposób wykonania prac:

.....

.....

Dane osobowe (uprawnienia) pracownika wykonującego prace:

.....
.....

Osoby wyznaczone przez Dyrektora Wydziału Obsługi Urzędu odpowiedzialne za:

1) **przygotowanie miejsca pracy, środków zabezpieczenia miejsca pracy:**

imię i nazwisko

podpis wyznaczonego pracownika.....

2) **zabezpieczenie prac:**

imię i nazwisko

podpis wyznaczonego pracownika

3) **kontrolę miejsca prac po ich zakończeniu (..... godzin):**

imię i nazwisko

podpis wyznaczonego pracownika

4) **przekazanie prowadzenia prac i uwag do ich przebiegu:**

imię i nazwisko

podpis wykonującego prace

.....
podpis dyrektora OUr
lub osoby upoważnionej

Prace zakończono dnia godz.

Podpis wyznaczonego pracownika

ZAŁĄCZNIK 2

Oświadczenie o zapoznaniu się z ustaleniami zawartymi w Instrukcji bezpieczeństwa pożarowego

Imię i nazwisko:

Wydział / Biuro:

Stanowisko:

Data:

OŚWIADCZENIE

Oświadczam, że zapoznałem(-łam) się z treścią niniejszej Instrukcji bezpieczeństwa pożarowego i zobowiązuję się do przestrzegania postanowień i obowiązków w niej zawartych¹.



.....

podpis pracownika

¹ Na podstawie ustawy z dnia 24.08.1991 r. o ochronie przeciwpożarowej.

ZAŁĄCZNIK 3

Karta informacyjna i Karta charakterystyki obiektu

 WATRA	 CNBOP-PIB	Cert. U/4/W/004/2019	System Zarządzania Jakością ISO 9001:2015	
			INDEKS: Z-1/P 7.1-03	EDYCJA: E
			STRONA 48	STRON 54

Załącznik nr 2

KARTA INFORMACYJNA

Kod Abonenta: 1174

I. PROCEDURA OBSŁUGI ALARMU POŻAROWEGO

1. W trakcie przejścia Centrali Systemu Sygnalizacji Pożaru w II stopień pożarowy sygnał alarmu pożarowego przekazywany jest natychmiast do stanowiska kierowania Komendanta Powiatowego/Miejskiego Państwowej Straży Pożarnej. Zgodnie z *Ramowymi wymaganiami organizacyjno-technicznymi...* wydanymi przez odpowiednią terytorialnie jednostkę Komendy Powiatowej / Miejskiej Państwowej Straży Pożarnej, **nie ma możliwości odwołania alarmu pożarowego II stopnia**, który został odebrany przez dyżurnego operacyjnego stanowiska kierowania, co powoduje zadysponowanie przez niego jednostek Państwowej Straży Pożarnej na obiekt .
2. Osoba upoważniona przekazuje informację o zdarzeniu, podając:
 - nazwisko, imię, hasło, kod abonenta
 - nazwę obiektu
 - adres obiektu
 - rodzaj zgłoszenia (potwierdzenie alarmu, alarm fałszywy itd.)
 - nr tel., z którego dokonuje zgłoszenia
 - inne informacje, o które prosi operator Centrum Monitorowania Operatora Systemu.
3. Podłączenie systemu sygnalizacji pożaru do systemu transmisji alarmów pożarowych oraz sygnałów uszkodzeniowych, a tym samym monitorowanie zdarzeń pożarowych, nie zwalnia abonenta z obowiązku powiadamiania Straży Pożarnej w przypadku zauważenia zdarzenia pożarowego (pod numerem alarmowym **998**) i Centrum Monitorowania Operatora Systemu.

II. PROCEDURA CZASOWEGO ODŁĄCZENIA I PONOWNEGO WŁĄCZENIA OBIEKTU W SYSTEM MONITORINGU POŻAROWEGO.

Każdorazowa ingerencja w działanie Systemu Sygnalizacji Pożaru (konserwacja, remont na terenie obiektu, modernizacja itp.) **musi** być zgłoszona z co najmniej dwudniowym wyprzedzeniem przez administratora, zarządcę bądź właściciela obiektu drogą telefoniczną lub mailową do Centrum Monitorowania Operatora Systemu.

III. INFORMACJA DODATKOWA

Telefon kontaktowy z Centrum Monitorowania Operatora Systemu oraz Centrum Odbiorczym Sygnałów Uszkodzeniowych – tel. (65) 529-27-69, 609-602-680, e-mail: sma.leszno@watra-leszno.com.pl

KARTA CHARAKTERYSTYKI OBIEKTU

~~Nowy obiekt~~ / aktualizacja / ~~potwierdzenie danych*~~

Dotyczy: umowa w sprawie monitoringu pożarowego

1. Identyfikator obiektu

1174

 Data rozpoczęcia/zaprzestania monitorowania

01.04.2020

2. Nazwa operatora **WATRA**
3. Nazwa skrócona obiektu: **UMP ul. Matejki 50**
4. Nazwa obiektu: **Budynek Urzędu Miasta Poznania**
5. Numer telefonu czynnego całą dobę **61 878 48 42**,
pozostałe telefony **kom. 534 154 513**,
PROTECTOR – koordynator 695 003 985, 502 262 200
6. Adres obiektu: **Urząd Miasta Poznania, ul. Matejki 50**
Główna ulica dojazdowa: **ul. Matejki i ul. Wyspiańskiego**
Gmina, dzielnica miasta: **Poznań – Grunwald**
7. Jednostka ratowniczo – gaśnicza **JRG-2 KMPSP w Poznaniu**
8. Parametry dla ACO (Alarmowe Centrum Odbiorcze)
typ systemu alarmowego **EDWORDS EST-3, KASETA STRAŻY POŻARNEJ**
ilość czujek pożarowych **180** ilość ostrzegaczy ręcznych **22**
9. Informacje o obiekcie
Rodzaj budynku: **budynek wolnostojący, czterokondygnacyjny, wyposażony w dwie klatki schodowe: jedna centralnie położona i druga wewnętrzna jako awaryjna. Budynek zaliczany do budynków średniowysokich (SW)**
Przeznaczenie obiektu: **administracyjno biurowy, kwalifikowany do kategorii zagrożenia ludzi ZL III, część piwniczna stanowi archiwum**
Liczba kondygnacji naziemnych **4 + przyziemie** Liczba kondygnacji podziemnych **1**
Wysokość obiektu (m) **16,30**
Przewidywana liczba osób w dzień **85** Przewidywana liczba osób w nocy **1**
Liczba osób niepełnosprawnych **20**
Ilość klatek schodowych **2** Ilość klatek wydzielonych **1**
Instalacje: **elektryczna, wentylacyjna, gazowa, teletechniczna**
10. Inne urządzenia pożarowe: **system sygnalizacji pożarowej, system oddymiania klatki schodowej, przeciwpożarowy wyłącznik prądu, oświetlenie awaryjne i ewakuacyjne, gaśnice, hydranty wewnętrzne DN25**

11. Wykaz osób spośród kadry kierowniczej i personelu, które należy powiadomić o zdarzeniu:

Stanowisko	Imię	Nazwisko	Tel. służbowy
Kierownik Oddziału Inwestycji i Remontów	Anna	Atmanowicz	723 00 18 64
Kierownik Oddziału Zarządzania Obiektami	Monika	Kowalczyk-Grzegórzko	600 02 23 61
Zastępca dyrektora OUr	Łukasz	Prymas	502 92 02 92

12. Spis współużytkowników obiektu (nazwa instytucji, imię i nazwisko, telefon służbowy i domowy).

Miejski Ośrodek Pomocy Rodzinie, telefony służby ochrony obiektu

13. Oświadczam, że system sygnalizacji pożarowej został podłączony do SOAP zgodnie wymogami umowy nr z dniaw sprawie monitoringu pożarowego.

13. Uwagi

.....

.....

.....

.....

.....
 Pieczętka, nazwisko i imię
 właściciela lub kierownika obiektu

.....

Data przyjęcia karty obiektu
 przez KM PSP w Poznaniu

Anna Atmanowicz

Nazwisko i imię
 osoby sporządzającej kartę

ZAŁĄCZNIK 4

Harmonogram przeglądów

Lp.	Rodzaj przeglądu	Częstotliwość wykonywania / podstawa prawna	Uwagi
I	Przeglądy wynikające z Prawa budowlanego	Ustawa z dnia 7.07.1994 r. Prawo budowlane (t.j. Dz. U. z 2018 r. poz. 1202, 1276, 1496, 1669)	
1	Okresowa kontrola stanu technicznej sprawności i wartości użytkowej całego budynku	Co najmniej raz na 5 lat – zgodnie z art. 62 ust. 1 pkt 2	
2	Badanie instalacji elektrycznej w zakresie stanu sprawności połączeń, osprzętu, zabezpieczeń i środków ochrony od porażeń, oporności izolacji przewodów oraz uzemień instalacji i aparatów	Co najmniej raz na 5 lat – zgodnie z art. 62 ust. 1 pkt 2	
3	Badanie instalacji piorunochronnej	Co najmniej raz na 5 lat – zgodnie z art. 62 ust. 1 pkt 2	
4	Okresowa kontrola stanu technicznej sprawności obiektu polegająca na sprawdzeniu stanu technicznego elementów budynku, budowli i instalacji narażonych na szkodliwe wpływy atmosferyczne i niszczące działania czynników występujących podczas użytkowania obiektu oraz instalacji i urządzeń służących ochronie środowiska	Co najmniej raz na pół roku – zgodnie z art. 62 ust. 1 pkt 3	
		Co najmniej raz w roku – zgodnie z art. 62 ust. 1 pkt 1 lit. a	
5	Okresowa kontrola instalacji gazowych oraz przewodów kominowych (dymowych, spalinowych i wentylacyjnych)	Co najmniej raz w roku – zgodnie z art. 62 ust. 1 pkt 1 lit. c	
II	Przeglądy wynikające z przepisów przeciwpożarowych	Rozporządzenie MSWiA z dnia 7.06.2010 r. w sprawie ochrony przeciwpożarowej budynków, innych obiektów budowlanych i terenów (Dz. U. z 2010 r. Nr 109, poz. 719)	
6	Przegląd techniczny i konserwacja urządzeń przeciwpożarowych oraz gaśnic	W okresach ustalonych przez producenta, jednak nie rzadziej niż raz w roku – § 3 ust. 2 i 3	
7	System wykrywania i sygnalizacji pożaru	W okresach ustalonych przez producenta, jednak nie rzadziej niż raz w roku – § 3 ust. 2 i 3	
8	Dźwiękowy system ostrzegawczy	W okresach ustalonych przez producenta, jednak nie rzadziej niż raz w roku – § 3 ust. 2 i 3	
9	System oddymiania	W okresach ustalonych przez producenta, jednak nie rzadziej niż raz w roku – § 3 ust. 2 i 3	
10	Instalacja oświetlenia ewakuacyjnego	W okresach ustalonych przez producenta, jednak nie rzadziej niż raz w roku – § 3 ust. 2 i 3	
11	Instalacja hydrantowa (pompownie ppoż., hydranty wewnętrzne, zawory hydrantowe)	W okresach ustalonych przez producenta, jednak nie rzadziej niż raz w roku – § 3 ust. 2 i 3	
12	Gaśnice	W okresach ustalonych przez producenta, jednak nie rzadziej niż raz w roku – § 3 ust. 2 i 3	
13	Próba ciśnieniowa węży stanowiących wyposażenie hydrantów wewnętrznych na maksymalne ciśnienie robocze	Co najmniej raz na 5 lat – § 3 ust. 4	
14	Praktyczne sprawdzenie organizacji oraz warunków ewakuacji	Co najmniej raz na 2 lata – § 17 ust. 1	Raz w roku zgodnie z wytycznymi Komendanta PSP
15	Okresowa aktualizacja Instrukcji bezpieczeństwa pożarowego	Co najmniej raz na 2 lata, a także po takich zmianach sposobu użytkowania obiektu lub procesu technologicznego, które wpływają na zmianę warunków ochrony przeciwpożarowej	

III	Przeglądy wynikające z przepisów o dozorze technicznym	Ustawa z dnia 21.12.2000 r. o dozorze technicznym (t.j. Dz. U. 2015 r. poz. 1125), rozporządzenie MPiT z dnia 30.10.2018 r. w sprawie warunków technicznych dozoru technicznego w zakresie eksploatacji, napraw i modernizacji urządzeń transportu bliskiego (Dz. U. z 2018 r. poz. 2176)	
16	Badanie okresowe dźwigów osobowych	Co rok – załącznik nr 1 rozporządzenia MGPIPS – poz. 24	

ZAŁĄCZNIK 5

Podstawa prawna opracowania

Podstawy prawne Instrukcji stanowią postanowienia obowiązujących aktów w zakresie ochrony przeciwpożarowej, a w szczególności:

1. Ustawa z dnia 24.08.1991 r. o Państwowej Straży Pożarnej (t.j. Dz. U. 2020 r. poz. 1123).
2. Ustawa o ochronie przeciwpożarowej z dnia 24.08.1991 r. (t.j. Dz. U. z 2020 r. poz. 961).
3. Ustawa z dnia 7.07.1994 r. Prawo budowlane (t.j. Dz. U. z 2020 r. poz. 1333 z późn. zm).
4. Ustawa z dnia 20.05.1971 r. Kodeks wykroczeń (t.j. Dz. U. z 2021 r. poz. 281).
5. Ustawa z dnia 19 lipca 2019 r. o zapewnianiu dostępności osobom ze szczególnymi potrzebami (t.j. Dz. U. z 2020 r. poz. 1062).
6. Rozporządzenie MSWiA z dnia 7.06.2010 r. w sprawie ochrony przeciwpożarowej budynków, innych obiektów budowlanych i terenów (Dz. U. Nr 109, poz. 719 z późn. zm.).
7. Rozporządzenie MSWiA z dnia 24.07.2009 r. w sprawie przeciwpożarowego zaopatrzenia w wodę oraz dróg pożarowych (Dz. U. Nr 124, poz. 1030).
8. Rozporządzenie Ministra Infrastruktury z dnia 12.04.2002 r. w sprawie warunków technicznych, jakim powinny odpowiadać budynki i ich usytuowanie (t.j. Dz. U. z 2019 r. poz. 1065 z późn. zm.).
9. PN-B-02852:2021 Ochrona przeciwpożarowa budynków. Obliczanie gęstości obciążenia ogniowego oraz wyznaczanie względnego czasu trwania pożaru.
10. PN-EN 1838:2013-11 Zastosowania oświetlenia. Oświetlenie awaryjne.
11. PN-EN 3-7+A1:2008 Gaśnice przenośne. Część 7. Charakterystyki, wymagania eksploatacyjne i metody badań.
12. PN-EN ISO 7010:2012 Znaki ochrony przeciwpożarowej. Znaki ewakuacyjne.
13. PN-EN 62305-1:2011 Ochrona odgromowa. Część 1. Zasady ogólne.
14. PN-EN 62305-2:2012 Ochrona odgromowa. Część 2. Zarządzanie ryzykiem.
15. PN-EN 62305-3:2011 Ochrona odgromowa. Część 3. Uszkodzenie fizyczne obiektów i zagrożenie życia.
16. PN-EN 62305-4:2011 Ochrona odgromowa. Część 4. Urządzenia elektryczne i elektroniczne w obiektach.
17. PN-N-01256-01:1997 i 02:1997 Znaki bezpieczeństwa. Ochrona przeciwpożarowa. Ewakuacja – norma wycofana (jeszcze w zastosowaniu dla oznakowanych obiektów w czasie obowiązywania normy).
18. PN-N-01256-04:1997 Znaki bezpieczeństwa – Techniczne środki przeciwpożarowe.
19. PN-EN 3-7+A1:2008 Gaśnice przenośne. Część 7. Charakterystyki, wymagania eksploatacyjne i metody badań.
20. PN-B-02877-4:2001 Instalacje grawitacyjne do odprowadzania dymu i ciepła.
21. PN-B-02857:2017 Przeciwpożarowe zbiorniki wodne.
22. PN-EN 60849:2008 Dźwiękowe systemy ostrzegawcze.
23. Poprawka do Polskiej Normy PN-EN 50849:2017-04/Ap1:2019-10. Dźwiękowe systemy ostrzegawcze.
24. PN-EN 54-16:2011 Systemy sygnalizacji pożarowej. Część 16. Dźwiękowe systemy ostrzegawcze – Centrale

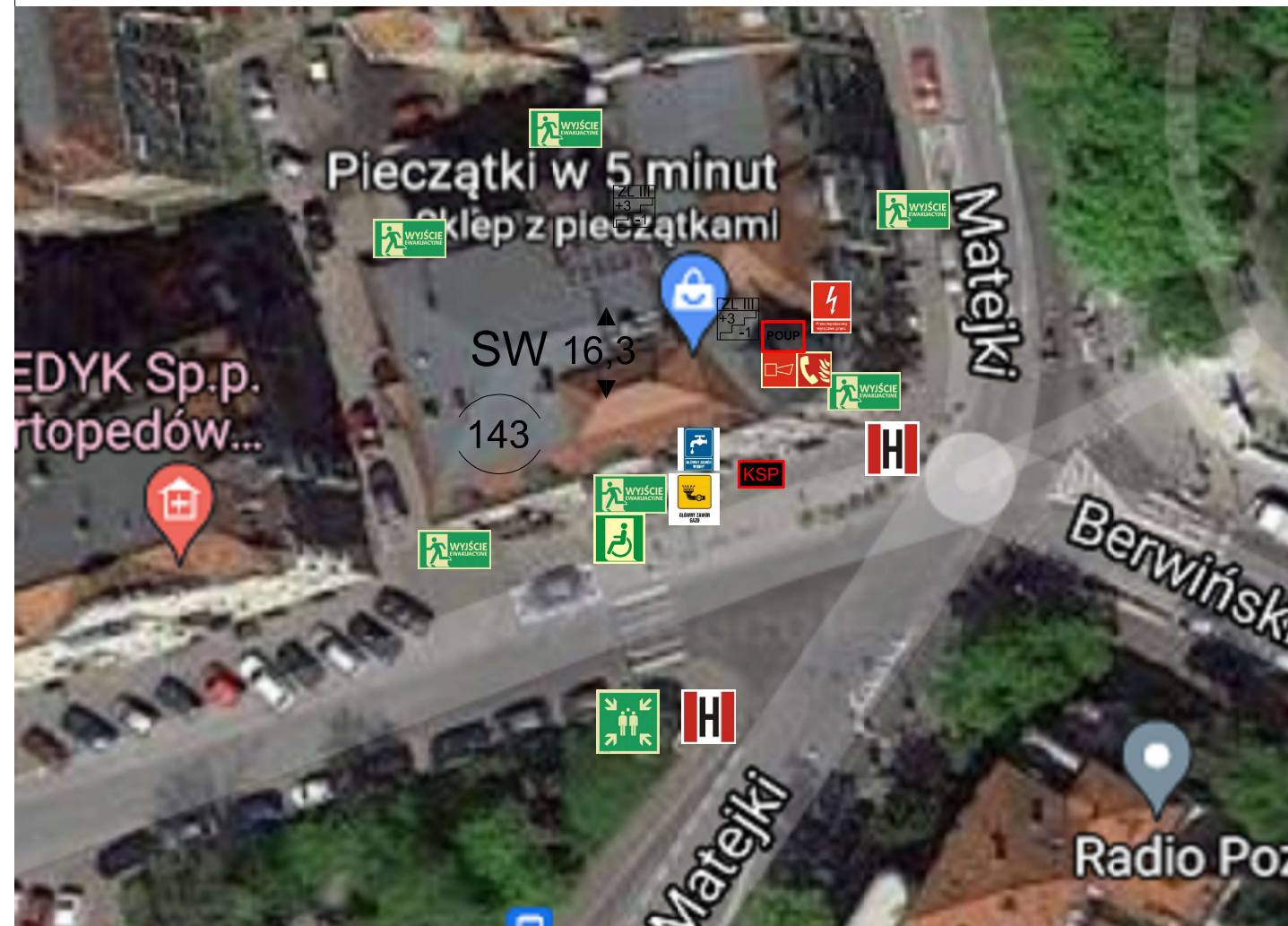
ZAŁĄCZNIK 6

Plany graficzne – rzuty

















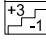

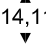



W planie obiektu i terenu przyległego uwzględniono:

- powierzchnię, wysokości i liczbę kondygnacji budynku,
- odległości od obiektów sąsiadujących,
- parametry pożarowe występujących substancji palnych,
- występujące gęstości obciążenia ogniowego w strefie pożarowej lub w strefach pożarowych,
- kategorię zagrożenia ludzi, przewidywaną liczbę osób na każdej kondygnacji i w poszczególnych pomieszczeniach,
- podział obiektu na strefy pożarowe,
- warunki ewakuacji ze wskazaniem kierunków i wyjść ewakuacyjnych,
- miejsca usytuowania urządzeń przeciwpożarowych i gaśnic, kurków głównych instalacji gazowej oraz elementów sterujących urządzeniami przeciwpożarowymi,
- hydranty zewnętrzne oraz inne źródła wody do celów przeciwpożarowych,
- drogi pożarowe i dojazdowe, z zaznaczeniem wjazdów na teren ogrodzony.

Budynek Urzędu Miasta Poznania
ul. Matejki 50
SZKIC SYTUACYJNY

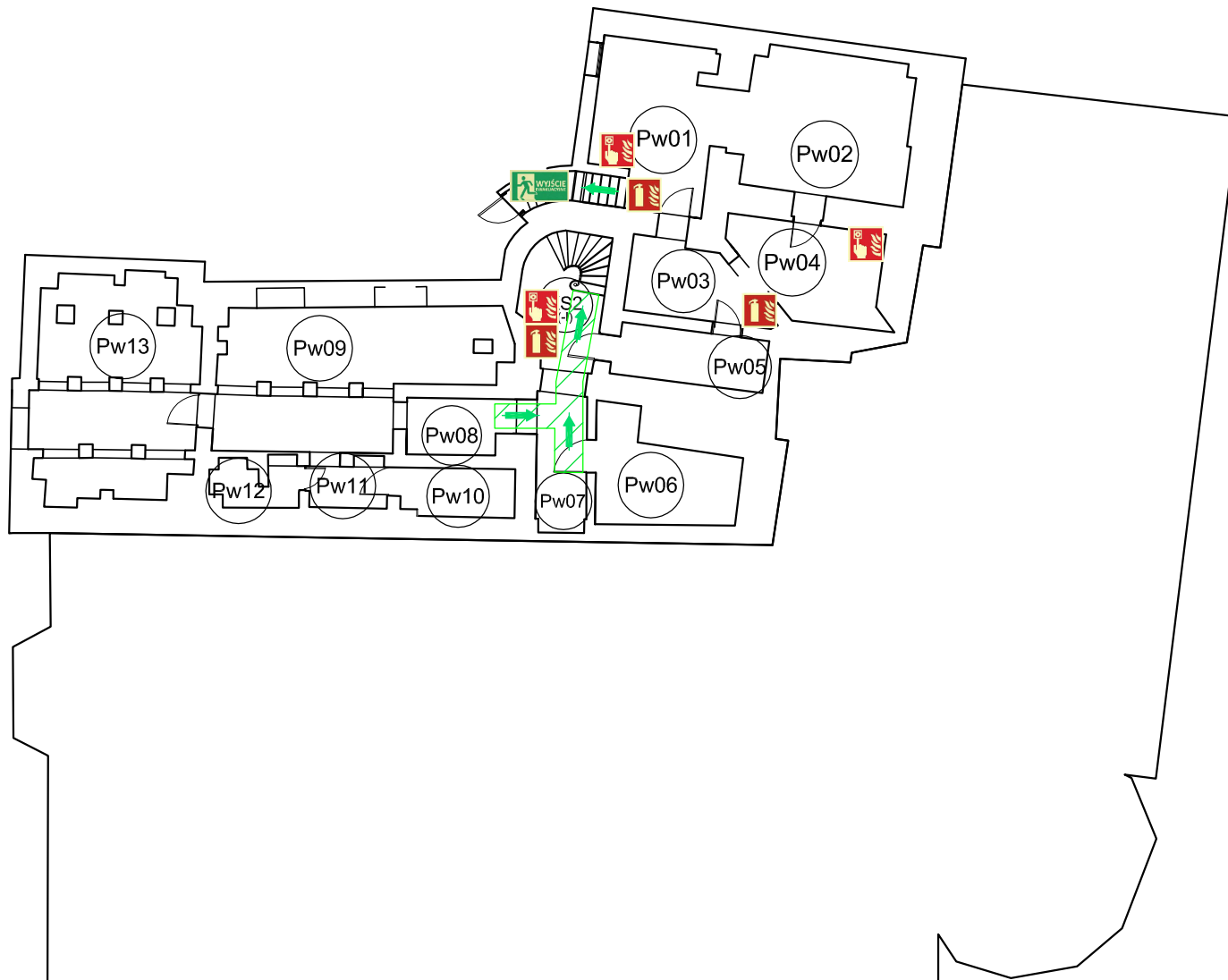


Legenda:

-  - główny zawór gazu
-  - główny zawór wody
-  - koc gaśniczy
-  - gaśnica
-  - telefon do użycia w stanie zagrożenia
-  - przeciwpożarowy wyłącznik prądu
-  - system sygnalizacji pożarowej
-  - pomieszczenie obsługi urządzeń ppoż.
-  - klucz do wyjścia
-  - klucz do bramy pożarowej
-  - wyjście ewakuacyjne przystosowane dla osób z niepełnosprawnością
-  - wyjście ewakuacyjne
-  - miejsce zbiórki do ewakuacji
-  - liczba osób w budynku
-  - hydrant zewnętrzny
-  - wejście do budynku
-  - kat. zagrożenia ludzi i liczba kondygnacji
-  - budynek średnio wysoki
-  - wysokość budynku w metrach
-  - droga pożarowa
-  - kierunek drogi pożarowej
-  - Kasety Straży Pożarnej

Budynek Urzędu Miasta Poznania
ul. Matejki 50
piwnica

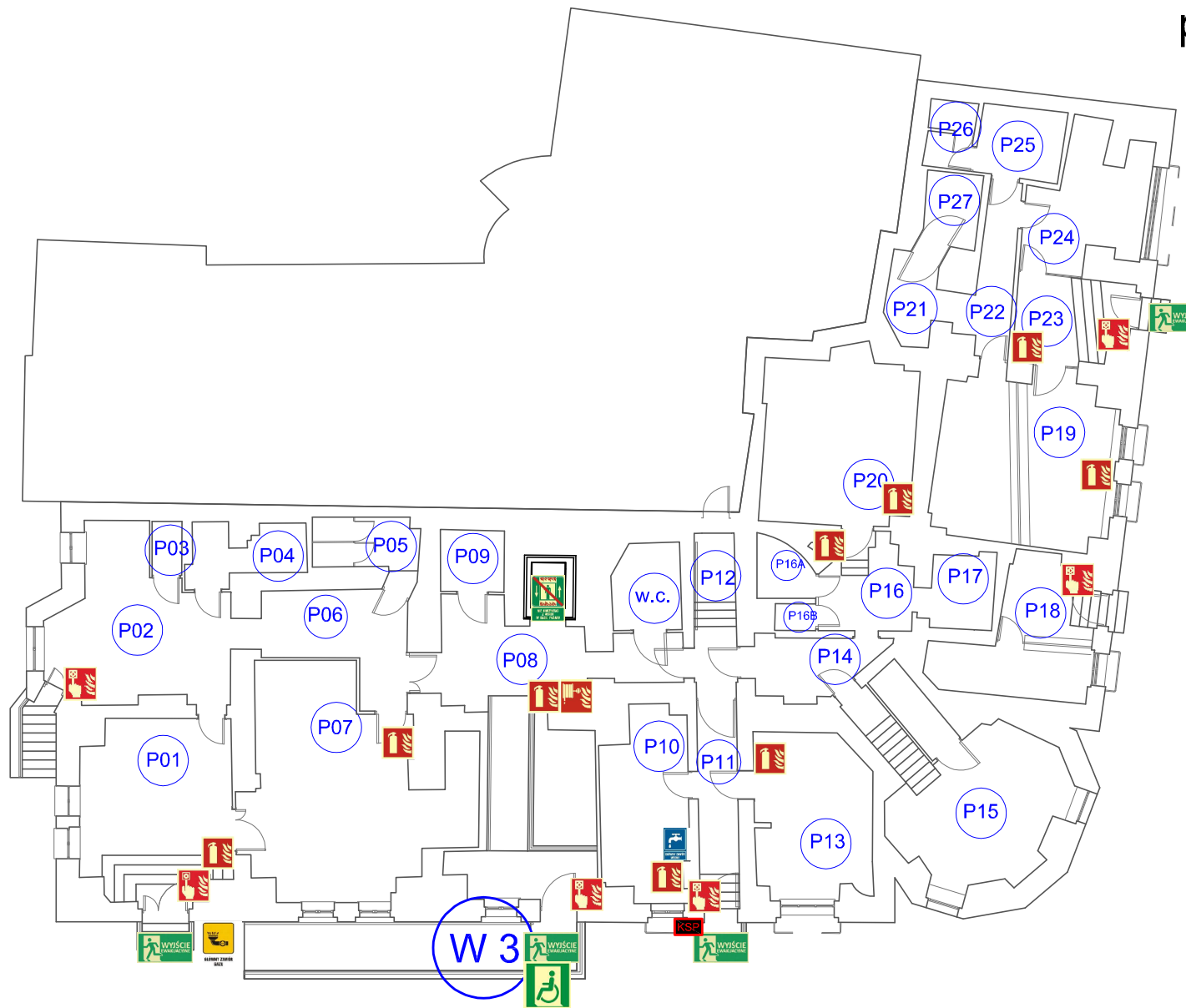
PM < 2000 MJ/m² 0



LEGENDA:

-  - gaśnica
-  - hydrant wewnętrzny
-  - ręczny ostrzegacz ppoż.
-  - drzwi przeciwpożarowe
-  - główny zawór gazu
-  - zawór wody
-  - wyjście ewakuacyjne
-  - nie korzystać z windy w razie pożaru
-  - klucz do wyjścia ewakuacyjnego
-  - droga ewakuacji
-  - wejście do budynku
-  - liczba osób w budynku
- ZL III - kat. zagrożenia ludzi

Budynek Urzędu Miasta Poznania ul. Matejki 50 przyziemie

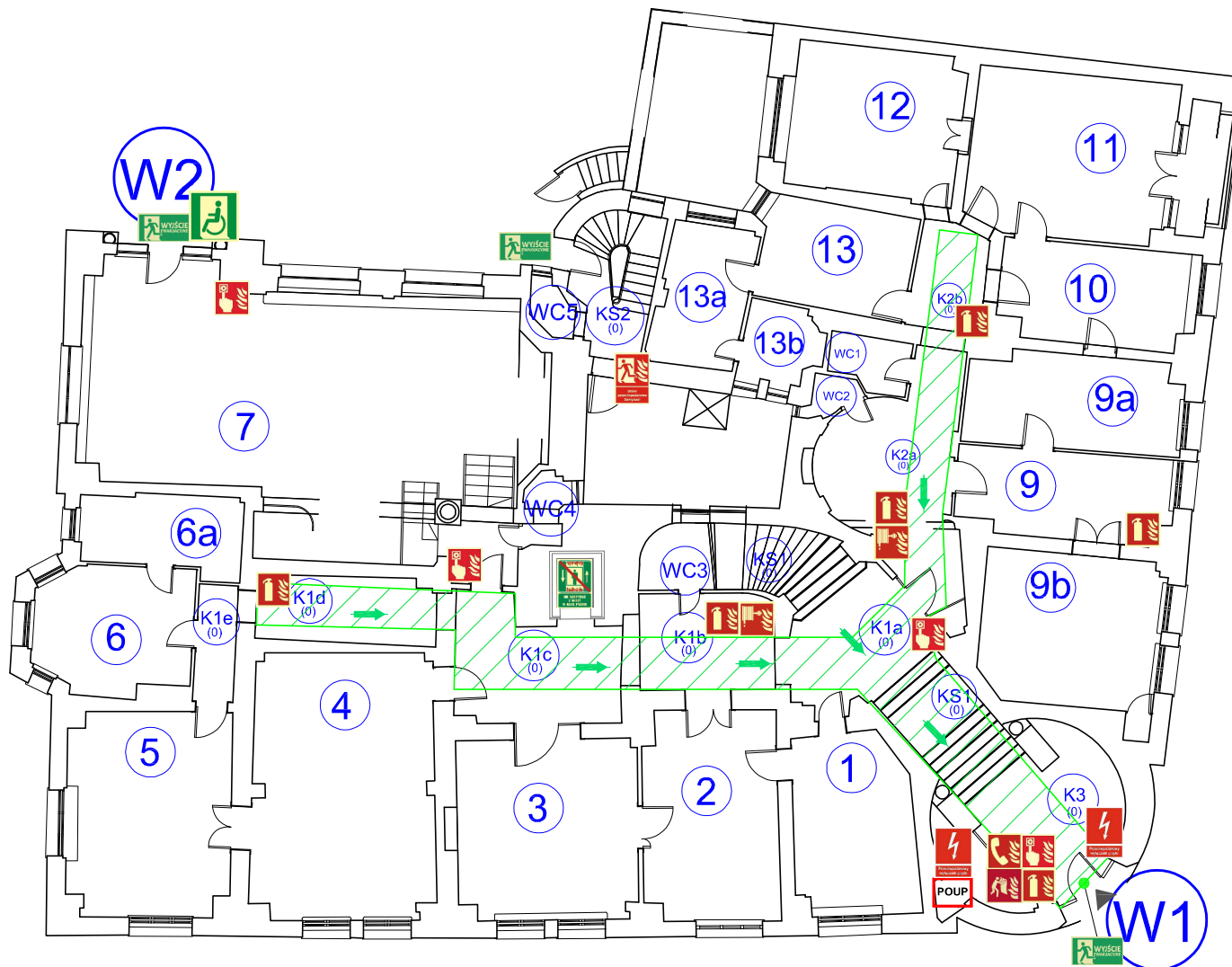


LEGENDA:

-  - gaśnica
-  - hydrant wewnętrzny
-  - ręczny ostrzegacz ppoż.
-  - drzwi przeciwpożarowe
-  - KSP
-  - główny zawór gazu
-  - zawór wody
-  - wyjście ewakuacyjne
-  - wyjście ewakuacyjne przystosowane dla osób z niepełnosprawnością
-  - nie korzystać z windy w razie pożaru
-  - klucz do wyjścia ewakuacyjnego
-  - droga ewakuacji
-  - wejście do budynku
-  - liczba osób w budynku
- ZL III - kat. zagrożenia ludzi

Budynek Urzędu Miasta Poznania
ul. Matejki 50
parter

ZL III (22)



LEGENDA:

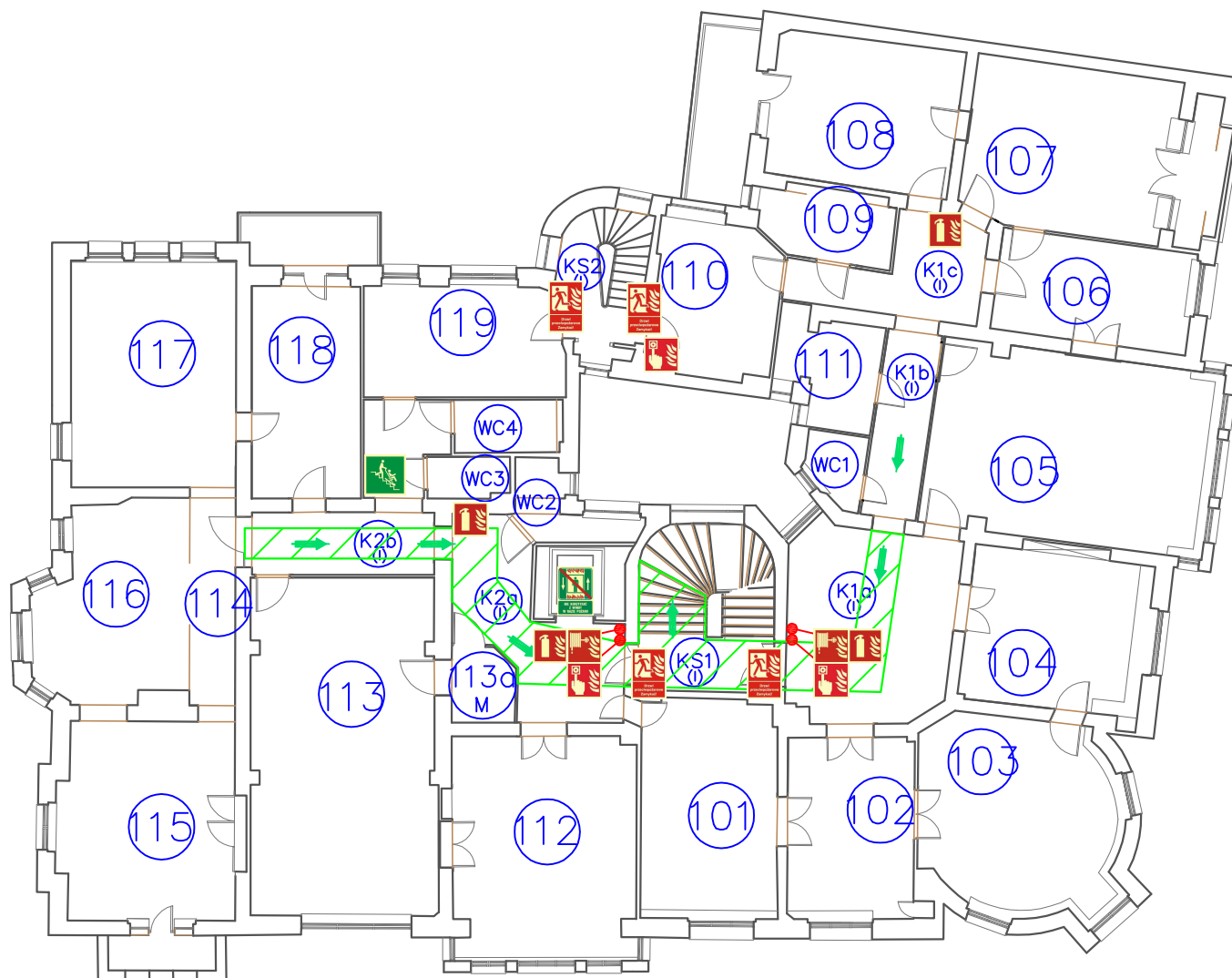
-  - telefon do użycia w stanie zagrożenia
-  - przeciwpożarowy wyłącznik prądu
-  - koc gaśniczy
-  - gaśnica
-  - hydrant wewnętrzny
-  - ręczny ostrzegacz ppoż.
-  - drzwi przeciwpożarowe
-  - główny zawór gazu
-  - zawór wody
-  - wyjście ewakuacyjne
-  - wyjście ewakuacyjne przystosowane dla osób z niepełnosprawnością
-  - nie korzystać z windy w razie pożaru
-  - klucz do wyjścia ewakuacyjnego
-  - pomieszczenie obsługi urządzeń ppoż.
-  - droga ewakuacji
-  - wejście do budynku
-  - liczba osób w budynku
- ZL III - kat. zagrożenia ludzi

Budynek Urzędu Miasta Poznania
ul. Matejki 50
I piętro

ZL III (40)

LEGENDA:

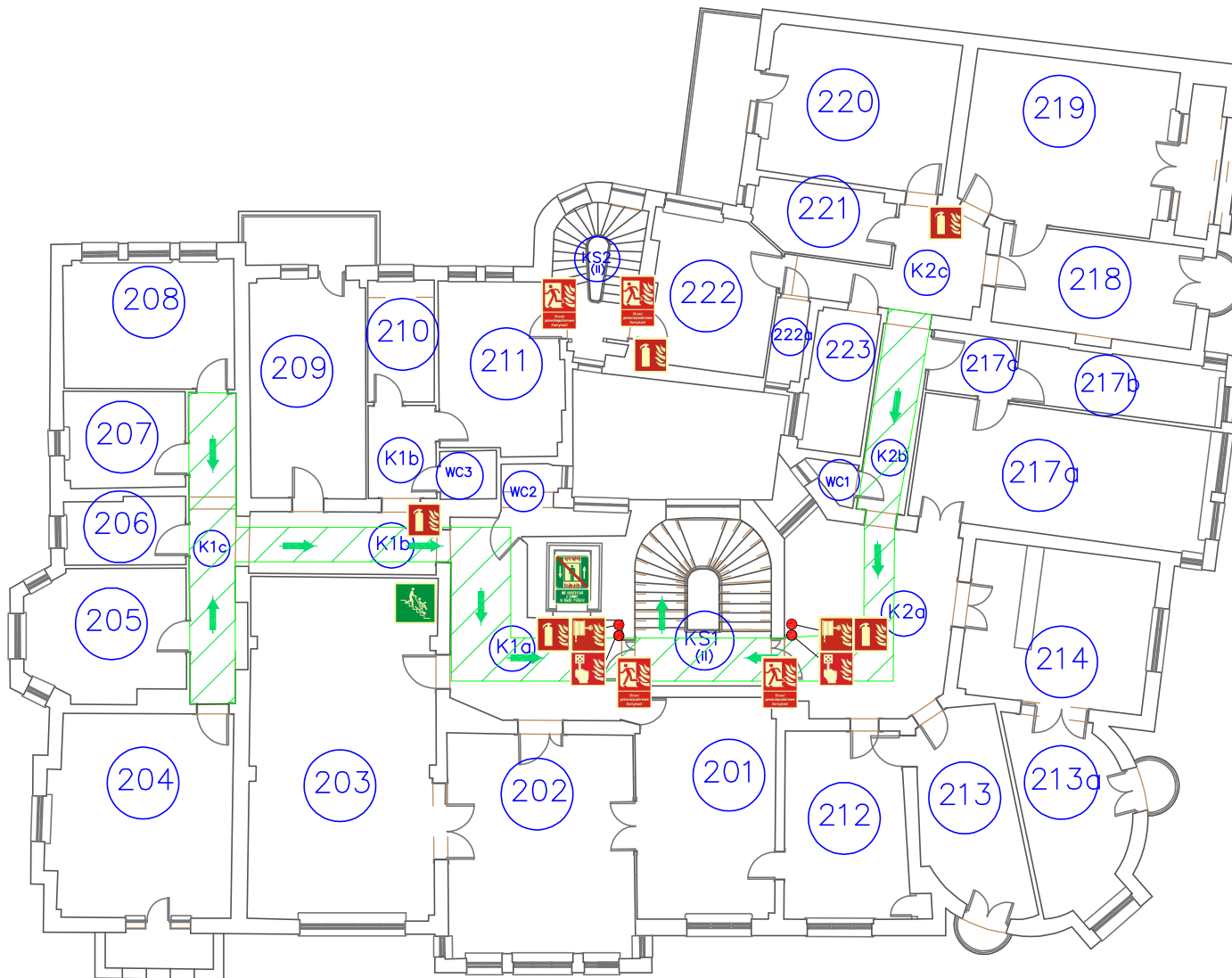
-  - gaśnica
-  - hydrant wewnętrzny
-  - ręczny ostrzegacz ppoż.
-  - drzwi przeciwpożarowe
-  - nie korzystać z windy w razie pc
-  - krzesło ewakuacyjne
-  - klucz do wyjścia ewakuacyjnego
-  - droga ewakuacji
-  - wejście do budynku
-  - liczba osób w budynku
- ZL III - kat. zagrożenia ludzi




Budynek Urzędu Miasta Poznania
ul. Matejki 50
II piętro

ZL III

18



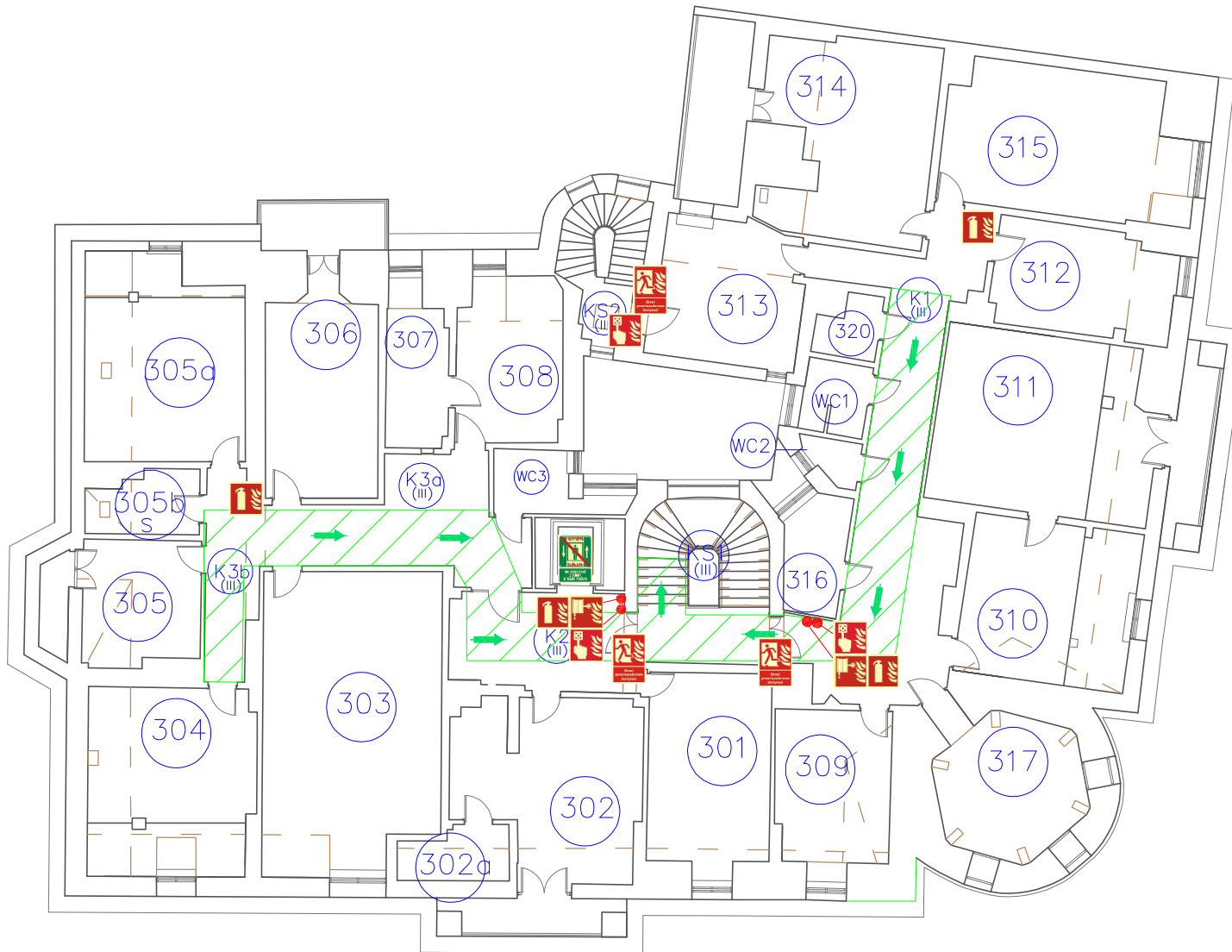
LEGENDA:

-  - gaśnica
-  - hydrant wewnętrzny
-  - ręczny ostrzegacz ppoż.
-  - drzwi przeciwpożarowe
-  - nie korzystać z windy w razie pożaru
-  - krzesło ewakuacyjne
-  - klucz do wyjścia ewakuacyjnego
-  - droga ewakuacji
-  - wejście do budynku
-  - liczba osób w budynku
- ZL III - kat. zagrożenia ludzi


Budynek Urzędu Miasta Poznania
ul. Matejki 50
III piętro

ZL III

58



LEGENDA:

-  - gaśnica
-  - hydrant wewnętrzny
-  - ręczny ostrzegacz ppoż.
-  - drzwi przeciwpożarowe
-  - nie korzystać z windy w razie pożaru
-  - klucz do wyjścia ewakuacyjnego
-  - droga ewakuacji
-  - wejście do budynku
-  - liczba osób w budynku
-  - kat. zagrożenia ludzi